

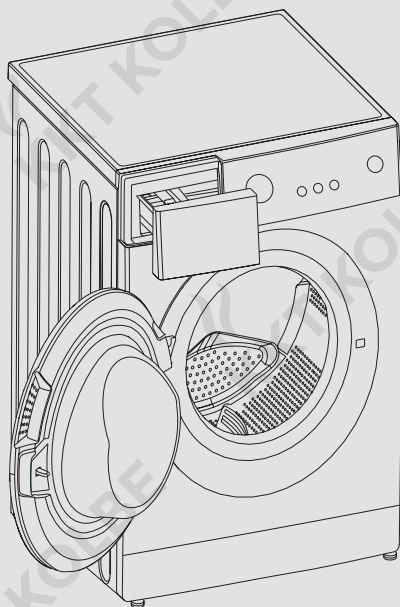


Benutzerhandbuch

für Ihre Waschmaschine

Modell: **WAM10005**

 **ECO LINE⁺**



Bitte nehmen Sie dieses Gerät erst nach dem Lesen in Betrieb.

Version: 1.1 / 170905

DE

Hinweise und Symbole



Dieses Symbol auf dem Produkt oder seiner Verpackung weist darauf hin, dass dieses Produkt nicht als normaler Haushaltsabfall zu behandeln ist, sondern an einem Sammelpunkt für das Recycling von elektrischen und elektronischen Geräten abgegeben werden muss.

Durch Ihren Beitrag zum korrekten Entsorgen dieses Produkts schützen Sie die Umwelt und die Gesundheit Ihrer Mitmenschen.

Umwelt und Gesundheit werden durch falsches Entsorgen gefährdet. Weitere Informationen über das Recycling dieses Produkts erhalten Sie von Ihrem Rathaus, Ihrer Müllabfuhr oder dem Geschäft, in dem Sie das Produkt gekauft haben.

Die von KKT KOLBE verwendeten Verpackungsmaterialien sind umweltfreundlich und können recycelt werden.

Bitte entsorgen Sie das gesamte Verpackungsmaterial mit angemessener Rücksicht auf die Umwelt.



Dieses Symbol verdeutlicht einen Sicherheitshinweis.

Sie finden es insbesondere bei allen Beschreibungen der Arbeitsschritte, bei welchen Gefahr für Personen entstehen kann.

Beachten Sie diese Sicherheitshinweise und verhalten Sie sich entsprechend vorsichtig.

Geben Sie diese Warnungen auch an andere Benutzer weiter.



Dieses Symbol verdeutlicht einen Warnhinweis.

Sie finden es bei der Beschreibung der Arbeitsschritte, die besonders zu beachten sind, damit Beschädigungen an den Geräten verhindert werden können. Geben Sie auch diese Sicherheitshinweise an alle Gerätebenutzer weiter.



Dieses Symbol verdeutlicht Tipps.

Dieses Symbol weist auf nützliche Tipps hin und macht auf richtiges Vorgehen und Verhalten aufmerksam. Das Beachten der mit diesem Symbol versehenen Hinweise erspart Ihnen manches Problem.



Wichtige Sicherheitsinformationen

Ihre Sicherheit ist für KKT KOLBE von größter Wichtigkeit. Bitte stellen Sie sicher, dass Sie dieses Bedienungsheft lesen, bevor Sie versuchen, das Gerät zu installieren oder zu benutzen. Falls Sie sich bezüglich irgendwelcher der in diesem Heft enthaltenen Informationen nicht sicher sind, kontaktieren Sie bitte den KKT KOLBE-Kundendienst.

Allgemeine Sicherheit

- Reparaturen an dem Gerät dürfen nur von einem Techniker von KKT KOLBE oder einem seiner autorisierten Kundendienstanbieter vorgenommen werden. Jeder Versuch einer unerfahrenen Person das Gerät zu reparieren, könnte zu Verletzungen oder der Beschädigung Ihrer Waschmaschine führen.
- Im Fall einer Beschädigung des Netzkabels darf das Gerät nicht benutzt werden! Das gilt auch für den Fall von Beschädigungen an Arbeitsplatte, Bedienfeld oder im Bodenbereich, da innenliegende Maschinenteile frei zugänglich werden könnten.
- Das Gerät sollte abgeschaltet und von der Stromzufuhr getrennt werden, bevor die Reinigung oder Wartungsarbeiten erfolgen.
- Ziehen Sie den Stecker nicht am Kabel aus der Steckdose.
- Das Gerät sollte nicht mit Wasser besprüht werden.
- Es ist möglich, dass kleine Tiere Stromkabel oder Wasserschläuche anknabbern; das kann zur Gefährdung durch einen elektrischen Schlag führen.

Installation

- Den Installationsanweisungen in diesem Benutzerhandbuch muss Folge geleistet werden.
- Es ist zwingend erforderlich, dass die Installation gemäß allen maßgeblichen Gebäudevorschriften und Anforderun-

gen der Wasserwerke vor Ort durchgeführt wird.

Befüllung mit Wäsche

- Lassen Sie nicht zu, dass unerwünschte Gegenstände ins Innere der Waschmaschine eindringen.
- Entleeren Sie unbedingt Garderobentaschen. Knöpfe und Reißverschlüsse schließen.
- Kleine und lose Gegenstände in den Waschbeutel bzw. Kissenbezug legen, da sie sonst zerstört oder die Trommel und den Innenbehälter beschädigt werden können.
- Die für die Waschmaschinenentrommel empfohlene Chargengröße der Garderobe nicht überschreiten.

Waschmittel

- Nur jene Wasch- und Veredelungsmittel verwenden, die für Waschautomaten bestimmt sind. Dies gilt insbesondere im Waschprogramm „Buntwäsche“.
- Zum Waschen keine lösemittelhaltigen Mittel verwenden, weil bestimmte Teile der Waschmaschine beschädigt oder Giftgase freigesetzt werden können. Es besteht auch Zünd- und Explosionsgefahr.

Bedienpanel

- Bedienfeld vor Wasserbeflutung schützen.
- Keine feuchte Wäsche auf das Gerät ablegen!

Umzug/Aufbau/Transport

- Vor dem Beginn der Transportarbeiten die Waschmaschine vom elektrischen Netz trennen.
- Für den Transport muss die Waschmaschine unbedingt entsprechend gesichert werden (Transportsicherungen einsetzen). Die Waschmaschine in vertikaler Stellung transportieren.

- Nach dem horizontalen Aufstellen der Waschmaschine ist unbedingt zu prüfen, ob die Maschine auf allen vier Füßen stabil steht.
- Zu diesem Zweck muss jede Ecke der Waschmaschine angedrückt werden, wobei kontrolliert wird, ob sie sich bewegt. Ordnungsgemäße, horizontale Aufstellung der Waschmaschine gilt als Bedingung für den sicheren, dauerhaften und störungsfreien Betrieb.

Verwendungseinschränkungen

- Das Gerät kann von Kindern ab 8 Jahren und Personen mit eingeschränkten physischen, sensorischen oder geistigen Fähigkeiten oder mit

mangelnder Erfahrung und Unkenntnis verwendet werden, wenn sie in die sichere Verwendung des Geräts eingewiesen wurden und sie die mit ihm verbundenen Gefahren verstanden haben.

- Kinder dürfen nicht mit dem Gerät spielen.
- Die Reinigung und Wartung des Gerätes dürfen von Kindern nicht erfolgen, es sei denn, dass sie das 8. Lebensjahr vollendet haben und von einer zuständigen Person beaufsichtigt wurden.

Waschmaschine **Biomat WAM10005**

Benutzerhandbuch – Version 1.1

© KKT KOLBE Küchentechnik GmbH & Co. KG

Inhaltsverzeichnis

1. Installation der Waschmaschine	6
1.1 Transportsicherungen	
1.2 Aufstellung und Ausrichtung des Geräts	
1.3 Anschließen der Wasserversorgung	
1.4 Anschluß an das Stromnetz	
2. Aufbau und Zubehör	10
3. Allgemeines zur Benutzung der Waschmaschine	11
3.1 Checkliste und Vorbereitung für das Wäschewaschen	
3.2 Kurzer Bedienübersichtsplan	
3.3 Bedeutung der Waschsymbole auf den Textilien	
4. Bedienung des Geräts	14
4.1 Beschreibung des Bedienfelds	
4.2 „Mein Waschprogramm“	
4.3 Waschprogramme	
4.4 Ablauf eines Waschvorgangs	
5. Tabelle der Waschprogramme.....	20
6. Wartung und Reinigung	24
6.1 Allgemeine Tipps	
7. Lösen von Betriebsproblemen	27
7.1 Fehleranzeigen und Lösungen	
8. Technische Daten	29
9. Gewährleistung	31



Bitte beachten Sie, dass wir unsere Handbuchdokumentationen stetig aktualisieren.

Sollten Sie also Unstimmigkeiten erkennen: Die aktuellste Version Ihres Benutzerhandbuches finden Sie immer auf unserer Support- oder Produktseite unter www.kolbe.de

1. Installation

Auspacken der Waschmaschine

- Packen Sie die Waschmaschine aus und überprüfen Sie, ob sie schadensfrei durch den Transport gekommen ist. Stellen Sie außerdem sicher, ob alle Zubehörteile (siehe ent. Kapitel Übersicht) vorhanden sind.
- Sofern äußerlich keine größere Beschädigung vorliegt, können Sie mit den nächsten Punkten fortfahren.
- Wenn größere Schäden sichtbar sind, kontaktieren Sie bitte den Kundenservice.

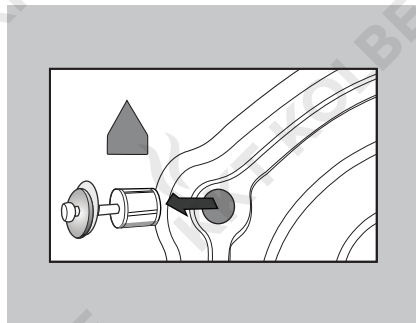
Entsorgen des Verpackungsmaterials

- Die Verpackung der Maschine kann gefährlich für Kinder sein. Bitte entsorgen Sie sie ordnungsgemäß und vermeiden Sie den (spielerischen) Kontakt mit Kindern.
- Bitte entsorgen Sie die zugehörigen Verpackungsmaterialien nach den bekannten lokalen Vorschriften.

Entfernen der Transportsicherungen

Bevor Sie diese Waschmaschine benutzen können, müssen Transportschrauben von der Rückseite entfernt werden. Bitte führen Sie diesen Abschnitt in folgenden Schritten durch:

- Lösen Sie die vier Schrauben mit einem Schraubenschlüssel (samt Unterlagen aus den Gummi-Kunststoffbuchsen)
- Verschließen Sie die Löcher mit den Lochkappen.
- Legen Sie sich die Schrauben zurück, da sie für zukünftige Umzüge / Transporte wieder gebraucht werden.



Wählen eines richtigen Aufstellorts

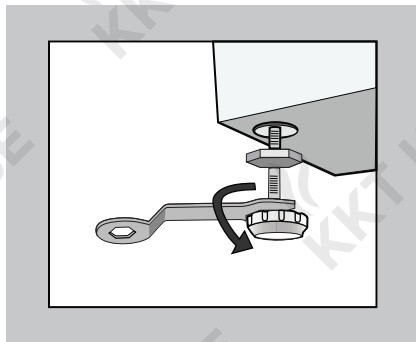
Der Platzierungsort des Gerätes muss folgende Kriterien erfüllen:

- Starrer, trockener und ebener Untergrund.
- Direkte Sonneneinstrahlung vermeiden.
- Ausreichende Belüftung soll vorhanden sein.
- Weit entfernt von Wärmeressourcen wie Kohle oder Gas.
- Sollte kein Teppichboden sein.

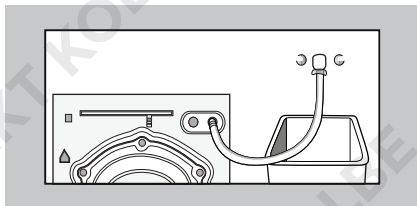
Installation der Waschmaschine

Einstellen der Standfüße

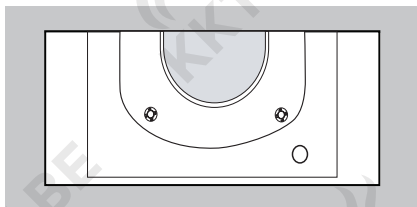
- Prüfen Sie zunächst, ob die Füße nicht wackelnd an der Maschinenunterseite sitzen. Falls nicht, drehen Sie die Mutter an die Originalposition. Prüfen Sie anschließend, dass die Schraube kein Spiel hat.
- Nach dem Aufstellen der Maschine drücken Sie sie an den vier Ecken nach unten (im Uhrzeigersinn). Wenn die Maschine nach unten kippt, müssen Sie die jeweilige Schraube mit Kontermutter nachjustieren.
- Zur Hilfe können Sie Ihren Fuß nehmen, das Gewicht sollte eine nicht zu große Belastung auslösen.
- Wenn Sie der Meinung sind, die Standfüße sitzen, drücken Sie die vier Ecken erneut.



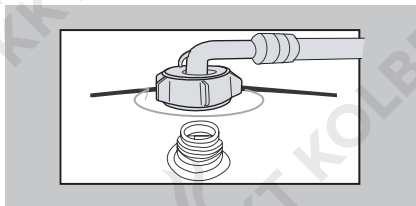
Anschließen an die Wasserzufuhr



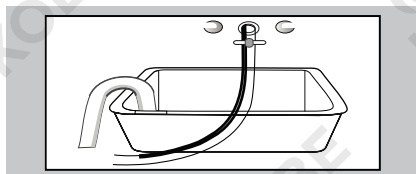
- Schließen Sie den Anschluss Schlauch nach der dargestellten Illustration an.



- Diese Lochstecker werden verwendet, um die Öffnungen auf der Rückseite der Maschine zu schließen.

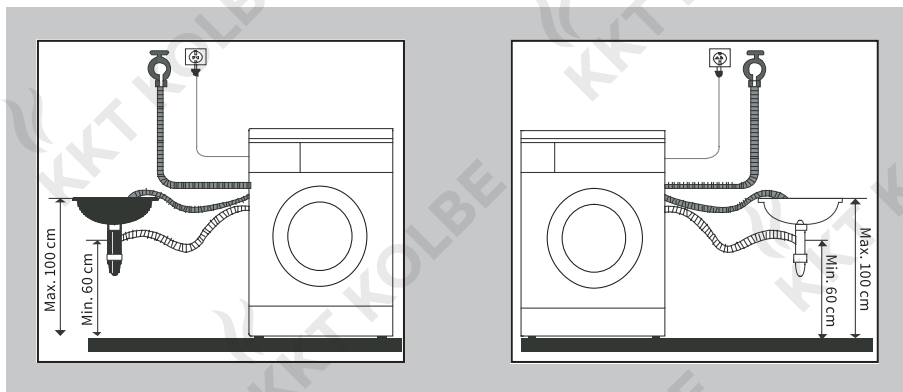


- Verbinden Sie das Rohr und drehen Sie es im Uhrzeigersinn fest.
- Schließen Sie das andere Ende des Schlauches an der Rückseite der Waschmaschine an und drehen Sie es (auch im Uhrzeigersinn) gut fest.



- Platzieren Sie den Ablaufschlauch.

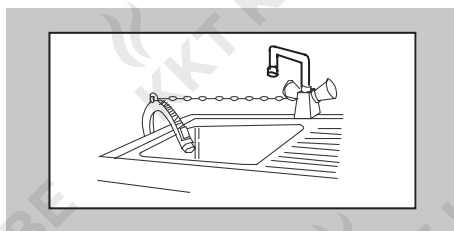
Installation der Waschmaschine



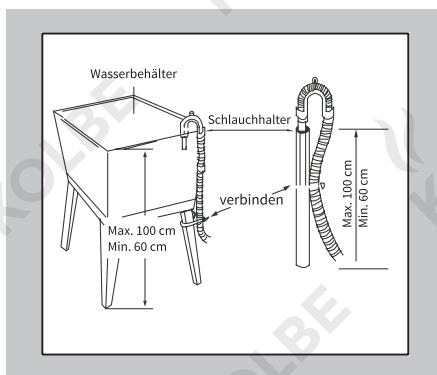
Hinweise zum Wasseranschluss



- ✓ Der Abflussschlauch sollte nicht in einer Höhe unter 100 cm installiert werden und das Ende nicht in Wasser getaucht werden.
- ✓ Positionieren Sie den Abflussschlauch richtig, sodass der Boden nicht durch ein Schlauchleck beschädigt werden kann.
- ✓ Wasserdruck mind. 0,1 MPa (1 bar), max. 0,8 MPa (8 bar).
- ✓ Waschmaschine ausschließlich mit Kaltwasser speisen.
- ✓ Nach dem Anschluss muss geprüft werden, ob der Schlauch nicht verdreht ist.
- ✓ Den Zustand des Wasserschlauchs regelmäßig prüfen.



- Wenn der Abflussschlauch offen installiert wird, bitte befestigen Sie diesen fallsicher.



Installation der Waschmaschine

Hinweise zur Stromversorgung



- Der Netzanschluss der Waschmaschine (Steckdose der elektrischen Installation) muss sich an einem gut sichtbaren und erreichbaren Ort befinden.
- Die Waschmaschine nur an eine richtig installierte Steckdose mit Erdungstift anschließen!
- In keinem Fall eine Verlängerungsschnur benutzen.
- Ein beschädigtes Netzkabel darf nur durch eine autorisierte Servicestelle ersetzt werden.
- Das Stromnetz, an das die Waschmaschine angeschlossen wird, muss mit der Sicherung 10 A gesichert sein.

**Bei technischen Fragen zur Installation
wenden Sie sich bitte an:**

KKT KOLBE Kundenservice

Tel. 09502 925880

Mail: info@kolbe.de

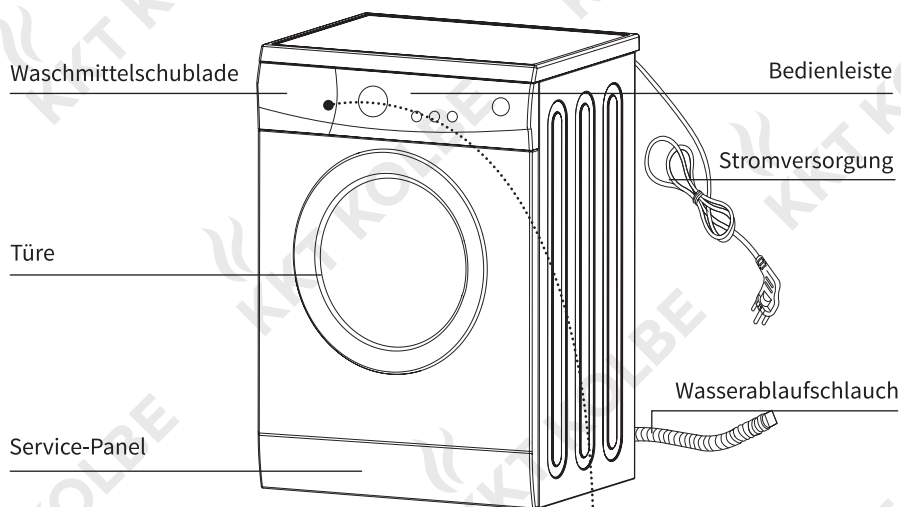
www: www.kolbe.de



→ Weitere Daten und Dokumente finden Sie auf unserer Website unter *Support-Center*.

Installation der Waschmaschine

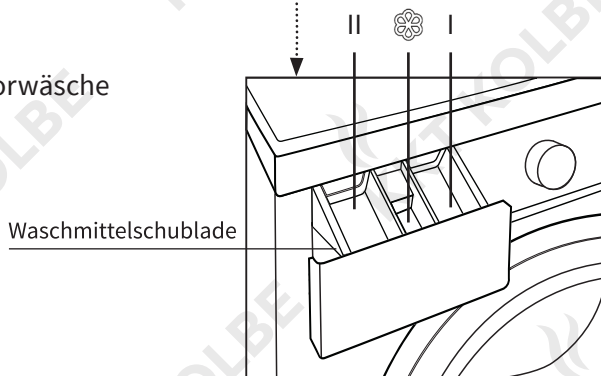
2. Aufbau und Zubehör



I: Waschmittel für die Vorwäsche

II: Hauptwaschmittel

☼: Weichspülerfach



Transport-Schutzkappen



Lochverschluss (optional)



Ablaufschlauch



Ablaufschlauch-halterung

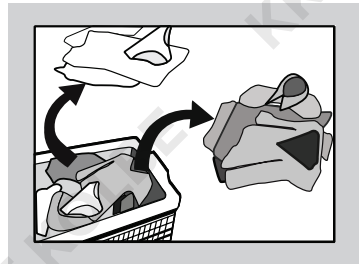
3. Wasch-Checkliste



Bitte lesen Sie diesen Abschnitt genau, um eventuelle Probleme mit der Maschine und Schäden an Ihrer Kleidung zu vermeiden.

✓ Überprüfen Sie, ob die Erstwäsche verfärbt.

Geben Sie etwas Waschmittel auf ein weißes Handtuch und reiben Sie mit der Hand an einer nicht sichtbaren Stelle eines Kleidungsstücks und überprüfen Sie, ob sich das Handtuch mit der Farbe des Kleidungsstücks verfärbt. Bitte waschen Sie Kleidungsstücke, die schnell verfärben, separat, bevor Sie diese in die Waschmaschine geben. Flecken an Hemdärmeln, Kragen und Taschen behandeln Sie bitte vorsichtig mit etwas Waschmittel und einer Waschbürste, bevor Sie diese in die Waschmaschine geben, um ein ideales Waschergebnis zu erzielen. Temperaturempfindliche Kleidung waschen Sie gemäß der Pflegeetiketten, um Verfärbungen und Schäden zu vermeiden.



✓ Bitte beachten Sie:

Lassen Sie Ihre Kleidung nach dem Waschvorgang nicht zu lange in der Maschine, da diese sonst fleckig werden oder schimmeln. Wenn die Wäsche nicht gemäß der empfohlenen Temperatur gewaschen wird, kann es zu Verfärbungen oder zum Einlaufen der Kleidung führen.

✓ Kleidung, die für Maschinenwäsche ungeeignet ist:

Kleidungsstücke, die für die Maschinenwäsche ungeeignet sind (beispielsweise Wollmaterial, Seide und Pelzprodukte), können Schäden tragen, falls sie in die Waschmaschine gegeben werden (Verfärbungen, Schrumpfen der Kleidung etc.). Bitte beachten Sie die Pflegehinweise Ihrer Kleidung. Waschen Sie nie Kleidungsstücke, die mit Chemikalien in Berührung gekommen sind (zum Beispiel Benzin, Petroleum, Benzol, Farbverdünner und Alkohol).

✓ Bitte beachten Sie die Wahl Ihrer Waschmittel

Sanfte Waschmittel, Waschpulver und spezielle Waschpulver für Maschinenwäsche sind nach der Art der Textilien, Material (Wolle, Baumwolle, Kunstfaser etc.), Farben, Waschtemperatur und Verschmutzungsgrad auszuwählen. Stark schäumendes oder zu viel Waschmittel kann dazu führen, dass das überschüssige Waschmittel als Schaum aus dem Waschmittelfach läuft.

Bleichmittel sind Oxidations- und Reduktionsmittel und können Kleidung beschädigen, weswegen deren Gebrauch nicht empfohlen wird.

Waschpulver können gegebenenfalls Rückstände an der Kleidung hinterlassen,

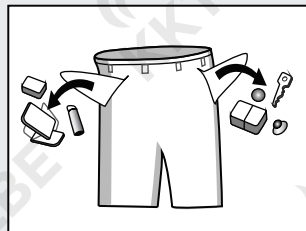
die mit ausreichend Wasser ausgespült werden sollen. Generell kann das übermäßige Zugabe von Waschmittel oder eine zu geringe Waschtemperatur dazu führen, dass das Waschmittel nicht vollständig aufgelöst wird und Rückstände an Kleidung, in der Waschtrommel oder in den Waschschläuchen hinterlassen. Beim Waschen sollen das Füllgewicht der Wäsche, der Verschmutzungsgrad, die Wasserhärte sowie die Dosierungsempfehlungen der Waschmittelhersteller beachtet werden. Bei Fragen zu Ihrer Wasserhärte, konsultieren Sie bitte Ihre örtlichen Wasserwerke.

✓ Kleidung, die schnell fusselt, auf links drehen

Leicht fusselnde Kleidung auf links drehen und separat waschen, da sich die Fusseln auf die restliche Wäsche verteilen könnten.

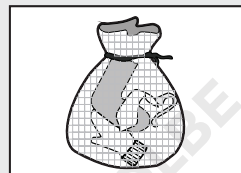
✓ Bitte entleeren Sie den Inhalt aller Taschen vor dem Waschen

Bitte überprüfen Sie vor dem Waschen die Taschen Ihrer Kleidung und entfernen Sie alle Gegenstände (Geldmünzen, Schlüssel, Kaugummi etc.), die sich darin befinden, um Schäden an Ihrer Wäsche und der Maschine zu vermeiden.



✓ Waschsäcke verwenden

Es wird dringend empfohlen, BHs (und andere empfindliche Kleidungsstücke) in Wäschesäckchen zu waschen, da nicht nur die BHs kaputt gehen können, sondern auch die Waschtrommel durch die Haken schwer beschädigt werden kann.



Allgemeines zur Benutzung

✓ Maschine gleichmäßig befüllen

Achten Sie darauf, dass die Maschine gleichmäßig befüllt ist. Bei einzelnen, schweren Waschartikeln (zum Beispiel Jeanshose), wird empfohlen, ein oder zwei Waschartikel hinzuzufügen, um durch die Gewichtsverteilung ein besseres

Wasch- und Schleuderesgebnis zu erzielen.

Entfernen Sie vor dem Waschen Staub, Tierhaare und grobe Verschmutzungen, um Ihre anderen Waschartikel zu schützen.

✓ Auf die Kapazität achten

Überladen Sie die Waschmaschine nicht, da dies ein negatives Waschergebnis bewirkt und eventuell Schaden an der Waschtrommel verursacht.

Bedeutung der Waschsymbole auf den Textilien

Waschspezifisch

Normalwäsche bei 90 °C



Feinwäsche bei 30 °C



Normalwäsche bei 60 °C



Feinwäsche bei 40 °C



Normalwäsche bei 40 °C



Handwäsche



Nicht waschen!

Chemisch → Grundsätzlich für die Wäscherei

Alle Lösemittel (A)

Alle außer TRI (P)

Nur Benzin (F)

Nicht chemisch! (X)

Trocknungsspezifisch

Normal (□)

Niedrig (◐)

Hoch (◑)

Nicht trocknen! (X)

Bügelpezifisch

110 °C (◡)

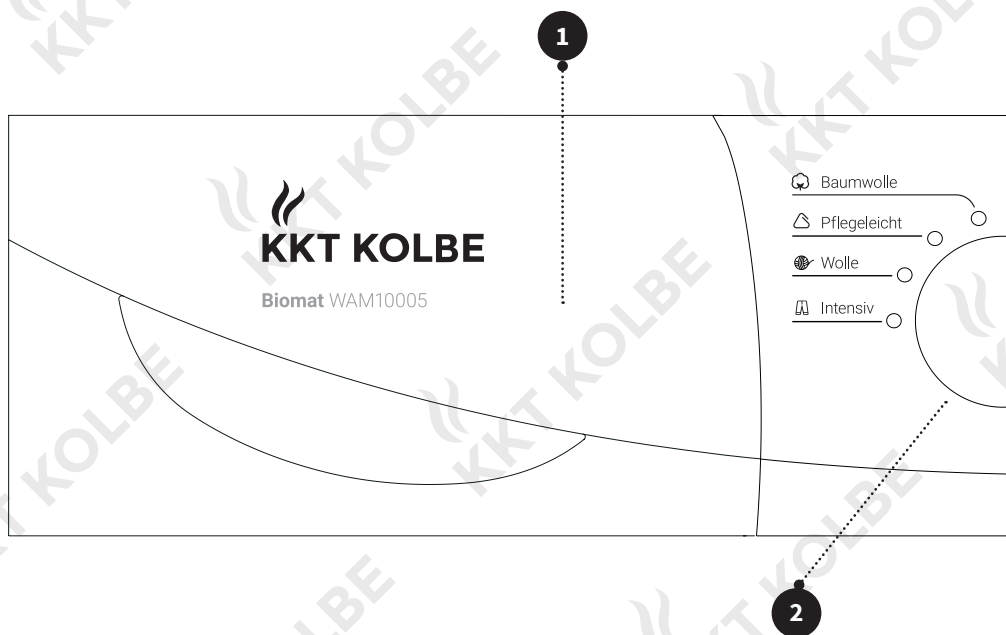
150 °C (◢)

200 °C (◣)

Nicht bügeln! (X)

4. Bedienung der Waschmaschine

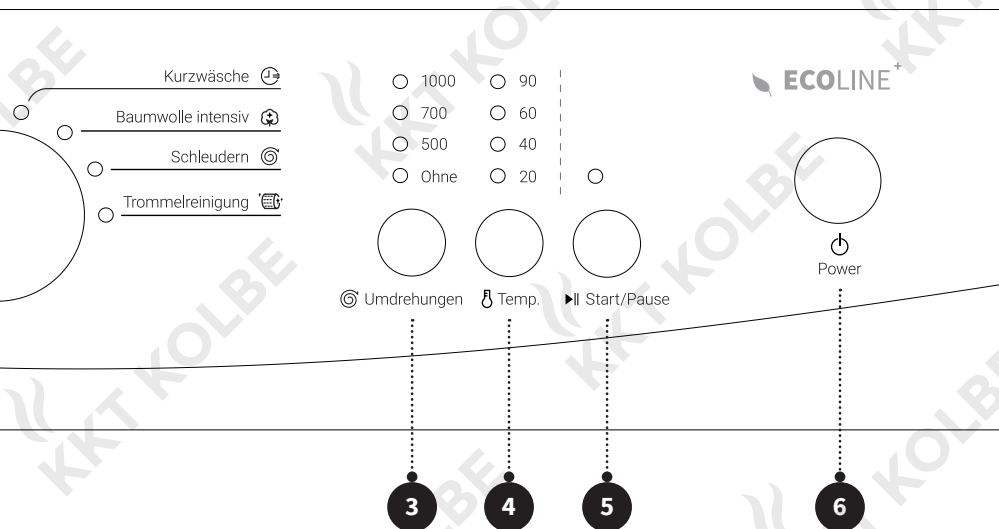
Beschreibung des Bedienfeldes



- 1** Waschmittelschublade
- 2** Programm-Drehknebel
- 3** Schleudergeschwindigkeitstaste
- 4** Temperatúrauswahl-Taste
- 5** Start / Pause - Taste
- 6** Ein / Aus-Taste

Hinweis: Die Abbildung kann vom tatsächlichen Erscheinungsbild der Bedienblende abweichen.
Die Darstellung dient nur Referenzzwecken.

Bedienung des Gerätes



Die BedienungsSchritte im Detail

1. Schalten Sie die Maschine mit der Ein / Aus Taste ein.
2. Wählen Sie mit dem Programmwahlschalter das gewünschte Programm und mit der Temperaturtaste die gewünschte Temperatur. Die entsprechende LED Anzeige leuchtet auf. Bei Kaltwäsche leuchtet die Temperaturanzeige nicht.
3. Falls gewünscht können Sie die im Programm hinterlegte maximale Schleuderdrehzahl durch Drücken der Taste Schleudern reduzieren.
Die gewählte Stufe wird angezeigt.
4. Drücken Sie die Taste Start / Pause.
5. Nach einer kurzen Verzögerung beginnt die Maschine zu arbeiten.
6. Nach Beendigung des Waschprogramms läßt sich die Tür aus Sicherheitsgründen erst nach einer kurzen Verzögerung öffnen.
Schalten Sie die Maschine mit der Ein / Aus Taste aus.
Bitte die Tür nicht gewaltsam öffnen.

Das erstmalige Waschen

Bevor Sie die erste Wäsche waschen, bitte das Selbstreinigungsprogramm ohne Wäsche durchlaufen lassen. Die Wahl des optimalen Waschprogramms hängt von der Art der Wäsche ab, die gewaschen werden soll. Bitte wählen Sie Programm und Temperatur entsprechend der Pflegeetiketten in den Kleidungsstücken.

Waschprogramme

Baumwolle (Koch- / Buntwäsche, Leinen):

Sie können dieses Programm für die tägliche Wäsche verwenden. Die Waschzeit ist lang, hat aber auch eine starke Waschwirkung. Es ist für das Waschen der täglichen Baumwollartikel, wie Handtücher, Bettbezüge, Baumwollunterwäsche geeignet. Bei normal verschmutzter Wäsche wird die Nutzung der Standardprogramme (Baumwolle) 60° und 40° empfohlen.

Pflegeleicht:

Sie können dieses Programm für die feine, empfindliche Wäsche verwenden. Das Programm ist kürzer und schonender gegenüber dem Baumwollprogramm. Die Waschwirkung ist sanft. Es ist für Synthetik-Wäsche und Mischgewebe empfohlen.

Bedienung des Gerätes

Wolle:

Sie können dieses Programm zum Waschen von Wolltextilien verwenden, wenn die Pflegeetiketten Maschinenwäsche erlauben. Bitte wählen Sie die richtige Waschtemperatur entsprechend den Pflegeetiketten der Wäsche. Außerdem sollte ein geeignetes Wollwaschmittel verwendet werden.

Intensiv (Allergie):

Beim Intensiv- (Allergie-) Programm wird mit einem gegenüber dem Koch- / Bunt Programm erhöhten Wasserstand gewaschen. Der Wasserverbrauch ist etwas höher. Waschmittlrückstände werden dadurch besonders gut ausgespült. Es ist für das Waschen von Baumwollartikeln geeignet, die direkt auf der Haut getragen werden (z.B. Unterwäsche) und die keine Waschmittlrückstände enthalten sollen. Es wird für die Wäsche von Allergikern und die Babywäsche empfohlen.

Kurzwäsche:

Ein vollständiger Waschgang (Waschen, Spülen, Schleudern) in kurzer Zeit für leicht verschmutzte Wäsche bei reduzierter Beladung. Die maximale Füllmenge beträgt 1,5 kg.

Baumwolle Intensiv (Intensivprogramm für Baumwolle und Leinen):

Beim Intensivprogramm wird die Waschwirkung durch eine Verlängerung der Hauptwaschzeit erhöht.

Damit wird eine hohe Waschwirkung schon bei einer Waschtemperatur von 40 °C. erreicht. Es wird für die Wäsche von kranken Menschen empfohlen.

Schleudern:



Extra Schleuderprogramm.

Trommelreinigung:


Das Programm dient zur Reinigung von Trommel und Ablaufschlauch. Die Verwendung von geringen Waschmittelmengen und Waschprogrammen mit niedrigen Temperaturen können zum allmählichen Ansammeln von Fett, Schmutz und Kesselstein führen. Mit der Zeit können diese Ablagerungen die Wäsche und die Maschine beschädigen und zu unangenehmen Gerüchen führen. Es wird empfohlen dieses Programm mehrmals im Jahr durchzuführen. Insbesondere wenn regelmäßig nur mit niedrigen Temperaturen gewaschen wird.

Kleidungsstücke oder andere Wäsche dürfen beim Selbstreinigungsprogramm nicht in die Trommel gegeben werden !

Ein- / Ausschalten des Tonsignals

Um die Funktion zu betätigen, die Taste  ca. 3 Sekunden gedrückt halten. Mit dem Tonsignal wird das Einschalten dieser Funktion bestätigt. Zum erneuten Einschalten der Funktion die Taste  drücken und ca. 3 Sekunden gedrückt halten. **Diese Einstellung bleibt bis zur nächsten Änderung gespeichert.**


Taste „Funktion “

Mit der Taste „Funktion “ können Sie die Zusatzfunktionen „Vorwäsche“ und „Extraspülen“ zum jeweiligen Waschgang aktivieren.

Waschprogramme

Einstellen von „Mein Waschgang “

Zur Einstellung des Programms „Mein Waschgang “:

- Den Programmknebel auf ein beliebiges Waschprogramm drehen
- Sowie die Temperatur, Drehgeschwindigkeit und zusätzliche Funktionen wählen.
- Dann die Taste „Geschwindigkeit“ circa 3 Sekunden gedrückt halten, um die Einstellungen des Programms „Mein Waschgang “ zu bestätigen.
- Voreingestellt ist das Waschprogramm **Baumwolle**.

Baby-Programm

Dieses Waschprogramm ist für Kinder und Personen mit empfindlicher Haut bestimmt. Die Hauptwäsche erfolgt grundsätzlich bei **60 °C** (möglich sind Temperatureinstellungen von 90/60/40/30/20-- „Kaltwasser“).

Mixwäsche

Standard-Waschprogramm, die Standardtemperatur von **40 °C**, Standardschleudergeschwindigkeit **1000** Umdrehungen / Minute. Dieses Waschprogramm kann zum gleichzeitigen Waschen von Buntstoffen, Baumwolle, Synthetik und Leinen verwendet werden.

Waschprogramm Kurzwäsche 15':

Dieses Waschprogramm dient zum Auffrischen der Kleidung. Sie beinhalten alle Stufen des Waschvorgangs:

- Hauptwäsche
 - Spülen
 - Schleudern
-

Bedienung des Gerätes

Rapid 45':

Mit diesem Programm waschen Sie 45 Minuten - ideal für nicht sehr schmutzige Wäsche in einer kleinen Menge (ca. 2 kg)

Öko-Programm:

Dieses 60 Minuten dauernde Programm ist geeignet für eine schonende Wäsche in normaler Menge mit mittlerem Verschmutzungsgrad. Die maximale Temperatur beträgt 30 °C. Waschen Sie z.B. mit diesem Programm, wenn Sie Energie sparen möchten.

Sport-Programm:

Wählen Sie dieses Programm, um Ihre Sportwäsche reinigen möchten.

Pflegeleicht:

Sie können dieses Programm wählen, um die „zarte“ Wäsche zu waschen. Das Verfahren ist kürzer im Vergleich zu „Baumwolle“ und die Waschabsicht ist sanft. Es wird empfohlen, Kunstfasern zu waschen, zum Beispiel: Hemden, Mäntel oder Vorhänge.

Feinwäsche:

Mit diesem Verfahren können Sie sehr schonend waschen. Die Drehzahl ist kleiner im Vergleich zum Modus „Pflegeleicht“.

Wolle:

Waschen Sie mit diesem Modus Ihre Wolltextilien. Bitte wählen Sie hierzu zunächst die richtige Waschtemperatur (wie auf dem Etikett vorgesehen). Darüber hinaus sollte hier das entsprechende Waschmittel genommen werden.

Baumwolle / Baumwolle 60°C / Baumwolle 40 °C:

Diese Waschmodi sind geeignet für die alltägliche Baumwollwäsche: Bettwäsche, Bettbezüge, Kissenbezüge, Kleider, Unterwäsche, etc.

Abschnittsprogramme:

Abpumpen, Schleudern (Wasch- oder Spülwasser wird vorher abgelassen), Spülen und Schleudern

Übersicht der Waschprogramme

<div><div><div>Baumwolle</div><div>Pflegeleicht</div><div>Wolle</div><div>Intensiv</div></div><div><div>Kurzwäsche</div><div>Baumwolle intensiv</div><div>Schleudern</div><div>Trommelreinigung</div></div></div>	Beladung (kg)	Waschmittel-Fach			Max. Temperatur	Max. Schleudern
		II		I		
Baumwolle	5,0	●	○		90°C	1000
Pflegeleicht	2,5	●	○		60°C	700
Wolle	1,5	●	○		40°C	500
Intensiv	5,0	●	○		90°C	1000
Kurzwäsche	1,5	●	○		40°C	1000
Baumwolle intensiv	5,0	●	○		90°C	1000
Schleudern	5,0	×	×		--	1000
Trommelreinigung	0	×	×		90°C	500



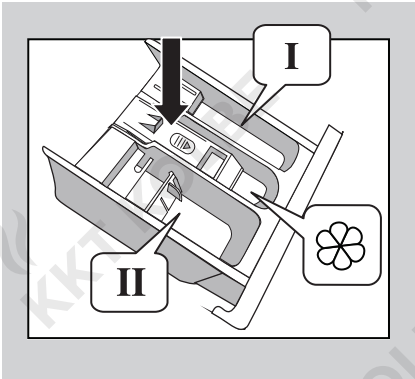
Die tatsächliche Wassertemperatur kann von der angegebenen Zyklustemperatur abweichen.



Die angegebene Dauer stellt ausschließlich eine Prognose dar und kann von der tatsächlichen Waschkdauer je nach der Temperatur und dem Wasserdruck, der Größe der Waschgutes usw. abweichen. Die Zeit wird automatisch während des Waschvorgangs aktualisiert, ein zeitweiliges Einfrieren und Zeitsprünge sind möglich.

Bedienung des Gerätes

	Programmdauer ca.
	130 Min. bei 60°C
	105 Min. bei 40°C
	85 Min. bei 40°C
	108 Min. bei 40°C
	15 Min. bei Kalt
	140 Min. bei 40°C
	15 Min.
	90 Min. bei 90°C



Legende:

- Einfüllen möglich
- Muss eingefüllt werden
- ✕ Nicht vorgesehen

Wahl des Waschmittels



Es werden für Maschinenwäsche geeignete, schwach schäumende Haupt- und Vorwaschmittel empfohlen.



Es darf kein stark schäumendes, für Trommelwaschmaschinen ungeeignetes Waschmittel verwendet werden.

Für dadurch entstehende Schäden an der Maschine kann der Hersteller nicht haftbar gemacht werden.

Die Dosierung des Waschmittels hängt ab von:



1. der Wäschemenge,
2. dem Verschmutzungsgrad,
3. der Wasserhärte und 4. der Waschkraft des Waschmittels.



Bitte prüfen Sie die Angaben des Waschmittelherstellers vor dem Waschen. Sie werden ein besseres Waschergebnis erzielen, wenn Sie das Waschmittel richtig einsetzen.

Das erste Mal Waschen

Bevor Sie Ihre Kleidung das erste Mal waschen, sollte die Waschmaschine mindestens einmal in einem Zyklus ohne Wäsche laufen:

1. Installieren Sie die Waschmaschine gemäß Kapitel 1.
2. Fügen Sie eine kleine Menge Waschmittel in die Schublade und schließen Sie sie.
3. Drücken Sie den Knopf .
4. Anschließend drücken Sie den Knopf .

Die Schublade ist wie illustriert aufgeteilt:

I: Vorwaschmittel oder Waschpulver

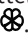
II: Hauptwaschmittel

: Zusatzwaschmittel wie z.B. Weichspüler

Waschmittel einfüllen

1. Ziehen Sie die Schublade heraus.
2. Füllen Sie zunächst das Vorwaschmittel in Fach I (falls notwendig).
3. Anschließend geben Sie das Hauptwaschmittel in Fach II.

Hier ist flüssiges oder pulverisiertes Waschmittel möglich.

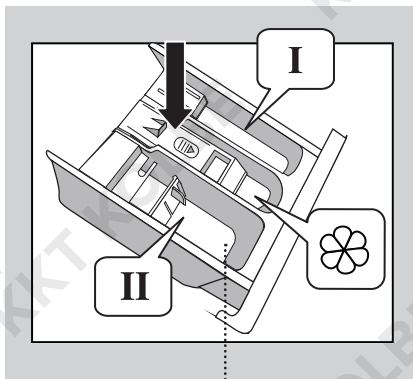
4. Zum Schluss fügen Sie noch, falls nötig, ein Zusatzwaschmittel hinzu (z.B. Weichspüler) in Fach .



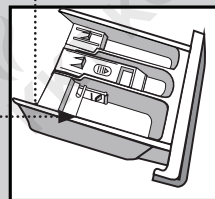
Wenn sich verklumpte Waschmittelrückstände im Fach befinden, wird empfohlen, mit klarem warmen Wasser etwas zu verdünnen, damit die Rinne nicht blockiert wird.



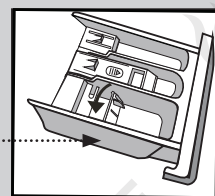
Bitte wählen Sie nach Beschreibung eine geeignete Art des Waschmittels für die verschiedenen Waschtemperaturen, um das beste Wirkungsergebnis mit weniger Wasser- und Energieverbrauch zu erhalten.



Dosiereinstellung für
Waschpulver



Dosiereinstellung für
Flüssigwaschmittel



Wartung und Reinigung



Zum Reinigen des Gehäuses und der Kunststoffteile keine Lösungsmittel, sowie scharfe und Scheuermittel anwenden (z.B. Reinigungsmittel- bzw. -milch)! Nur flüssige und übliche Mittel und weiche Tücher verwenden. Keine Schwämme verwenden.

Reinigung des Pumpenfilters



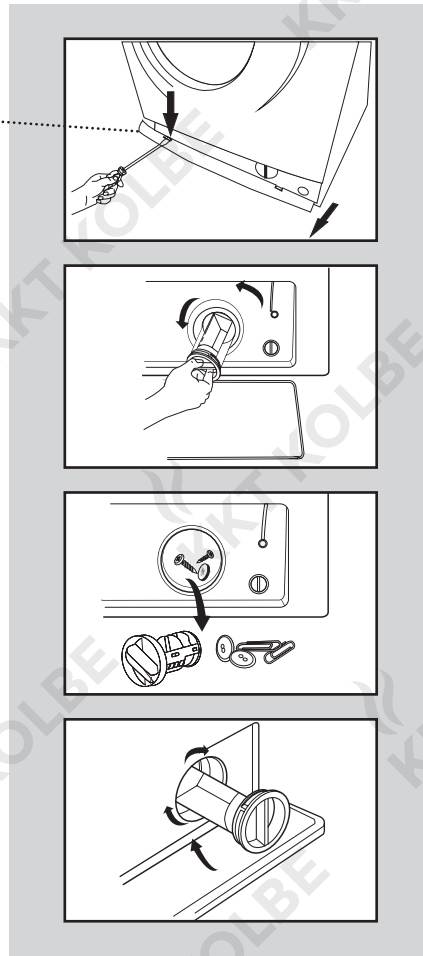
Nachdem Sie die Stromversorgung getrennt haben, öffnen Sie die Abblendung des Pumpenfilters.

Drehen Sie den Filter heraus (wie in der Abbildung gezeigt) und spülen Sie ihn gut ab (Rückstände und Flusen entfernen).

Drehen Sie danach den Filter wieder zurück und decken die Blende zu.



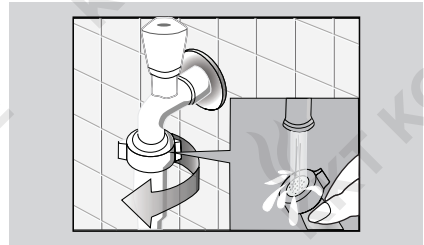
Der Pumpenfilter sollte jeweils nach ca. 20 Wäschen gereinigt werden. Vernachlässigung der Reinigung verursacht Schwierigkeiten beim Wasserablassen aus der Waschmaschine!



Wartung und Reinigung

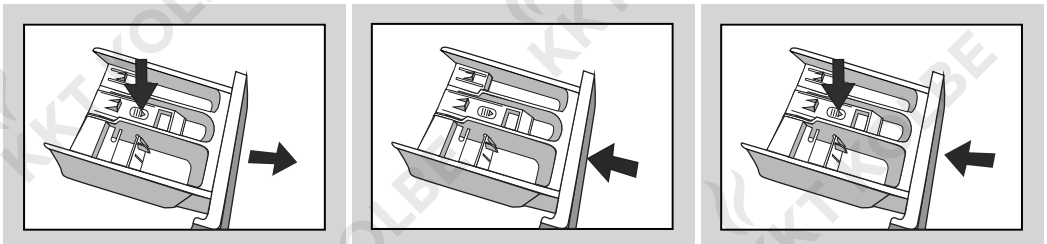
Reinigung des Wasserversorgungsventils

- Den Wasserschlauch herausdrehen.
- Den Bolzen des Filternetzes mit der Zange halten.
- Nehmen Sie den Filter heraus und spülen ihn gut durch (Am besten mit einem Pinsel abstreifen).
- Die Rückmontage erfolgt in umgekehrter Reihenfolge.



Reinigung des Waschmittelfachs

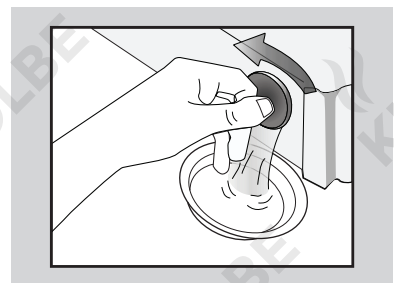
- Ziehen Sie das Waschmittelfach heraus und drücken Sie am Ende auf den mittleren Knopf. Während des Drucks können Sie dann das Fach ganz aus dem Gerät herausziehen.
- Spülen Sie das Waschmittelfach mit haushaltsüblichem Spülmittel ab und führen Sie es in umgekehrter Reihenfolge wieder zurück in das Gerät.



Frostschutz

Sollten Sie Ihre Waschmaschine an einem Ort installiert haben, an dem es leicht gefrieren kann, lassen Sie das restliche Wasser aus dem Einlassrohr hinausfließen.

- Drehen Sie hierzu den Wasserhahn zu und starten ein beliebiges Programm (außer „Spülen“ oder „Abpumpen“). Hiermit wird der Rest des Wassers aus der Maschine gepumpt (in ca. 40 Sekunden).



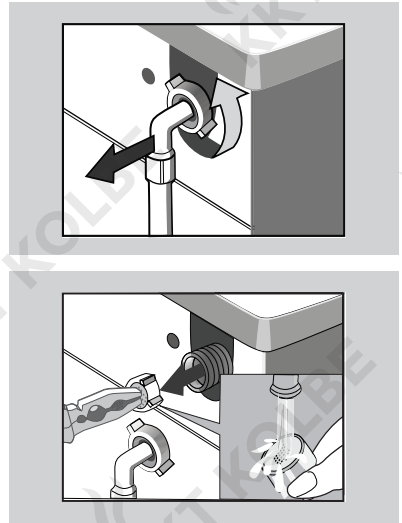
Säubern der Waschtrommel

Ca. einmal im Jahr empfehlen wir, die Trommel mit Maschinenreiniger zu säubern. Hierzu verwenden Sie bitte chlorfreies Mittel und niemals Stahlwolle.

Reinigen des Einlassfilters

Der Einlassfilter sollte gereinigt werden, damit kein zu niedriger Einlassdruck entsteht, wenn der Wasserhahn geöffnet ist, oder der Schlauch nicht einer zu starken Druckbelastung ausgesetzt wird.

Drehen Sie hierzu die Leitung ab und ziehen Sie den Filter (evtl. mit einer Zange) aus dem Schlauchausgang. Diesen Filter können Sie dann abspülen. Rückmontage erfolgt in umgekehrter Reihenfolge.



Vor jedem Reinigungsvorgang ziehen Sie bitte den Stecker aus der Leitung, um Stromschläge zu vermeiden.



Je nach Verschmutzungsgrad innerhalb der Waschzyklen, inspizieren Sie regelmäßig die Filter.

Problembehandlung

Problem	Wahrscheinliche Ursache / Lösung
Die Waschmaschine funktioniert nicht	<ul style="list-style-type: none"> - Den Wasserhahn öffnen - Das Sieb am Wasserzuleitungsschlauch reinigen - Die Waschmaschinentür schließen - Die Taste ► drücken.
Das Wasser läuft aus	<ul style="list-style-type: none"> - Den Wasserschlauch richtig anschließen.
Nasses Waschgut in der Trommel	<ul style="list-style-type: none"> - Erneut das Waschgut in die Trommel legen, den Pumpenfilter reinigen.
Unangenehmer Geruch aus der Trommel	<ul style="list-style-type: none"> - Eine Reinigung ohne Waschgut einschalten (Siehe: Tabelle der Waschprogramme).
Kein Wasser in der Trommel	<ul style="list-style-type: none"> - Der Wasser-Fehler E10 wird im Display angezeigt, den Wasserhahn öffnen.
In der Weichspülerkammer bleibt das Wasser stehen	<ul style="list-style-type: none"> - Den „Knopf“ in der Mittelkammer nachdrücken.
Die Wäsche wurde schlecht gespült	<ul style="list-style-type: none"> - Das Waschmittel je nach dem Verschmutzungsgrad und Wasserhärte dosieren (Siehe Hinweise auf der Verpackung des Waschmittels) - Den Pumpenfilter reinigen
Die Waschmaschine füllt sich mit Wasser nicht auf	<ul style="list-style-type: none"> - Den Wasserhahn öffnen - Die Einstellung des Waschprogramms prüfen - Den Wasserdruck prüfen - Den Wasserschlauch erneut anschließen. - Die Waschmaschinentür schließen - Prüfen, ob der Wasserschlauch nicht geknickt oder blockiert ist
Gleichzeitiger Zufluss und Abfluss von Wasser	<ul style="list-style-type: none"> - Prüfen, ob das Endstück des Abwasserschlauchs sich über dem Wasserspiegel in der Waschmaschine befindet (der Schlauch soll im Höhenbereich von 0,6 m-1 m liegen)
Das Wasser fließt nicht ordnungsgemäß ab	<ul style="list-style-type: none"> - Den Pumpenfilter prüfen - Den Abwasserschlauch prüfen - Die Höhe des Abwasserschlauchs, der im Höhenbereich von 0,6 m-1 m über dem Fußboden liegen soll, prüfen.
Die Waschmaschine vibriert	<ul style="list-style-type: none"> - Prüfen, ob die Transportsicherungen entfernt wurden! - Die Waschmaschine ausrichten - Die Füße blockieren (Muttern anziehen)
Im Waschmittelfach kommt es zur Schaumbildung	<ul style="list-style-type: none"> - Die Menge des eingesetzten Waschmittels reduzieren - Die Wasserhärte und die Menge des eingesetzten Waschmittels sowie die Art des in der Trommel der Waschmaschine eingesetzten Waschmittels prüfen.
Die Waschmaschine stoppt vor dem Ende des Waschprogramms	<ul style="list-style-type: none"> - Die Stromversorgung sowie den Zufluss und Abfluss von Wasser prüfen.
Lärm, der durch die Abfluspumpe nach dem Abpumpen von Wasser verursacht wird.	<ul style="list-style-type: none"> - Das Wasser wurde aus der Trommel abgepumpt, aber ein wenig Wasser blieb noch in der Pumpe und im Abflussrohr stehen. Der Dauerbetrieb der Abfluspumpe verursacht Ansaugen von Luft und einen charakteristischen Lärm, der jedoch auf keine Unrichtigkeit hinweist.
Kurze Unterbrechungen während des Waschprogramms	<ul style="list-style-type: none"> - In der Waschmaschine wird das Wasser automatisch nachgefüllt - Die Pause ist durch Beseitigen von übermäßigem Schaum verursacht.

Fehlerbehebung

Fehleranzeigen und Lösungen

Aus	Aus	Aus	Blinkt	Tür nicht geschlossen	Starten Sie das Programm nach dem Schließen neu.
Aus	Aus	Blinkt	Aus	Wasserzulauf funktioniert nicht richtig (dauert länger als 7 Minuten)	Wasserhahn geschlossen. Wasserdruck zu niedrig. Einlauffilter verstopft. Zulaufschlauch geknickt. Mögliche Ursachen prüfen und beseitigen.
Aus	Aus	Blinkt	Blinkt	Abpumpen funktioniert nicht richtig. (dauert länger als 3 Minuten)	Abwasserschlauch geknickt. Abwasserpumpe blockiert. Schlauch gerade verlegen. Flusensieb reinigen.
Bitte kontaktieren Sie den Service, wenn die Probleme weiterhin bestehen oder andere Probleme vorhanden sind. Die Kontaktdaten des Service finden Sie auf der letzten Seite (Rückseite) dieser Bedienungsanleitung.					

**Bei technischen Fragen
wenden Sie sich bitte an:**

KKT KOLBE Kundenservice

Tel. 09502 925880

Mail: info@kolbe.de

www: www.kolbe.de



→ Weitere Daten und Dokumente finden Sie auf unserer Website unter *Support-Center*.

Technische Daten

Technische Daten

Hersteller	KKT KOLBE
Modellnummer	WAM10005
Nutzkapazität (max.)	5 kg
Energieeffizienzklasse (1)	A+
EU Ecolabel	N/A
Maße	595 x 400 x 850 mm
Nettogewicht	54 kg
Maximale Leistung	2100 W
Stromversorgung	220–240 V ~, 50 Hz
Max. Sicherungsstärke	10 A
Standard-Wasserdruck	0.05 MPa ~ 1 MPa
Verbrauch Baumwolle 60° C, 5 kg, Dauer	0,83 kWh, 46 Liter, 223 Min, Restfeuchte 59 %
Verbrauch Baumwolle 60° C, 2,5 kg, Dauer	0,75 kWh, 31 Liter, 180 Min, Restfeuchte 63 %
Verbrauch Baumwolle 40° C, 2,5 kg, Dauer	0,65 kWh, 31 Liter, 183 min, Restfeuchte 63%
Off-Modus Stromverbrauch	0,5 W
Standby-Modus Stromver- brauch	1 W
Laufgeräusch (waschend/ schleudernd)	58 dB / 74 dB
EAN	4250477104640

EG – Konformitätserklärung

**Produktbezeichnungen:**

WAM10005 Waschmaschine

Die relevanten Unterlagen können durch die zuständigen Behörden über den Produktverkäufer angefordert werden.

Der Hersteller / Inverkehrbringer:

KKT KOLBE Küchentechnik GmbH & Co. KG
Ohmstraße 17
D-96175 Pettstadt

13.10.2016

Für die, in dieser Bedienungsanleitung beschriebenen Produkte, liegen sämtliche entsprechenden EG Konformitätserklärungen vor.

Jan Kolbe
Leiter Produktmanagement

9. Gewährleistung

Zur Inanspruchnahme von Gewährleistungen ist in jedem Fall die Vorlage des Kaufbeleges erforderlich. Für unsere KKT KOLBE-Geräte leisten wir unabhängig von den Verpflichtungen des Händlers aus dem Kaufvertrag gegenüber dem Endabnehmer unter den nachstehenden Bedingungen Gewährleistung:

Hinweis: Gewerblich genutzte Geräte sind von der Gewährleistung ausgeschlossen!

Die Gewährleistung erstreckt sich auf die unentgeltliche Instandsetzung des Gerätes bzw. der beanstandeten Teile in Deutschland und Österreich. Anspruch auf kostenlosen Ersatz besteht nur für solche Teile, die Fehler im Werkstoff und in der Verarbeitung aufweisen.

Übernommen werden dabei sämtliche direkten Lohn- und Materialkosten, die zur Beseitigung dieses Mangels anfallen. Weitergehende Ansprüche sind ausgeschlossen.

1. Die Gewährleistung beträgt 24 Monate und beginnt mit dem Zeitpunkt der Übergabe, der durch Rechnung oder Lieferschein nachzuweisen ist.

2. Innerhalb der Gewährleistung werden alle Funktionsfehler, die trotz vorschriftsmäßigem

Anschluss, sachgemäßer Behandlung und Beachtung der gültigen KKT KOLBE Einbauvorschriften und Betriebsanleitungen nachweisbar auf Fabrikations- oder Materialfehler

zurückzuführen sind, durch unseren Kundendienst beseitigt. Kratzer auf Glas und Rahmen

werden nur dann von dieser Gewährleistung erfasst, wenn sie direkt nach Einbau des KKT KOLBE-Gerätes unserem Kundendienst angezeigt werden. Transportschäden (diese müssen entsprechend den Bedingungen des Transporteurs gegen den Transporteur geltend gemacht werden)

3. Durch Inanspruchnahme der Gewährleistung verlängert sich die Gewährleistungszeit weder für das Gerät noch für neu eingebaute Teile. Ausgewechselte Teile gehen in unser Eigentum über.

4. Über Ort, Art und Umfang der durchzuführenden Reparatur oder über einen Austausch des Gerätes entscheidet KKT KOLBE nach Ermessen. Soweit nicht anders vereinbart, ist unsere

Kundenservicezentrale zu benachrichtigen. Die Reparatur wird in der Regel in der Kundendienstwerkstatt durchgeführt.

5. Die für die Reparatur erforderlichen Ersatzteile und die anfallende Arbeitszeit werden nicht berechnet.

6. Wir haften nicht für Schäden und Mängel an Geräten und deren Teile, die verursacht wurden durch:

- Äußere chemische oder physikalische Einwirkungen bei Transport, Lagerung, Aufstellung und Benutzung (z.B. Schäden durch herunterfallen von Gegenständen, überlaufende Speisen, die auf dem Glas einbrennen ohne sofort entfernt zu werden, Kratzer auf dem Glas die z.B. durch Sand am Topfboden entstanden sind

- Falsche Größenwahl.

- Nichtbeachtung unserer Aufstellungs- und Bedienungsanleitung, der jeweils geltenden baurechtlichen allgemeinen und örtlichen Vorschriften der zuständigen Behörden, Elektrizitätsversorgungsunternehmen.

- ungewöhnlichen Spannungsschwankungen gegenüber der Nennspannung bei Elektrogeräten.

- Falsche Bedienung und Überlastung und dadurch verursachter Überhitzung der Geräte, unsachgemäßer Behandlung, ungenügender Pflege, unzureichender Reinigung der Geräte oder ihrer Teile; Verwendung ungeeigneter Putzmittel (siehe Bedienungsanleitung).

- Geräte, die nicht von einer Fachfirma angeschlossen worden sind.

Fällt die Beseitigung eines Mangels nicht unter unsere Gewährleistung, dann hat der Endabnehmer für die Kosten des Monteurbesuches und der Instandsetzung aufzukommen.

**KKT KOLBE KÜCHENTECHNIK GMBH & CO KG
D 96175 Pettstadt**

**www.kolbe.de
info@kolbe.de**



... sagt **Vielen Dank** für den Erwerb
dieses Gerätes.

