

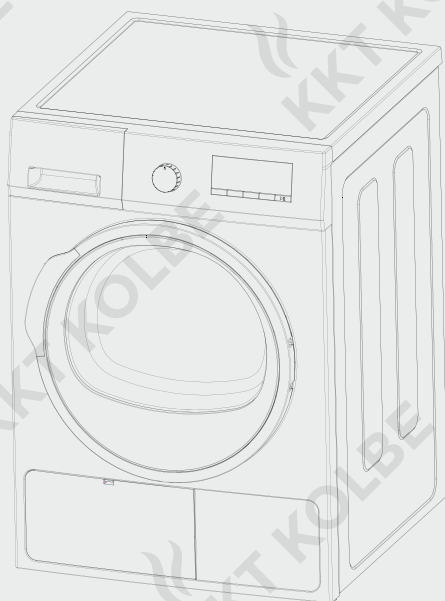


# Benutzerhandbuch

für Ihren Wäschetrockner

Modell: **WPT802**

 **ECOLINE<sup>++</sup>**



**Bitte nehmen Sie dieses Gerät erst nach dem Lesen in Betrieb.**

Version: 1.0 / 190116

DE

# Hinweise und Symbole

---



Dieses Symbol auf dem Produkt oder seiner Verpackung weist darauf hin, dass dieses Produkt nicht als normaler Haushaltsabfall zu behandeln ist, sondern an einem Sammelpunkt für das Recycling von elektrischen und elektronischen Geräten abgegeben werden muss.

Durch Ihren Beitrag zum korrekten Entsorgen dieses Produkts schützen Sie die Umwelt und die Gesundheit Ihrer Mitmenschen.

Umwelt und Gesundheit werden durch falsches Entsorgen gefährdet. Weitere Informationen über das Recycling dieses Produkts erhalten Sie von Ihrem Rathaus, Ihrer Müllabfuhr oder dem Geschäft, in dem Sie das Produkt gekauft haben.

Die von KKT KOLBE verwendeten Verpackungsmaterialien sind umweltfreundlich und können recycelt werden.

Bitte entsorgen Sie das gesamte Verpackungsmaterial mit angemessener Rücksicht auf die Umwelt.



**Warnung:**  
Oberfläche heiß!



**Warnung:**  
Brandrisiko!



**Dieses Symbol verdeutlicht einen Sicherheitshinweis.**

Sie finden es insbesondere bei allen Beschreibungen der Arbeitsschritte, bei welchen Gefahr für Personen entstehen kann.

Beachten Sie diese Sicherheitshinweise und verhalten Sie sich entsprechend vorsichtig. Geben Sie diese Warnungen auch an andere Benützer weiter.



**Dieses Symbol verdeutlicht einen Warnhinweis.**

Sie finden es bei der Beschreibung der Arbeitsschritte, die besonders zu beachten sind, damit Beschädigungen an den Geräten verhindert werden können. Geben Sie auch diese Sicherheitshinweise an alle Gerätebenutzer weiter.



**Dieses Symbol verdeutlicht Tipps.**

Dieses Symbol weist Sie auf nützliche Tipps hin und macht auf richtiges Vorgehen und Verhalten aufmerksam. Das Beachten der mit diesem Symbol versehenen Hinweise erspart Ihnen manches Problem.



# Wichtige Sicherheitsinformationen

**Ihre Sicherheit ist für KKT KOLBE von größter Wichtigkeit. Bitte stellen Sie sicher, dass Sie dieses Bedienungsheft lesen, bevor Sie versuchen, das Gerät zu installieren oder zu benutzen. Falls Sie sich bezüglich irgendwelcher der in diesem Heft enthaltenen Informationen nicht sicher sind, kontaktieren Sie bitte den KKT KOLBE-Kundendienst.**

## Allgemeine Sicherheit

- Reparaturen an dem Gerät dürfen nur von einem qualifizierten Fachmann durchgeführt werden. Jeder Versuch einer unerfahrenen Person das Gerät zu reparieren, könnte zu Verletzungen oder der Beschädigung Ihres Wäschetrockners führen.
- Im Fall einer Beschädigung des Netzkabels darf das Gerät nicht benutzt werden! Das gilt auch für den Fall von Beschädigungen an Arbeitsplatte, Bedienfeld oder im Bodenbereich, da innenliegende Maschinenteile frei zugänglich werden könnten.
- Das Gerät sollte abgeschaltet und von der Stromzufuhr getrennt werden, bevor die Reinigung oder Wartungsarbeiten erfolgen.
- Ziehen Sie den Stecker nicht am Kabel aus der Steckdose.
- Das Gerät sollte nicht mit Wasser besprüht werden.
- Es ist möglich, dass kleine Tiere Stromkabel oder Wasserschläuche anknabbern; das kann zur Gefährdung durch einen elektrischen Schlag führen.

## Installation

- Den Installationsanweisungen in diesem Benutzerhandbuch muss Folge geleistet werden.
- Es ist zwingend erforderlich, dass die Installation gemäß allen maßgeblichen Gebäudevorschriften und Anforderungen der Wasserwerke vor Ort durchgeführt wird.

## Befüllung mit Wäsche

- Lassen Sie nicht zu, dass unerwünschte Gegenstände ins Innere des Wäschetrockners eindringen.
- Entleeren Sie unbedingt Garderobentaschen. Knöpfe und Reißverschlüsse schließen.
- Kleine und lose Gegenstände in den Waschbeutel bzw. Kissenbezug legen, da sie sonst zerstört oder die Trommel und den Innenbehälter beschädigt werden können.
- Die für die Wäschetrocknertrommel empfohlene Chargengröße der Garderobe nicht überschreiten.

## Stromversorgung

- Stecken Sie die Maschine nach jedem Gebrauch aus. Die Maschine sollte auf jeden Fall ausgesteckt werden, wenn diese für längere Zeit unbeaufsichtigt bleibt (z.B. an Wochenenden, Ferien, usw.)
- Die Rückseite des Wäschetrockners wird während des Betriebs heiß. Der Wäschetrockner muss deshalb so positioniert werden, dass die Rückseite während des Betriebs nicht berührt wird.
- Stellen Sie das Gerät so auf, dass der Stecker erreichbar ist.

## Bedienpanel

- Bedienfeld vor Wasserbeflutung schützen.
- Keine feuchte Wäsche auf das Gerät ablegen!

## Umzug/Aufbau/Transport

- Vor dem Beginn der Transportarbeiten den Wäschetrockner vom elektrischen Netz trennen.
- Für den Transport muss den Wäschetrockner unbedingt entsprechend gesichert werden (Transportsicherungen einsetzen). Den Wäschetrockner in vertikaler Stellung transportieren.

- Nach dem horizontalen Aufstellen der Wäschetrockner ist unbedingt zu prüfen, ob die Maschine auf allen vier Füßen stabil steht.
- Zu diesem Zweck muss jede Ecke des Wäschetrockners angedrückt werden, wobei kontrolliert wird, ob sie sich bewegt. Ordnungsgemäße, horizontale Aufstellung der Wäschetrockner gilt als Bedingung für den sicheren, dauerhaften und störungsfreien Betrieb.

### Verwendungseinschränkungen

- Das Gerät kann von Kindern ab 8 Jahren und Personen mit eingeschränkten physischen, sensorischen oder geistigen Fähigkeiten oder mit mangelnder Erfahrung und Unkenntnis verwendet werden, wenn diese in die sichere Verwendung des Geräts eingewiesen wurden und sie die möglichen Gefahren verstanden haben.
- Kinder dürfen nicht mit dem Gerät

spielen.

- Die Reinigung und Wartung des Gerätes dürfen von Kindern nicht erfolgen, es sei denn, dass sie das 8. Lebensjahr vollendet haben und von einer zuständigen Person beaufsichtigt wurden.
- Trocknen Sie in Ihrem Trockner auch keine Textilien, die kurz zuvor mit chemischen Reinigungsmitteln (z.B. Waschbenzin, Fleckentferner) behandelt wurden. Explosionsgefahr! Lüften Sie die Wäschestücke erst einige Zeit. Der Wäschetrockner ist ausschließlich für Wäsche bestimmt, die mit Wasser gewaschen wurde.
- Niemals den Wäschetrockner verwenden, wenn Sie glauben, dass dieser auf irgendeine Art beschädigt ist. Sie sollten unter keinen Umständen versuchen, die Maschine selbst zu reparieren.

## EG – Konformitätserklärung



### Produktbezeichnungen:

WAM1409 Waschmaschine

### Der Hersteller / Inverkehrbringer:

KKT KOLBE Küchentechnik GmbH & Co. KG  
Ohmstraße 17  
D-96175 Pettstadt

Für die, in dieser Bedienungsanleitung beschriebenen Produkte, liegen sämtliche entsprechenden EG Konformitätserklärungen vor.

Die relevanten Unterlagen können durch die zuständigen Behörden über den Produktverkäufer angefordert werden.

13.10.2016

Jan Kolbe  
Leiter Produktmanagement

Wärmepumpentrockner **ProDry WPT802**

**Benutzerhandbuch** – Version 1.0

© KKT KOLBE Küchentechnik GmbH & Co. KG

## Inhaltsverzeichnis

---

1. Bestimmungsgemäße Verwendung .....	6
2. Vor der ersten Inbetriebnahme .....	6
2.1 Transportschutz entfernen	
2.2 Aufstellen	
2.3 Waagerechte Nivellierung	
3. Betrieb des Wäschetrockners .....	10
3.1 Wäschevorbereitungen	
3.2 Beschreibung des Geräts	
4. Tipps zum Energiesparen .....	17
5. Reinigung und Pflege des Geräts .....	18
6. Umgang mit Störungen .....	20
7. Technische Daten .....	22
8. Gewährleistung .....	23



Bitte beachten Sie, dass wir unsere Handbuchdokumentationen stetig aktualisieren.

**Sollten Sie also Unstimmigkeiten erkennen: Die aktuellste Version Ihres Benutzerhandbuches finden Sie immer auf unserer Support- oder Produktseite unter [www.kolbe.de](http://www.kolbe.de)**

### 1. Bestimmungsgemäße Verwendung



#### Verwendung im Haushalt

Dieser Wäschetrockner ist nur für die Verwendung im Haushalt bestimmt. Wird das Gerät zweckentfremdet oder falsch bedient, kann vom Hersteller keine Haftung für eventuelle Schäden übernommen werden.



- **Umbauten oder Veränderungen an dem Wäschetrockner sind aus Sicherheitsgründen nicht zulässig.**
- **Trocknen Sie nur Textilien, die trocknergeeignet sind.**
- **Beachten Sie die Pflegekennzeichen auf den Textiletiketten**
- **Trocknen Sie keine ungewaschenen Wäschestücke.**
- **Benutzen Sie den Wäschetrockner niemals, wenn das Stromkabel, die Bedienblende, die Arbeitsplatte oder der Sockel beschädigt sind, sodass das Geräteinnere frei liegt. Weichspüler oder ähnliche Produkte dürfen nur entsprechend den Herstelleranweisungen benutzt werden.**

### 2. Vor der ersten Inbetriebnahme



Die Verpackung muss unbeschädigt sein. Überprüfen Sie den Wäschetrockner auf Transportschäden. Ein beschädigtes Gerät auf keinen Fall anschließen. Wenden Sie sich im Schadensfall bitte an Ihren Lieferanten.

#### Transportschutz entfernen

Das Gerät sowie Teile der Innenausstattung sind für den Transport geschützt. Alle Klebebänder entfernen. Eventuelle Kleberückstände können Sie mit Reinigungsbenzin entfernen. Entfernen Sie auch aus dem Inneren des Gerätes alle Klebebänder und Verpackungsteile.



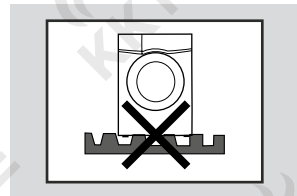
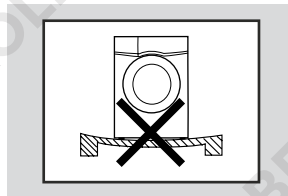
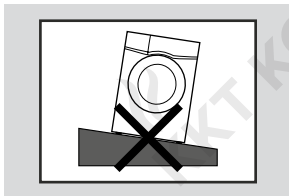
**Nach dem Transport den Wäschetrockner 2 Stunden stehen lassen bevor Sie den in Betrieb nehmen, ansonsten kann die Wärmepumpe Schaden annehmen.**

## Vor der ersten Inbetriebnahme

---

### Aufstellen des Wäschetrockners

- Zum Aufstellen Ihres Trockners brauchen Sie einen tragfähigen (Tragkraft min. 100 kg) und ebenen Boden. Teppich bzw. Teppichboden sollten Sie ggf. entfernen, langfloriger Teppichboden ist ungeeignet.
- An der vorderen Seite Ihres Trockners befindet sich ein Lüftungsschlitze, durch die Ihr Gerät Raumluft ansaugt und wieder abgibt. Sorgen Sie dafür, dass dieser Lüftungsschlitze stets frei bleibt.
- Halten Sie den Aufstellraum stets frei von Staub und Flusen. Andernfalls verschmutzt das Flusensieb des Trockners unnötig stark, und der Trockner wird nicht mehr ausreichend mit Raumluft versorgt.
- Eine vorschriftsmäßig installierte Schutzkontakt-Steckdose sollte sich in Reichweite des Trockners befinden.
- Der Trockner ist nicht unterbaufähig.
- Beim Aufstellen des Gerätes darf das Netzkabel nicht beschädigt werden.
- Halten Sie 10 cm Abstand zur Wand ein. Sollte das Gerät im Badezimmer aufgestellt werden, achten Sie darauf, dass nach vorne hin min. 150 cm Platz benötigt wird, um eine ausreichende Luftzirkulation zu gewährleisten.



## Vor der ersten Inbetriebnahme

---

### Waagerechte Nivellierung

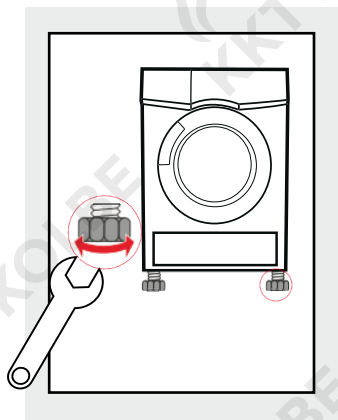
Um geringfügige Unebenheiten des Bodens auszugleichen und den Trockner auszurichten, müssen Sie die vier Schraubfüße verstellen. Zum Ausrichten benötigen Sie eine Wasserwaage.

**Für diesen Abschnitt werden zwei Personen zur Bearbeitung empfohlen!**

- Heben Sie das Gerät an der Ecke, an der Sie den Schraubfuß verstellen möchten, etwas an.
- Schrauben Sie mit der Hand den Schraubfuß so weit hinein oder heraus, wie es sinnvoll ist.
- Kontrollieren Sie mit der Wasserwaage, ob der Trockner waagerecht steht.
- Wiederholen Sie die Schritte 1. bis 3. für alle Schraubfüße, bis das Gerät absolut waagerecht und fest steht.



**Je genauer ausgerichtet das Gerät steht, desto weniger verschleißен die Lager.**



### Elektrischer Anschluss

Angaben über Netzspannung, Stromart und die erforderliche Absicherung sind dem Typenschild zu entnehmen. Das Typenschild ist neben der Einfüllöffnung angebracht. Der Anschluss darf nur über eine vorschriftsmäßig installierte und geerdete Steckdose erfolgen.



**Der Hersteller übernimmt keinerlei Haftung für Schäden oder Verletzungen, die durch Missachtung der Sicherheitshinweise entstehen sollten. Der Stecker muss nach der Aufstellung der Maschine zugänglich sein.**



**Das Gerät arbeitet mit einem gasförmigen Kältemittel, das nicht brennbar und nicht explosiv ist. Brummgeräusche zu Beginn eines Trockenvorgangs, die durch den Kompressoranlauf erzeugt werden, sind normal.**

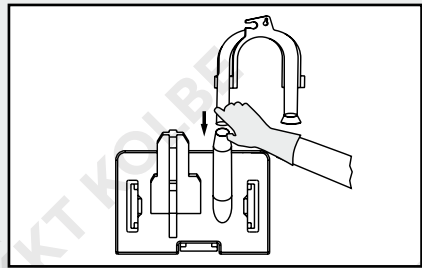
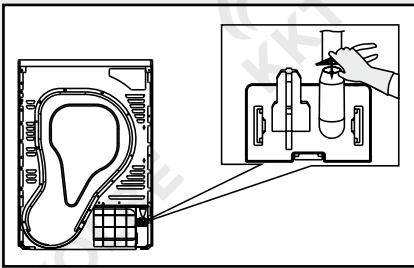


## Vor der ersten Inbetriebnahme

### Montage eines externen Ablassschlauchs

Sofern Sie einen Abfluss in der unmittelbaren Nähe haben, können Sie auch einen externen Ablassschlauch installieren.

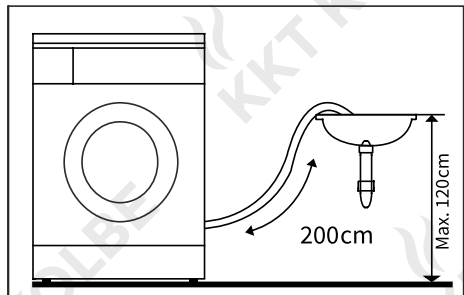
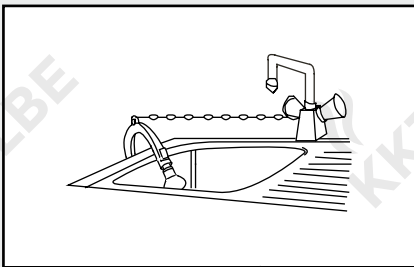
- Schlauch vom Anschluss (siehe Grafik unten) trennen.
- Nehmen Sie den externen Ablauf-Schlauch und schließen diesen am Gerät an. (siehe zweite Grafik unten)
- Das andere Ende des Ablauf-Schlauchs je nach Anschluss-Situation am Waschbecken befestigen. (Grafik 3 und 4)



- Achten Sie darauf, dass Sie den Schlauchhalter wie illustriert aufbauen.

**Wenn Stauwasser im Gerät zurückbleibt, könnte sonst ein Schaden entstehen.**

- Wenn der Ablaufschlauch an einem gewöhnlichen Becken befestigt wird, so muss der Schlauch ordnungsgemäß befestigt werden.



### 3. Betrieb des Wäschetrockners

#### Wäschevorbereitungen

**Sortieren Sie z.B. nach Pflegekennzeichen.**



Trocknen im Wäschetrockner grundsätzlich möglich.



Trocknen bei reduzierten Temperaturen „Schongang“.



Trocknen mit normaler Temperatur.



Trocknen im Wäschetrockner nicht möglich.

✓ Geben Sie keine Wäsche in das Gerät, die nicht laut Pflegekennzeichen für die Trocknung in einem Trockner geeignet sind.

✓ In diesem Gerät können alle Wäschestücke getrocknet werden, die entsprechend der Pflegekennzeichen trocknergeeignet sind.

✓ Trocknen Sie neue farbige Textilien nicht zusammen mit hellen Wäschestücken, die Textilien könnten abfärben.

**Sortieren Sie z.B. nach Gewicht - hier eine Übersicht der ungefähren Werte:**



**Mäntel**  
(ca. 1 kg)



**Jacken**  
(ca. 800g, Baumwolle)



**Jeanshosen**  
(ca. 800g)



**Handtücher**  
(ca. 0,5-0,8 kg)



**Arbeitskleidung**  
(ca. 0,8-1,5 kg)



**Pyjamas**  
(ca. 200g)



**Unterhemd/ Shirt** (ca. 180 g)



**Unterhosen**  
(ca. 70 g)



**Socken**  
(ca. 20-40 g)



**Bettwäsche**  
(ca. 3 kg)



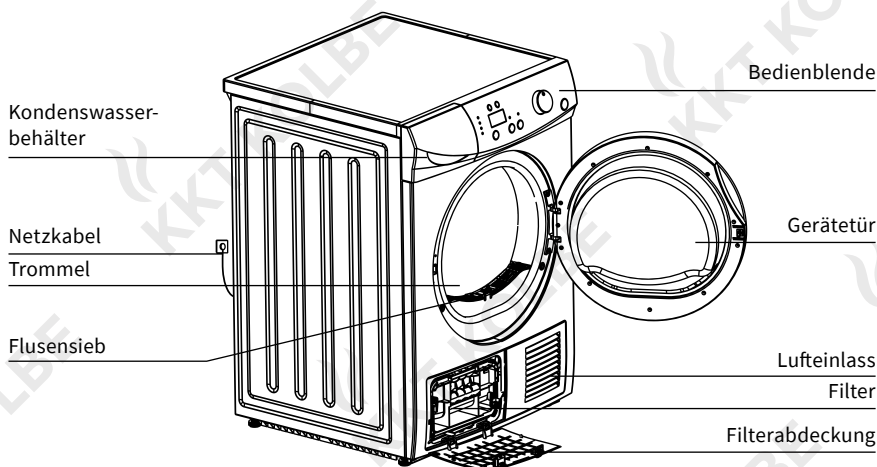
**Hemden**  
(ca. 300 g)

## Betrieb des Wäschetrockners

### Bitte beachten Sie vor der Wäscheauswahl:

- ✓ Binden Sie Stoffgürtel, Schürzenbänder usw. zusammen oder nutzen einen Wäschesack.
- ✓ Schließen Sie Reißverschlüsse, Haken und Ösen und knöpfen Sie Bezüge zu.
- ✓ Sortieren Sie die Wäsche für ein gleichmäßiges Trocknungsergebnis nach:
  - ✓ Gewebeart und Trocknungsprogramm.
  - ✓ Entfernen Sie alle Metallteile (z.B. Büroklammern) aus den Textilien.
- ✓ Gewirkte Textilien, wie z.B. T-Shirts und Trikotwäsche, laufen beim ersten Trocknen oft ein. Verwenden Sie hierzu ein schonendes Programm.
- ✓ Übertrocknen Sie pflegeleichte Wäsche nicht. Dies führt zu vermehrtem Knittern in der Wäsche.
- ✓ Dosieren Sie den Weichspüler beim Waschen
- ✓ Die Trommel nur ca. zur Hälfte (siehe Gewichtsangaben und Zusammensetzung der Wäsche) befüllen, um gleichmäßig zu trocknen
- ✓ Große Teile mit kleineren Teilen mischen.
- ✓ Die Wäsche sollte nicht „übertrocknet“ werden, denn sie könnte hart werden und sich statisch aufladen.

### Gerätebeschreibung



## Betrieb des Wäschetrockners

### Bedienung:



### Achtung:

- Das „□“ ist für das „Standardbaumwollprogramm“. Das Program ist geeignet zum Trocknen von normaler, nasser Baumwolle und es ist die effizienteste Art, in Bezug auf Energieverbrauch, beim Trocknen von nasser Baumwollwäsche.
- Einige schwere Kleidungsstücke (Jeans, große Handtücher) sind aufgrund der Materialeigenschaften schwierig zu trocknen. Sollten sie am Ende des Programmes nicht trocken sein, wird empfohlen das „Zeitprogramm“ zum erneuten Trocknen zu verwenden.

### Automatisch gesteuertes Trocknen

- Sie können verschiedene Basisprogramme für unterschiedliche Materialien auswählen. Das Gerät verfügt über eine Funktion zum Fühlen des Feuchtigkeitsgrades, damit die Trockenzeit zum optimalen Trocknen automatisch angepasst wird.

### Zeitgesteuertes Trocknen

- Sie können die Trockenzeit entsprechend der tatsächlichen Situation auswählen. Um ein laufendes Programm zu beenden, stellen Sie den Wahlschalter auf „AUS“. Am Ende des Trocknens drehen Sie den Wahlschalter auf „AUS“, um das Gerät abzuschalten, bevor Sie die Wäsche entfernen.

### Programmoption

- Abhängig vom Programm können verschiedene Funktionen kombiniert werden. Diese müssen ausgewählt werden, nachdem das gewünschte Programm gewählt wurde und bevor die Start-/Pausetaste gedrückt wird.

### Summerauswahl

- Nach dem Einschalten des Gerätes ist der Summer abgeschaltet, wenn Sie keinen Betrieb vornehmen. Der Summer kann, während des Vorganges, ein- bzw. abgeschaltet werden.

## Betrieb des Wäschetrockners

---

Durch gleichzeitigem Drücken der “Knitterschutz-“ und “Startverzögerungstatste” wird der Summer eingeschaltet und die dementsprechende Leuchte leuchtet auf. Nach dem Einschalten ertönt der Summer in den folgenden Fällen:

- Öffnen der Türe während des Betriebs.
- Wenn der Wasserbehälter voll ist.
- Am Ende des Programmes, nach der Abkühlphase.

Bei eingeschaltetem Summer und erneutem, gleichzeitigem Drücken von “Knitterschutz” und “Startverzögerung” wird der Summer abgeschaltet.

## Auswahl der Trocknerstufe

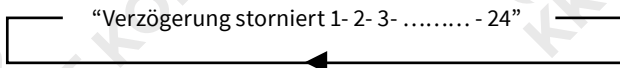
- Vor dem Start des Gerätes können Sie die Trocknerstufe auswählen. Die Trocknerstufe ist in drei Stufen unterteilt. ( Schwer, Stark, Normal).
- Diese Option ist geeignet für die fünf Programme: Täglich, Baumwolle, Synthetik, sperrige Teile, Handtücher.

## Auswahl des Knitterschutzes

- Knitterschutz ist eine Werkseinstellung, während der alle Programme ausgeschaltet sind. Der Knitterschutz kann ausgewählt werden, während das Programm abschaltet ist oder noch läuft.

## Auswahl der Startverzögerung

- Diese Taste erlaubt es Ihnen den Programmstart um maximal 24 Stunden zu verzögern. Diese Option muss ausgewählt werden, nachdem das Programm gewählt wurde und vor dem Drücken der Start-/Pausetaste, um das Programm zu starten. Jedes Mal, wenn die Taste gedrückt wird, erhöht die Zeit sich um 1 Stunde.



Sie kann in beiden Fällen vor oder nach der Auswähl der Einstelloption (Summer, Knitterschutz) ausgewählt werden. Der Countdown beginnt nachdem Sie die Start-/Pause-Taste gedrückt haben und die entsprechende Leuchte aufleuchtet. Die Anzeige zeigt die verbleibende Zeit an. Die Restzeit wird stundenweise angezeigt.

## Anzeige

Die Anzeige zeigt die folgenden Informationen an:

Nachdem Sie das Programm ausgewählt haben, werden seine Dauer (in Stunden und Minuten) auf der Anzeige angezeigt. Sie wird automatisch, auf der Basis der Maximalldung für jede Art von Textil und dem benötigten Grad der Trocknung, berechnet. Bei Programmstart wird jede Minute der verbleibenden Zeit angezeigt.

### • Startverzögerung

Wenn Sie, mittels der entsprechenden Taste, eine Verzögerungszeit ausgewählt haben, so zeigt die Anzeige dies an. Der Countdown wird stundenweise angezeigt. Sobald Sie die „Start-/Pause-Taste drücken, beginnt das Gerät den Verzögerungsvorgang. Wenn Sie das ausgewählte Programm überprüfen möchten, drücken Sie erneut die „Start-/Pause-Taste“. Es zeigt die Laufzeit des vorher ausgewählten Programmes an.

### • Inkorrekte Optionsauswahl

Wenn Sie, während des laufenden Programmes, aufgrund von inkorrektem Betrieb, ein anderes Programm ausgewählt haben, so zeigt die Anzeige ErS (Fehler) an. Wenn Sie wegen inkorrekten Betriebes ein anderes Programm auswählen, während das Programm läuft, so zeigt die Anzeige ErS (Fehler) an.

### Auswahl von Start/Pause

Drücken Sie diese Taste, um den Trockner nach der Auswahl des Programmes und der Optionen zu starten. Wenn die Tür der Maschine offen steht, während das Programm läuft, so muss diese Taste nach dem Schließen der Türe erneut gedrückt werden, um das Programm von dem Punkt der Unterbrechung aus erneut zu starten.

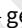
### Anzeigeleuchten

Diese Leuchten zeigen die folgenden Funktionen an:

- Trockenleuchte ☐ Dieses Licht zeigt an, dass das Gerät sich in der Trockenphase befindet.
- Abkühlleuchte ☐ Dieses Licht zeigt an, dass das Gerät sich in der Abkühlphase befindet. Am Ende des Trocknens befindet sich eine zweiminütige Abkühlphase, um die Wäsche zu kühlen.
- Programmdeleuchte ☐ Diese Leuchte leuchtet am Ende der Abkühlphase.
- Knitterschutzleuchte ☐ Diese Leuchte ist an, wenn das Knitterschutzprogramm ausgewählt wurde.
- Filterleuchte ☐ Sie leuchtet bei jedem Zyklus auf, um Sie daran zu erinnern, dass der Filter am Ende des Programmes gereinigt werden muss.
- Kindersicherungsleuchte ☐ Diese Leuchte zeigt an, dass das Gerät verschlossen ist.
- Summerleuchte ☐ Diese Leuchte ist an, wenn das Summerprogramm ausgewählt wurde.
- Verzögerungsstartleuchte ☐ Diese Leuchte ist an, wenn das Verzögerungsstartprogramm ausgewählt wurde.
- Trockentypleuchte, diese Leuchte ist an, wenn das Trockenprogramm ausgewählt wurde, abhängig von der Drehzahl des Trockners.

## Betrieb des Wäschetrockners

---

- Tank voll-Leuchte  geht nach jedem Programmlauf an und wenn der Wassertank voll ist, um Sie daran zu erinnern, den Wassertank zu leeren. Bitte beachten! Leeren Sie nach jedem Programmlauf den Wasserbehälter, um beim nächsten Gebrauch den Alarmton zu vermeiden.

## Am Ende des Programmes

Alle Trockenprogramme enden mit einer zweiminütigen Abkühlphase. Wenn die Wäsche am Ende des Zyklus nicht entfernt wird, führt der Trockner eine Knitterschutzphase aus (Dauer: maximal 10 Minuten).

Wenn Sie die Wäsche nicht entfernen, so stoppt das Gerät am Ende dieser Knitterschutzphase automatisch. Die Anzeige zeigt „Ende“ an und der Summer ertönt, wenn Sie diesen ausgewählt haben. Drehen Sie den Programmwahlschalter auf „Aus“, so erlöschen alle Leuchten.

## Kindersicherungsfunktion

Bei eingeschaltetem Gerät, drücken Sie die „Zeit-“ und „Trockenstufe-“Taste für einige Sekunden und das Gerät verriegelt alle Tasten. Dadurch werden alle Tasten ungültig, außer „Aus“. Wenn Sie das Gerät in den normalen Zustand versetzen möchten, drücken Sie die „Zeit-“ und „Trockenstufe-“Tasten erneut für einige Sekunden.

Die Funktion setzt die folgenden Dinge frei:

- Öffnen der Türe während des Betriebes
- Herausnahme der Filterschublade während des Betriebes
- Wassertank voll

Sie können, beim erneuten Starten des Gerätes, die „Kindersicherungsfunktion“ erneut einstellen.

Zeit	Trockenstufe
------	--------------



## Nach jedem Gebrauch:

### Wichtig!

Wenn das Trockenprogramm vor seinem Ende angehalten werden muss, so empfehlen wir das Drehen des Programmwahlschalters zur Position „Aktualisieren“, um auf das Ende der Abkühlphase zu warten, bevor Sie die Wäsche entfernen. Dies vermeidet einen Hitzestau im Gerät. Um dies zu tun, drehen Sie zuerst den Wahlschalter auf „Aus“ und dann auf „Aktualisieren“ und drücken Sie die „Start-“Taste.

## Modifizieren des Programmes

Um ein laufendes Programm zu ändern, schalten Sie es ab, durch Drehen des Programmwahlschalters auf „Aus“. Wählen Sie das neue Programm und drücken Sie die „Start-“Taste.

### Programmübersicht

Stufe	Beschreibung des Programms	Beladung
<b>Täglich</b>	Vermischen der Materialien, normale Kleidung usw. Es ist möglich verschiedene Trockenstärken zu wählen.	8 kg
<b>Baumwolle</b>	Baumwollkleidung usw. Es ist möglich verschiedene Trockenstärken zu wählen.	8 kg
<b>Synthetik</b>	Chemische Faserprodukte usw. Es ist möglich verschiedene Trockenstärken zu wählen.	4 kg
<b>Sperrige Teile</b>	Um die größeren Kleidungsstücke zu trocknen. (Bettbezüge, Bettdeckenbezüge) Es ist möglich verschiedene Trockenstärken zu wählen.	2 kg
<b>Handtuch</b>	Handtuch usw. Es ist möglich verschiedene Trockenstärken zu wählen.	4 kg
<b>Wolle</b>	Gestrickte Pullover usw.	1 kg
<b>Bettdecke</b>	Daunenjacke/Federbettdecke	3,5 kg
<b>Babypflege</b>	Babykleidung	3 kg
<b>Warme Luft</b>	Wird zum Trocknen von empfindlichen Trockenladungen verwendet, wie etwa Seide usw. Das Gerät trocknet entsprechend der Anzeigzeit, unabhängig der Trockenstufe.	-
<b>Aktualisieren</b>	Die Kleidung ist desodoriert und frisch und die Intensität des Trocknens ist schwach. Das Gerät trocknet entsprechend der Anzeigzeit, unabhängig der Trockenstufe.	-
<b>Uhrzeit</b>	Trocknen von dicken oder mehrlagigen Textilien, das Gerät trocknet entsprechend der Anzeigzeit, unabhängig der Trockenstufe. z.B. Frotteehandtücher. Zum Trocknen individueller Teile der Wäsche oder für geringe Mengen.	-
<b>Unterwäsche</b>	Unterwäsche	2 kg
<b>Jeanskleidung</b>	Jeanskleidung	4 kg
<b>Hemden</b>	Hemden	2 kg
<b>Sportkleidung</b>	Sportkleidung	2 kg

Empfehlung: Zum Trocknen von Bademänteln und Handtüchern sollte die Ladung 6 kg nicht übersteigen.





Einige Stoffe wie Jeans oder große Wäscheteile lassen sich **schwerer trocknen**. In dem Fall wählen Sie ein Programm mit einer **höheren Heizleistung**.

Die aufgeführten Werte sind Richtwerte und können je nach Beladung, Restfeuchte und Temperatur von den angegebenen Werten abweichen. Die Zusatzfunktion Knitterschutz ist optional und **nicht** für das Programm **Auffrischen** und **Wolle** einstellbar.

### **Standardprogramm: Baumwolle Standard**

Dieses Programm ist zur Trocknung normaler, nasser Baumwolltextilien geeignet und in Bezug auf den Energieverbrauch für Baumwolle am effizientesten. (Programm ist die Referenz für das Energielabel)

## **4. Tipps zum Energiesparen**

- ✓ Schleudern Sie die Wäsche vor dem Trocknen. Trockenere Wäsche verkürzt die Trocknungszeit und senkt den Energieverbrauch.
- ✓ Beladen Sie den Trockner mit maximalen Beladungsmengen.
- ✓ Hinweis: Überschreiten Sie die maximalen Beladungsmengen der Programme nicht, da dies zur Verlängerung der Trocknungszeit und zur Erhöhung des Energieverbrauches führt.
- ✓ Belüften Sie den Raum und halten Sie den Lufteinlass am Trockner frei, damit der Luftaustausch gewährleistet ist.
- ✓ Reinigen Sie das Flusensieb nach jedem trocknen. Ein verunreinigtes Flusensieb verlängert die Trocknungszeit und erhöht den Energieverbrauch.

### 5. Reinigung und Pflege



**Vor Reinigungs-, Pflege- und Wartungsarbeiten ist darauf zu achten, dass die Stromzufuhr ausgeschaltet ist.**

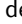
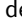
**Stromschlaggefahr! Spritzen Sie das Gerät nicht mit einem Wasserstrahl ab.**

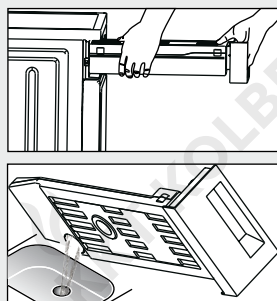
Der letzte Teil eines Trocknerzyklus findet ohne Hitze statt (Abkühlzyklus), um sicherzustellen, dass die Wäsche auf einer Temperatur bleibt, bei der sie nicht beschädigt wird.

Keine Lösungsmittel verwenden! Diese Mittel können Geräteteile beschädigen, entwickeln giftige Dämpfe und sind explosionsgefährlich!

Gehäuse und Bedienteile nur mit Seifenlauge oder mit einem handelsüblichen, lösungsmittelfreien, nicht scheuernden Reinigungsmittel reinigen.

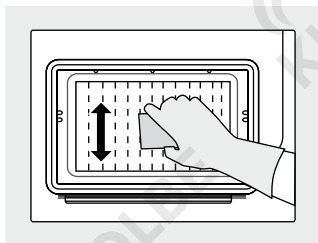
#### Kondenswassercontainer ausleeren

- Wenn der Kondenswassercontainer voll ist, erscheint auf dem Display das Symbol , wenn der Kondenswassercontainer geleert ist, auf die Taste Start/Pause drücken und das Symbol  erlischt auf dem Display.
- Das Gerät nicht ohne den Kondensbehälter starten.
- Verunreinigtes Kondenswasser kann Gesundheits- und Sachschäden verursachen.
- Kondenswasser ist kein Trinkwasser und kann mit Flusen verunreinigt sein. Nicht trinken oder weiter verwenden.

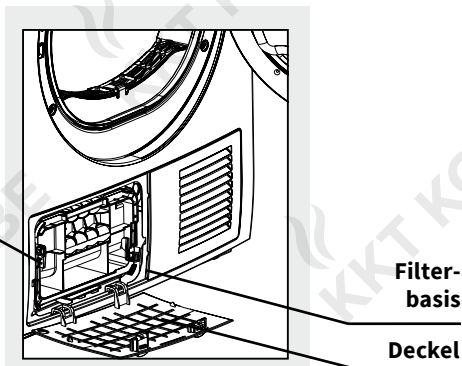


#### Reinigung des Wärmetauschers

**Den Wärmetauscher regelmäßig mit einer feinen Bürste reinigen. Tragen Sie dabei Putz-Handschuhe.**



Verriegelungshebel



Filter-  
basis

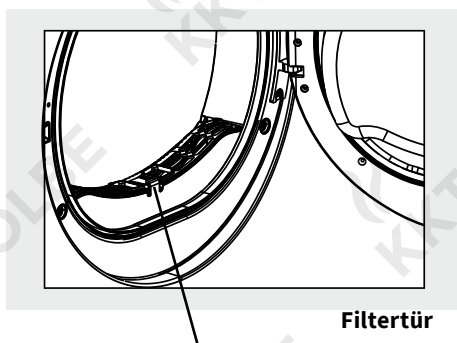
Deckel

### Filterbasis reinigen

**Reinigen Sie die Filterbasis nach jedem dritten Trockenvorgang.**

- Lösen und öffnen Sie die Wartungsklappe.
- Drehen Sie die beiden gegenüberliegenden Verriegelungshebel auf.
- Ziehen Sie die Filterbasis heraus.
- Streifen Sie die Flusen mit der Hand ab, verwenden Sie ggf. ein feuchtes Tuch oder reinigen Sie das Filtergitter unter fließendem Wasser.
- Trocknen Sie die Basis gründlich und setzen Sie diese ordnungsgemäß wieder ein.
- Drehen Sie die beiden Verriegelungshebel wieder zu.

### Flusenfilter reinigen



Filtertür

- Flusen-Filter herausnehmen (ist in der Türöffnung)
- Den Flusen-Filter erst von außen reinigen.
- Den Flusenfilter öffnen und mit der Hand oder einem Tuch reinigen. Nach dem Reinigen den Filter wieder einsetzen.

### 6. Umgang mit Störungen


Beschreibung des Problems	Lösungsvorschlag
<b>Das Display geht nicht an.</b>	<ul style="list-style-type: none"><li>• Prüfen Sie, ob das Gerät eingeschaltet ist und die Stromversorgung anliegt</li><li>• Haben Sie ein Programm ausgewählt?</li></ul>
<b>Das Gerät funktioniert nicht.</b>	<ul style="list-style-type: none"><li>• Haben Sie die maximale Füllmenge beachtet?</li><li>• Haben Sie die Start/Pause-Taste gedrückt?</li></ul>
<b>Die Gerätetür schließt sich nicht</b>	<ul style="list-style-type: none"><li>• Prüfen Sie, ob Wäscheteile eingeklemmt sind.</li><li>• Schließen Sie die Tür, bis ein „KLICK“-Geräusch zu hören ist.</li><li>• Prüfen Sie, ob alle Siebe eingesetzt wurden.</li></ul>
<b>Nicht zufriedenstellende Trockenergebnisse</b>	<ul style="list-style-type: none"><li>• Wählen Sie ein anderes Programm.</li><li>• Reinigen Sie die Flusensiebe.</li><li>• Die maximale Wäschemenge wurde überschritten.</li><li>• Es befinden sich Rückstände in der Trommel.</li></ul>
<b>Das Gerät ist heiß oder es riecht nach „verbrannt“</b>	<ul style="list-style-type: none"><li>• Der Flusenfilter ist verstopft und muss gereinigt werden.</li><li>• Sind die Schraubfüße ausgerichtet?</li></ul>



## Fehlerbehebung

---

### Fehlermeldungen am Gerät

Beschreibung des Problems	Lösungsvorschlag
<b>Das Symbol  blinkt.</b>	<ul style="list-style-type: none"><li>• Der Kondenswasserbehälter ist voll. Dieser muss geleert werden.</li><li>• Es könnte ein Problem mit der Pumpe vorliegen, oder ein Problem mit dem Wasserstandssensor</li></ul>
<b>Fehler E32</b>	<ul style="list-style-type: none"><li>• Der Feuchtigkeitssensor ist defekt.</li><li>• Kontaktieren Sie eine qualifizierte Fachwerkstatt oder den Kundenservice.</li></ul>
<b>Fehler E33</b>	<ul style="list-style-type: none"><li>• Der Temperatursensor ist defekt.</li><li>• Kontaktieren Sie eine qualifizierte Fachwerkstatt oder den Kundenservice.</li></ul>

**Bei technischen Fragen  
wenden Sie sich bitte an:**

**KKT KOLBE Kundenservice**

**Tel. 09502 667930**

**Mail:** [info@kolbe.de](mailto:info@kolbe.de)

**www:** [www.kolbe.de](http://www.kolbe.de)



→ Weitere Daten und Dokumente finden Sie auf unserer Website unter *Support-Center*.

### 7. Technische Daten

Hersteller	<b>KKT KOLBE</b>
Modellnummer	<b>WPT802</b>
Nutzkapazität (max.)	<b>8 kg</b>
Energieeffizienzklasse (1)	<b>A++</b>
Energieverbrauch pro Jahr, gemessen an 160 Trockenzyklen mit dem „Baumwolle Standard“-Programm	<b>234 kWh</b>
Maße	<b>595x630x850 mm</b>
Nettogewicht	<b>48 kg</b>
Stromversorgung	<b>220~240 V ~, 50 Hz</b>
EAN-Nummer	<b>4250477106545</b>

Alle gerätespezifischen Daten des Energielabels sind durch den Gerätehersteller nach europaweit genormten Messverfahren unter Laborbedingungen ermittelt worden. Sie sind in der Richtlinie **95/13/EG** festgehalten. Der tatsächliche Energieverbrauch der Geräte im Haushalt hängt vom Aufstellungsort und vom Nutzerverhalten ab und kann daher auch höher liegen als die vom Gerätehersteller unter Normbedingungen ermittelten Werte. Der Fachmann kennt diese Zusammenhänge und führt die Prüfungen mit speziellen Messgeräten nach den gültigen Normen durch.

**Der Wärmetauscher des Trockners enthält in hermetisch geschlossener Verpackung enthaltenes fluoriertes Treibhausgas.**

**Dieses Gerät entspricht den EWG-Richtlinien 73/23 und 93/68 – „Niedrigspannung“ sowie der EWG-Richtlinie 89/336 – „Elektromagnetische Verträglichkeit“**



**Dieses Etikett auf der Rückseite Ihres Wäschetrockners weist darauf hin, dass die Oberfläche während des Betriebes heiß ist – „Nicht berühren!“.**

**Technische Änderungen vorbehalten.**

### 8. KKT KOLBE Gewährleistung

Zur Inanspruchnahme von Gewährleistungen ist in jedem Fall die Vorlage des Kaufbeleges erforderlich. Für unsere KKT KOLBE-Geräte leisten wir unabhängig von den Verpflichtungen des Händlers aus dem Kaufvertrag gegenüber dem Endabnehmer unter den nachstehenden

#### Bedingungen Gewährleistung:

Die Gewährleistung erstreckt sich auf die unentgeltliche Instandsetzung des Gerätes bzw. der beanstandeten Teile. Anspruch auf kostenlosen Ersatz besteht nur für solche Teile, die Fehler im Werkstoff und in der Verarbeitung aufweisen. Übernommen werden dabei sämtliche direkten Lohn- und Materialkosten, die zur Beseitigung dieses Mangels anfallen. Weitergehende Ansprüche sind ausgeschlossen.

1. Die Gewährleistung beträgt 24 Monate und beginnt mit dem Zeitpunkt der Übergabe, der durch Rechnung oder Lieferschein nachzuweisen ist. Ab dem 7. Monat hat der Käufer die Beweispflicht, dass der Mangel schon bei Auslieferung vorhanden war.

2. Innerhalb der Gewährleistung werden alle Funktionsfehler, die trotz vorschriftsmäßigem Anschluss, sachgemäßer Behandlung und Beachtung der gültigen KKT KOLBE-Einbauvorschriften und Betriebsanleitungen nachweisbar auf Fabrikations- oder Materialfehler zurückzuführen sind, durch unseren Kundendienst beseitigt. Emaille und Lackschäden werden nur dann von dieser Werksgarantie erfasst, wenn sie innerhalb von 1 Woche nach Übergabe des KKT KOLBE Gerätes unserem Kundendienst angezeigt werden. Transportschäden müssen entsprechend den Bedingungen des Transporteurs gegen den Transporteur geltend gemacht werden.

3. Durch Inanspruchnahme der Gewährleistung verlängert sich die Gewährleistungszeit weder für das Gerät noch für neu eingebaute Teile. Ausgewechselte Teile gehen in unser Eigentum über.

4. Über Ort, Art und Umfang der durchzuführenden Reparatur oder über einen Austausch des Gerätes entscheidet KKT KOLBE nach Ermessen. Soweit nicht anders vereinbart, ist unsere Kundendienstzentrale zu benachrichtigen. Die Reparatur erfolgt ausschließlich in unserer Kundendienstwerkstatt. Während der ersten 6 Monate trägt KKT KOLBE die Kosten für Rückholung, Reparatur und Rückversand. Ab dem 7. Monat liegt dies im Ermessen von KKT KOLBE.

5. Die für die Reparatur erforderlichen Ersatzteile und die anfallende Arbeitszeit werden nicht berechnet.

6. Wir haften nicht für Schäden und Mängel an Geräten und deren Teile, die verursacht wurden durch:

- Äußere chemische oder physikalische Einwirkungen bei Transport, Lagerung, Aufstellung und Benutzung (z.B. Schäden durch Abschrecken mit Wasser, überlaufende Speisen, Kondenswasser, Überhitzung). Haarrissbildung bei emaillierten oder kachelglasierten Teilen ist kein Qualitätsmangel.
- Falsche Größenwahl.
- Nichtbeachtung unserer Aufstellungs- und Bedienungsanleitung, der jeweils geltenden baurechtlichen allgemeinen und örtlichen Vorschriften der zuständigen Behörden, Elektrizitätsversorgungsunternehmen.
- Ungewöhnlichen Spannungsschwankungen gegenüber der Nennspannung bei Elektrogeräten.
- Falsche Bedienung und Überlastung und dadurch verursachter Überhitzung der Geräte, unsachgemäßer Behandlung, ungenügender Pflege, unzureichender Reinigung der Geräte oder ihrer Teile; Verwendung ungeeigneter Putzmittel (siehe Bedienungsanleitung).
- Rostbildung im Innenraum des Gerätes (weil z.B. Lebensmittel im Ofen gelagert wurden) durch Feuchtigkeit. Wir haften nicht für mittelbare und unmittelbare Schäden, die durch die Geräte verursacht werden. Dazu gehören auch Raumverschmutzungen, die durch Zersetzungsprodukte organischer Staubanteile hervorgerufen werden und deren Pyrolyseprodukte sich als dunkler Belag auf Tapeten, Möbeln, Textilien und Ofenteilen niederschlagen können.

Fällt die Beseitigung eines Mangels nicht unter unsere Gewährleistung, dann hat der Endabnehmer für die Kosten des Monteurbesuches und der Instandsetzung aufzukommen.

Die KKT KOLBE Küchentechnik GmbH & Co. KG übernimmt nur in Deutschland oder Österreich Gewährleistung für seine Produkte. In anderen Ländern wenden Sie sich bitte an den Verkäufer. (Stand 03.2018)



... sagt **Vielen Dank** für den Erwerb  
dieses Gerätes.

 **ECOLINE<sup>++</sup>**