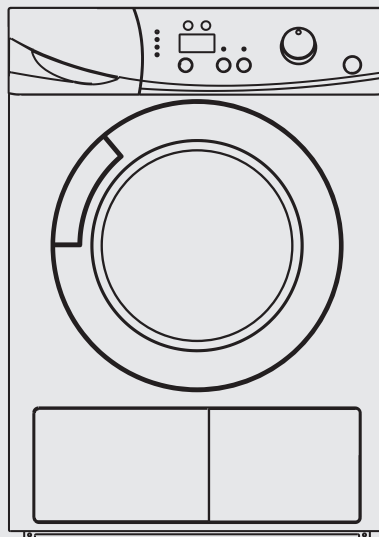




Benutzerhandbuch

für Ihren Wäschetrockner

Modell: **WPT800**



Bitte nehmen Sie dieses Gerät erst nach dem Lesen in Betrieb.

Version: 1.01 / 160210

DE

Hinweise und Symbole



Dieses Symbol auf dem Produkt oder seiner Verpackung weist darauf hin, dass dieses Produkt nicht als normaler Haushaltsabfall zu behandeln ist, sondern an einem Sammelpunkt für das Recycling von elektrischen und elektronischen Geräten abgegeben werden muss.

Durch Ihren Beitrag zum korrekten Entsorgen dieses Produkts schützen Sie die Umwelt und die Gesundheit Ihrer Mitmenschen.

Umwelt und Gesundheit werden durch falsches Entsorgen gefährdet. Weitere Informationen über das Recycling dieses Produkts erhalten Sie von Ihrem Rathaus, Ihrer Müllabfuhr oder dem Geschäft, in dem Sie das Produkt gekauft haben.

Die von KKT KOLBE verwendeten Verpackungsmaterialien sind umweltfreundlich und können recycelt werden.

Bitte entsorgen Sie das gesamte Verpackungsmaterial mit angemessener Rücksicht auf die Umwelt.



Warnung:
Oberfläche heiß!



Warnung:
Brandrisiko!



Dieses Symbol verdeutlicht einen Sicherheitshinweis.

Sie finden es insbesondere bei allen Beschreibungen der Arbeitsschritte, bei welchen Gefahr für Personen entstehen kann.

Beachten Sie diese Sicherheitshinweise und verhalten Sie sich entsprechend vorsichtig. Geben Sie diese Warnungen auch an andere Benutzer weiter.



Dieses Symbol verdeutlicht einen Warnhinweis.

Sie finden es bei der Beschreibung der Arbeitsschritte, die besonders zu beachten sind, damit Beschädigungen an den Geräten verhindert werden können. Geben Sie auch diese Sicherheitshinweise an alle Gerätebenutzer weiter.



Dieses Symbol verdeutlicht Tipps.

Dieses Symbol weist Sie auf nützliche Tipps hin und macht auf richtiges Vorgehen und Verhalten aufmerksam. Das Beachten der mit diesem Symbol versehenen Hinweise erspart Ihnen manches Problem.



Wichtige Sicherheitsinformationen

Ihre Sicherheit ist für KKT KOLBE von größter Wichtigkeit. Bitte stellen Sie sicher, dass Sie dieses Bedienungsheft lesen, bevor Sie versuchen, das Gerät zu installieren oder zu benutzen. Falls Sie sich bezüglich irgendwelcher der in diesem Heft enthaltenen Informationen nicht sicher sind, kontaktieren Sie bitte den KKT KOLBE-Kundendienst.

Allgemeine Sicherheit

- Reparaturen an dem Gerät dürfen nur von einem qualifizierten Fachmann durchgeführt werden. Jeder Versuch einer unerfahrenen Person das Gerät zu reparieren, könnte zu Verletzungen oder der Beschädigung Ihres Wäschetrockners führen.
- Im Fall einer Beschädigung des Netzkabels darf das Gerät nicht benutzt werden! Das gilt auch für den Fall von Beschädigungen an Arbeitsplatte, Bedienfeld oder im Bodenbereich, da innenliegende Maschinenteile frei zugänglich werden könnten.
- Das Gerät sollte abgeschaltet und von der Stromzufuhr getrennt werden, bevor die Reinigung oder Wartungsarbeiten erfolgen.
- Ziehen Sie den Stecker nicht am Kabel aus der Steckdose.
- Das Gerät sollte nicht mit Wasser besprüht werden.
- Es ist möglich, dass kleine Tiere Stromkabel oder Wasserschläuche anknabbern; das kann zur Gefährdung durch einen elektrischen Schlag führen.

Installation

- Den Installationsanweisungen in diesem Benutzerhandbuch muss Folge geleistet werden.
- Es ist zwingend erforderlich, dass die Installation gemäß allen maßgeblichen Gebäudevorschriften und Anforderungen der Wasserwerke vor Ort durchgeführt wird.

Befüllung mit Wäsche

- Lassen Sie nicht zu, dass unerwünschte Gegenstände ins Innere des Wäschetrockners eindringen.
- Entleeren Sie unbedingt Garderobetaschen. Knöpfe und Reißverschlüsse schließen.
- Kleine und lose Gegenstände in den Waschbeutel bzw. Kissenbezug legen, da sie sonst zerstört oder die Trommel und den Innenbehälter beschädigt werden können.
- Die für die Wäschetrocknertrommel empfohlene Chargengröße der Garderobe nicht überschreiten.

Stromversorgung

- Stecken Sie die Maschine nach jedem Gebrauch aus. Die Maschine sollte auf jeden Fall ausgesteckt werden, wenn diese für längere Zeit unbeaufsichtigt bleibt (z.B. an Wochenenden, Ferien, usw.)
- Die Rückseite des Wäschetrockners wird während des Betriebs heiß. Der Wäschetrockner muss deshalb so positioniert werden, dass die Rückseite während des Betriebs nicht berührt wird.
- Stellen Sie das Gerät so auf, dass der Stecker erreichbar ist.

Bedienpanel

- Bedienfeld vor Wasserbeflutung schützen.
- Keine feuchte Wäsche auf das Gerät ablegen!

Umzug/Aufbau/Transport

- Vor dem Beginn der Transportarbeiten den Wäschetrockner vom elektrischen Netz trennen.
- Für den Transport muss den Wäschetrockner unbedingt entsprechend gesichert werden (Transportsicherungen einsetzen). Den Wäschetrockner in vertikaler Stellung transportieren.

- Nach dem horizontalen Aufstellen der Wäschetrockner ist unbedingt zu prüfen, ob die Maschine auf allen vier Füßen stabil steht.
- Zu diesem Zweck muss jede Ecke des Wäschetrockners angedrückt werden, wobei kontrolliert wird, ob sie sich bewegt. Ordnungsgemäße, horizontale Aufstellung der Wäschetrockner gilt als Bedingung für den sicheren, dauerhaften und störungsfreien Betrieb.
- Die Reinigung und Wartung des Gerätes dürfen von Kindern nicht erfolgen, es sei denn, dass sie das 8. Lebensjahr vollendet haben und von einer zuständigen Person beaufsichtigt wurden.
- Trocknen Sie in Ihrem Trockner auch keine Textilien, die kurz zuvor mit chemischen Reinigungsmitteln (z.B. Waschbenzin, Fleckentferner) behandelt wurden. Explosionsgefahr! Lüften Sie die Wäschestücke erst einige Zeit. Der Wäschetrockner ist ausschließlich für Wäsche bestimmt, die mit Wasser gewaschen wurde.
- Niemals den Wäschetrockner verwenden, wenn Sie glauben, dass dieser auf irgendeine Art beschädigt ist. Sie sollten unter keinen Umständen versuchen, die Maschine selbst zu reparieren.

Verwendungseinschränkungen

- Das Gerät kann von Kindern ab 8 Jahren und Personen mit eingeschränkten physischen, sensorischen oder geistigen Fähigkeiten oder mit mangelnder Erfahrung und Unkenntnis verwendet werden, wenn diese in die sichere Verwendung des Geräts eingewiesen wurden und sie die möglichen Gefahren verstanden haben.
- Kinder dürfen nicht mit dem Gerät

Konformitätserklärung



Dieses Gerät erfüllt die folgenden europäischen Richtlinien:

Niederspannungsrichtlinie-2014/35/EG, Richtlinie über elektromagnetische Verträglichkeit - 2014/30/EG, Ökodesign-Richtlinie 2009/125/EG

Der Hersteller der/des hierin beschriebenen Produkte(s) auf welche(s) sich diese Erklärung bezieht, erklärt hiermit in alleiniger Verantwortung, dass diese(s) die einschlägigen, grundlegenden Sicherheits-, Gesundheits- und Schutzanforderungen der hierzu bestehenden EG Richtlinien erfüllen und die entsprechenden Prüfprotokolle, insbesondere die vom Hersteller oder seinen Bevollmächtigten ordnungsgemäß ausgestellte CE-Konformitätserklärung zur Einsichtnahme der zuständigen Behörden vorhanden sind und über den Geräteverkäufer angefordert werden können. Der Hersteller erklärt ebenso, dass die Bestandteile der/des in dieser Bedienungsanleitung beschriebenen Geräte(s), welche mit frischen Lebensmitteln in Kontakt kommen können, keine toxischen Substanzen enthalten.

Waschmaschine **ProDry WPT800**

Benutzerhandbuch – Version 1.01

© KKT KOLBE Küchentechnik GmbH & Co. KG

Inhaltsverzeichnis

1. Bestimmungsgemäße Verwendung	6
2. Vor der ersten Inbetriebnahme	6
2.1 Transportschutz entfernen	
2.2 Aufstellen	
2.3 Waagerechte Nivellierung	
3. Betrieb des Wäschetrockners	10
3.1 Wäschevorbereitungen	
3.2 Beschreibung des Geräts	
4. Tipps zum Energiesparen	17
5. Reinigung und Pflege des Geräts	18
6. Gewebepflege	18
7. Umgang mit Störungen	20
8. Fehler-Codes	21
9. Reparaturen	21
10. Technische Daten	22
11. Gewährleistung	23



Bitte beachten Sie, dass wir unsere Handbuchdokumentationen stetig aktualisieren.

Sollten Sie also Unstimmigkeiten erkennen: Die aktuellste Version Ihres Benutzerhandbuches finden Sie immer auf unserer Support- oder Produktseite unter www.kkt-kolbe.de

1. Bestimmungsgemäße Verwendung



Verwendung im Haushalt

Dieser Wäschetrockner ist nur für die Verwendung im Haushalt bestimmt. Wird das Gerät zweckentfremdet oder falsch bedient, kann vom Hersteller keine Haftung für eventuelle Schäden übernommen werden.



- **Umbauten oder Veränderungen an dem Wäschetrockner sind aus Sicherheitsgründen nicht zulässig.**
- **Trocknen Sie nur Textilien, die trocknergeeignet sind.**
- **Beachten Sie die Pflegekennzeichen auf den Textiletiketten**
- **Trocknen Sie keine ungewaschenen Wäschestücke.**
- **Benutzen Sie den Wäschetrockner niemals, wenn das Stromkabel, die Bedienblende, die Arbeitsplatte oder der Sockel beschädigt sind, sodass das Geräteinnere frei liegt. Weichspüler oder ähnliche Produkte dürfen nur entsprechend den Herstelleranweisungen benutzt werden.**

2. Vor der ersten Inbetriebnahme



Die Verpackung muss unbeschädigt sein. Überprüfen Sie den Wäschetrockner auf Transportschäden. Ein beschädigtes Gerät auf keinen Fall anschließen. Wenden Sie sich im Schadensfall bitte an Ihren Lieferanten.

Transportschutz entfernen

Das Gerät sowie Teile der Innenausstattung sind für den Transport geschützt. Alle Klebebänder entfernen. Eventuelle Kleberückstände können Sie mit Reinigungsbenzin entfernen. Entfernen Sie auch aus dem Inneren des Gerätes alle Klebebänder und Verpackungsteile.

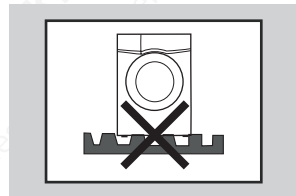
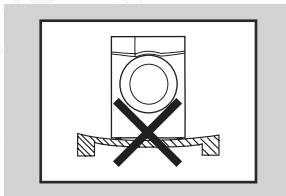
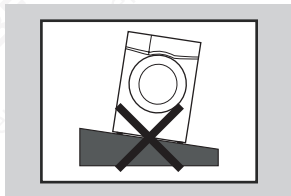


Nach dem Transport den Wäschetrockner 2 Stunden stehen lassen bevor Sie den in Betrieb nehmen, ansonsten kann die Wärmepumpe Schaden annehmen.

Vor der ersten Inbetriebnahme

Aufstellen des Wäschetrockners

- Zum Aufstellen Ihres Trockners brauchen Sie einen tragfähigen (Tragkraft min. 100 kg) und ebenen Boden. Teppich bzw. Teppichboden sollten Sie ggf. entfernen, langfloriger Teppichboden ist ungeeignet.
- An der vorderen Seite Ihres Trockners befindet sich ein Lüftungsschlitze, durch die Ihr Gerät Raumluft ansaugt und wieder abgibt. Sorgen Sie dafür, dass dieser Lüftungsschlitze stets frei bleibt.
- Halten Sie den Aufstellraum stets frei von Staub und Flusen. Andernfalls verschmutzt das Flusensieb des Trockners unnötig stark, und der Trockner wird nicht mehr ausreichend mit Raumluft versorgt.
- Eine vorschriftsmäßig installierte Schutzkontakt-Steckdose sollte sich in Reichweite des Trockners befinden.
- Der Trockner ist nicht unterbaufähig.
- Beim Aufstellen des Gerätes darf das Netzkabel nicht beschädigt werden.
- Halten Sie 10 cm Abstand zur Wand ein. Sollte das Gerät im Badezimmer aufgestellt werden, achten Sie darauf, dass nach vorne hin min. 150 cm Platz benötigt wird, um eine ausreichende Luftzirkulation zu gewährleisten.



Vor der ersten Inbetriebnahme

Waagerechte Nivellierung

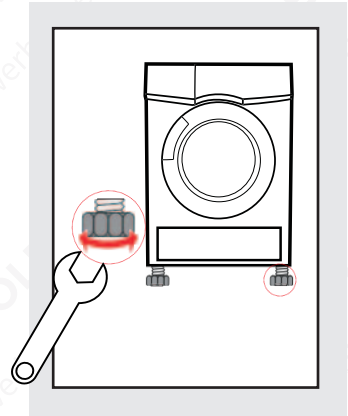
Um geringfügige Unebenheiten des Bodens auszugleichen und den Trockner auszurichten, müssen Sie die vier Schraubfüße verstellen. Zum Ausrichten benötigen Sie eine Wasserwaage.

Für diesen Abschnitt werden zwei Personen zur Bearbeitung empfohlen!

- Heben Sie das Gerät an der Ecke, an der Sie den Schraubfuß verstellen möchten, etwas an.
- Schrauben Sie mit der Hand den Schraubfuß so weit hinein oder heraus, wie es sinnvoll ist.
- Kontrollieren Sie mit der Wasserwaage, ob der Trockner waagrecht steht.
- Wiederholen Sie die Schritte 1. bis 3. für alle Schraubfüße, bis das Gerät absolut waagrecht und fest steht.



Je genauer ausgerichtet das Gerät steht, desto weniger verschleißen die Lager.



Elektrischer Anschluss

Angaben über Netzspannung, Stromart und die erforderliche Absicherung sind dem Typenschild zu entnehmen. Das Typenschild ist neben der Einfüllöffnung angebracht. Der Anschluss darf nur über eine vorschriftsmäßig installierte und geerdete Steckdose erfolgen.



Der Hersteller übernimmt keinerlei Haftung für Schäden oder Verletzungen, die durch Missachtung der Sicherheitshinweise entstehen sollten. Der Stecker muss nach der Aufstellung der Maschine zugänglich sein.



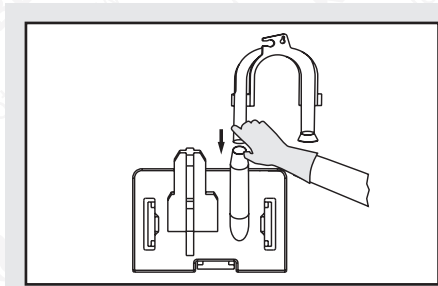
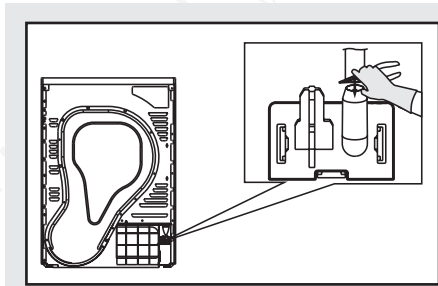
Das Gerät arbeitet mit einem gasförmigen Kältemittel, das nicht brennbar und nicht explosiv ist. Brummgeräusche zu Beginn eines Trockenvorgangs, die durch den Kompressoranlauf erzeugt werden, sind normal.

Vor der ersten Inbetriebnahme

Montage eines externen Ablassschlauchs

Sofern Sie einen Abfluss in der unmittelbaren Nähe haben, können Sie auch einen externen Ablassschlauch installieren.

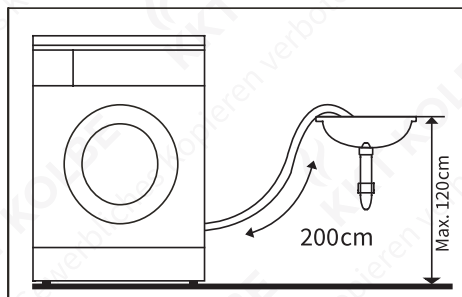
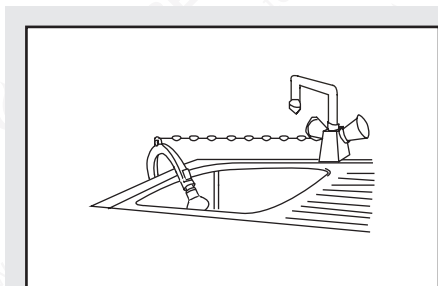
- Schlauch vom Anschluss (siehe Grafik unten) trennen.
- Nehmen Sie den externen Ablauf-Schlauch und schließen diesen am Gerät an. (siehe zweite Grafik unten)
- Das andere Ende des Ablauf-Schlauchs je nach Anschluss-Situation am Waschbecken befestigen. (Grafik 3 und 4)



- Achten Sie darauf, dass Sie den Schlauchhalter wie illustriert aufbauen.

Wenn Stauwasser im Gerät zurückbleibt, könnte sonst ein Schaden entstehen.

- Wenn der Ablaufschlauch an einem gewöhnlichen Becken befestigt wird, so muss der Schlauch ordnungsgemäß befestigt werden.



Betrieb des Wäschetrockners

Wäschevorbereitungen

Sortieren Sie z.B. nach Pflegekennzeichen.



Trocknen im Wäschetrockner grundsätzlich möglich.



Trocknen bei reduzierten Temperaturen „Schongang“.



Trocknen mit normaler Temperatur.



Trocknen im Wäschetrockner nicht möglich.

✓ Geben Sie keine Wäsche in das Gerät, die nicht laut Pflegekennzeichen für die Trocknung in einem Trockner geeignet sind.

✓ In diesem Gerät können alle Wäschestücke getrocknet werden, die entsprechend der Pflegekennzeichen trocknergeeignet sind.

✓ Trocknen Sie neue farbige Textilien nicht zusammen mit hellen Wäschestücken, die Textilien könnten abfärben.

Sortieren Sie z.B. nach Gewicht - hier eine Übersicht der ungefähren Werte:



Mäntel
(ca. 1 kg)



Jacken
(ca. 800g, Baumwolle)



Jeanshosen
(ca. 800g)



Handtücher
(ca. 0,5-0,8 kg)



Arbeitskleidung
(ca. 0,8-1,5 kg)



Pyjamas
(ca. 200g)



Unterhemd/ Shirt (ca. 180 g)



Unterhosen
(ca. 70 g)



Socken
(ca. 20-40 g)



Bettwäsche
(ca. 3 kg)



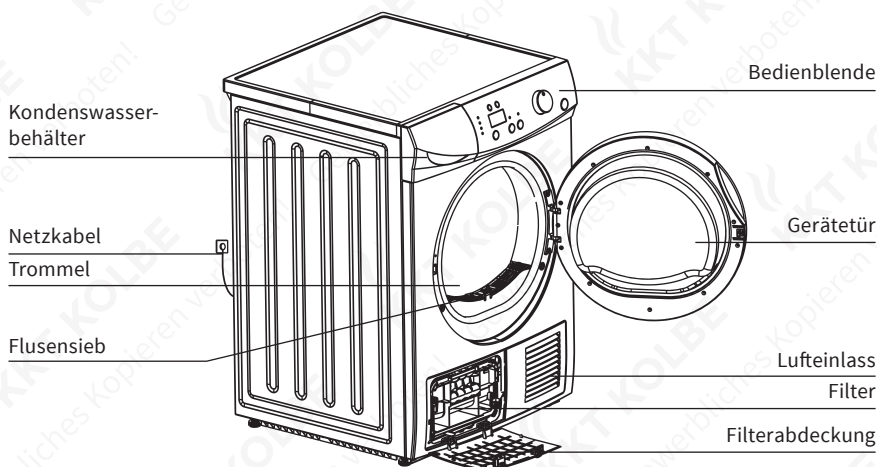
Hemden
(ca. 300 g)

Betrieb des Wäschetrockners

Bitte beachten Sie vor der Wäscheauswahl:

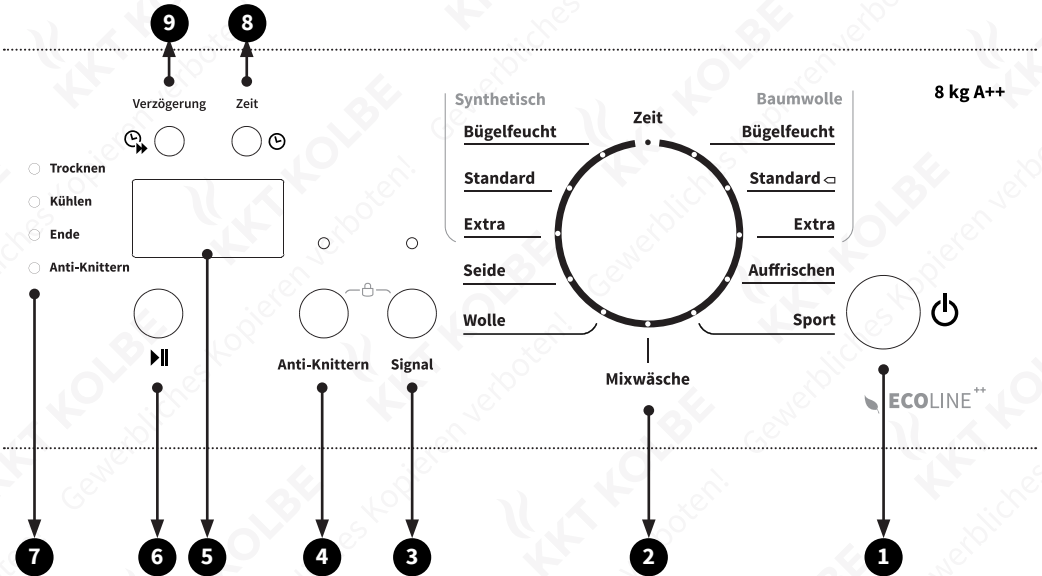
- ✓ Binden Sie Stoffgürtel, Schürzenbänder usw. zusammen oder nutzen einen Wäschesack.
- ✓ Schließen Sie Reißverschlüsse, Haken und Ösen und knöpfen Sie Bezüge zu.
- ✓ Sortieren Sie die Wäsche für ein gleichmäßiges Trocknungsergebnis nach.
 - ✓ Gewebeart und Trocknungsprogramm.
 - ✓ Entfernen Sie alle Metallteile (z.B. Büroklammern) aus den Textilien.
 - ✓ Gewirkte Textilien, wie z.B. T-Shirts und Trikotwäsche, laufen beim ersten Trocknen oft ein. Verwenden Sie hierzu ein schonendes Programm.
- ✓ Übertrocknen Sie pflegeleichte Wäsche nicht. Dies führt zu vermehrtem Knittern in der Wäsche.
- ✓ Dosieren Sie den Weichspüler beim Waschen
- ✓ Die Trommel nur ca. zur Hälfte (siehe Gewichtsangaben und Zusammensetzung der Wäsche) befüllen, um gleichmäßig zu trocknen
- ✓ Große Teile mit kleineren Teilen mischen.
- ✓ Die Wäsche sollte nicht „übertrocknet“ werden, denn sie könnte hart werden und sich statisch aufladen.

Gerätebeschreibung



Betrieb des Wäschetrockners

Übersicht über das Bedienfeld



- 1 Gerät ein/ausschalten
- 2 Programm-Auswahlknebel
- 3 Signalton einschalten
- 4 Knitterschutzfunktion
- 5 Display-Anzeige
- 6 Ein-/ Ausschalten
- 7 Statusanzeige
- 8 Zeit
- 9 Startzeitvorwahl

Programm-Auswahlknebel

Über den Programmwahlschalter können insgesamt 12 Programme eingestellt werden. Drehen Sie den Wahlschalter im Uhrzeigersinn oder entgegen, um das gewünschte Trocknungsprogramm auszuwählen. Einzelheiten zu den Programmen finden Sie in der „Trockenprogrammtable“. Das Gerät erkennt die Feuchtigkeit der Ladung und passt die optimale Trockenzeit automatisch an.

Die elektronische Steuerung garantiert beste Trockenergebnisse, auch bei geringer Beladung des Trockners. Sie ist bei allen Programmen aktiviert, außer bei den Programmen mit Zeitsteuerung.

Signal


Im Werkzustand ist der Signalton ausgeschaltet. Wählen Sie die Funktion, um ein akustisches Signal in den folgenden Situationen zu vernehmen:

- Beim Tastendruck einer beliebigen Taste, sowie bei Betätigung des Programmwahlschalters
- Bei Fehlbedienung
- Bei Programmende

Anti-Knittern

Verlängert die automatische Knitterschutzphase (30 Minuten) nach Ende des Trockenprogramms auf 120 Minuten. Diese Funktion schützt die Textilien vor Knitterfalten. Beachten Sie, dass die Auswahl der Funktion Programmabhängig ist. Die Funktion wird nach Auswahl des Programms und vor dem Drücken der START/PAUSE ►||-Taste eingestellt.

Kindersicherung

Um den Betrieb nicht durch Fehlbedienung von spielenden Kindern zu unterbrechen, steht Ihnen eine Kindersicherung zur Verfügung. Halten Sie nach dem Programmstart gleichzeitig die Tasten Signal und Knitterschutz für einige Sekunden gedrückt. Im Display erscheint die entsprechende Anzeige. Alle Tasten (bis auf die Ein/Aus -Taste), sowie der Programmwahlschalter sind gesperrt. Halten Sie gleichzeitig beide Tasten erneut gedrückt, um die Kindersicherung zu deaktivieren.

Betrieb des Wäschetrockners

Zeit (nur bei Programm „Zeitgesteuert“) ☹

Bei dem Programm Zeitgesteuert können Sie die Trockenzeit selbst vorgeben. Durch wiederholtes Drücken der Taste „Zeit“ können Sie die gewünschte Zeit, welche im Display angezeigt wird, zwischen 10 und 120 Minuten einstellen. Die Einstellung erfolgt in 10 Minuten-Takt.

Startverzögerung 1-24h ☹

Wählen Sie die Startverzögerung, wenn Sie den Trocknungsprozess auf später verlegen wollen. Durch wiederholtes drücken der Taste können Sie die gewünschte Startverzögerung, welche im Display angezeigt wird, zwischen 1 und 24 Stunden einstellen. Um die Startverzögerung zu deaktivieren, müssen Sie den Trockner aus und wieder einschalten.

Statusanzeige

Die Kontrollleuchten zeigen während des laufenden Programms an, welche Trockenstufe gerade erreicht ist.

Start/Pause

Die Kontrollleuchten zeigen während des laufenden Programms an, welche Trockenstufe gerade erreicht ist.

Displayanzeige

Über das Display werden die Trockenzeit ZEIT und die Startverzögerung 1-24h angewählt.

Nach dem Start des Trockenprogramms wird die verbleibende

Trockenzeit [REMAIN] als [x:xx] Stunden und Minuten angezeigt.

Die Startverzögerung [DELAY] wird angezeigt, wenn diese eingestellt ist. Das Programm wird nach [xx] Stunden gestartet.

Erläuterung der Symbole:

☹ Die Kindersicherung ist aktiviert.

☹ Der Kondenswasserbehälter muss entleert werden.

Eine Reinigung des Flusenfilters könnte erforderlich sein.

Den Standby-Modus zeigt das Display mit [-] an.

Fehlercodes werden bei Störung angezeigt.

Kapazität

Überladen Sie das Gerät nicht, anderenfalls werden die Textilien strapaziert und die Trocknung beeinträchtigt. Die Mengen finden Sie in der „Trockenprogrammtabelle“. Eine Überladung des Gerätes kann zu Geräteschäden führen. Berücksichtigen Sie, dass der Hersteller keine Haftung bei Garantieschaden durch Überladung übernimmt.

Starten des Trockners

- Schließen Sie den Netzstecker an.
- Geben Sie Ihre Wäsche in die Trommel.
- Schalten Sie das Gerät mit der Ein/Aus-Taste ein.
- Wählen Sie das gewünschte Programm und die Zusatzoptionen.
- Drücken Sie die START/PAUSE-Taste, um das Programm zu starten.

Änderung des Trockenprogramms

Eine Änderung ist nach erfolgtem Programmstart nicht möglich. Um ein neues Programm wählen zu können, müssen Sie den Trockner aus und wieder einschalten.


Programmende

Nach Abschluss des Trockenvorgangs zeigt das Display [0:00] und die Kontrollleuchte „ENDE“ leuchtet. Ist die Signal-Funktion eingeschaltet, ertönt eine akustische Signalfolge. Die Bedienblende geht in einen Standby-Modus über und führt eine automatische Knitterschutzphase durch. Wenn die Wäsche nach Ablauf des Trockenprogramms nicht entnommen wird, führt das Gerät eine *automatische Knitterschutzphase* von ca. 30 Minuten durch. Das Gerät setzt seine Trommelbewegungen in Abständen fort und schützt damit die Textilien vor Knitterfalten. Danach wird der Betrieb endgültig gestoppt.

Ausschalten

- Schalten Sie das Gerät aus, indem Sie die Ein/Aus-Taste drücken.
- Reinigen Sie den Flusenfilter und entleeren Sie den Kondenswasserbehälter wie unter „Reinigung“ beschrieben.
- Um unangenehme Gerüche zu vermeiden und für eine bessere Erhaltung der Türdichtung, lassen Sie die Gerätetür bis zum nächsten Trockengang leicht geöffnet.
- Ziehen Sie den Netzstecker, wenn das Gerät für einen längeren Zeitraum nicht benutzt wird.

Programmübersicht

	Programm	Beschreibung	Beladung	Restfeuchtigkeit	Trocknungszeit (10 min. Abkühlen)	Energieverbrauch
Baumwolle	Für Koch- und Buntwäsche aus Baumwolle oder Leinen.					
	Bügelfeucht	Für Baumwollwäsche - Trockengrad: Mit Restfeuchtigkeit fürs Bügeln.	8 kg	20 %	130 min.	1,5 kWh
	Standard 	Für Baumwollwäsche - Trockengrad: Schranktrocken.	8 kg	20 %	178 min.	1,9 kWh
	Extra	Für Baumwollwäsche - Trockengrad: Extra-Trocken.	8 kg	20 %	190 min.	2,1 kWh
Synthetisch	Für Nicht-Bügelwäsche aus rein synthetischem oder Misch-Material					
	Bügelfeucht	Für dünne synthetische Stoffe, die auch gebügelt werden - wie Strickwaren oder z.B. Hemden. Trocknungsstufe: fürs Bügeln vorgesehen	3,5	20 %	40 min.	0,5 kWh
	Standard	Für dünnere Textilien, welche nicht gebügelt werden, wie zum Beispiel T-Shirts, Socken, oder Tischdecken. Trocknungsstufe: Schranktrocken	3,5 kg	20 %	60 min.	0,6 kWh
	Extra	Um mehrschichtige synthetische Textilien zu trocknen - Trockengrad: Extra-Trocken.	3,5 kg	20 %	130 min.	0,77 kWh
	Seide	Für Seide, extra vorsichtig.	1,0 kg	–	45 min.	0,35 kWh
	Sport	Für die Freizeit- und Sportwäsche	8 kg	20 %	200 min.	2,2 kWh
	Auffrischen	Zum Auffrischen oder sanften Reinigen von Textilien mit im Handel erhältlichen Trockenreinigungsprodukten.	1 kg	–	20 min.	0,15 kWh
	Wolle	Speziell für Woll-Textilien, nur Drehen.	1 kg	–	8 min.	–
	Mixwäsche	Wenn Sie die Materialien nicht genau bestimmen können, wählen Sie dieses Programm.	3,5 kg	20 %	150 min.	1,2 kWh
	Zeit	Zeitgesteuert	–		10 – 120 min.	

Betrieb des Wäschetrockners



Einige Stoffe wie Jeans oder große Wäscheteile lassen sich **schwerer trocknen**. In dem Fall wählen Sie ein Programm mit einer **höheren Heizleistung**.

Die aufgeführten Werte sind Richtwerte und können je nach Beladung, Restfeuchte und Temperatur von den angegebenen Werten abweichen. Die Zusatzfunktion Knitterschutz ist optional und **nicht** für das Programm **Auffrischen** und **Wolle** einstellbar.

Standardprogramm: Baumwolle Standard

Dieses Programm ist zur Trocknung normaler, nasser Baumwolltextilien geeignet und in Bezug auf den Energieverbrauch für Baumwolle am effizientesten. (Programm ist die Referenz für das Energielabel)

Tipps zum Energiesparen

- ✓ Schleudern Sie die Wäsche vor dem Trocknen. Trockenere Wäsche verkürzt die Trocknungszeit und senkt den Energieverbrauch.
- ✓ Beladen Sie den Trockner mit maximalen Beladungsmengen.
- ✓ Hinweis: Überschreiten Sie die maximalen Beladungsmengen der Programme nicht, da dies zur Verlängerung der Trocknungszeit und zur Erhöhung des Energieverbrauches führt.
- ✓ Belüften Sie den Raum und halten Sie den Lufteinlass am Trockner frei, damit der Luftaustausch gewährleistet ist.
- ✓ Reinigen Sie das Flusensieb nach jedem trocknen. Ein verunreinigtes Flusensieb verlängert die Trocknungszeit und erhöht den Energieverbrauch.

Reinigung und Pflege



Vor Reinigungs-, Pflege- und Wartungsarbeiten ist darauf zu achten, dass die Stromzufuhr ausgeschaltet ist.


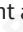
Stromschlaggefahr! Spritzen Sie das Gerät nicht mit einem Wasserstrahl ab.

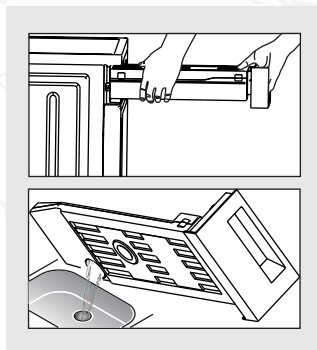
Der letzte Teil eines Trocknerzyklus findet ohne Hitze statt (Abkühlzyklus), um sicherzustellen, dass die Wäsche auf einer Temperatur bleibt, bei der sie nicht beschädigt wird.

Keine Lösungsmittel verwenden! Diese Mittel können Geräteteile beschädigen, entwickeln giftige Dämpfe und sind explosionsgefährlich!

Gehäuse und Bedienteile nur mit Seifenlauge oder mit einem handelsüblichen, lösungsmittelfreien, nicht scheuernden Reinigungsmittel reinigen.

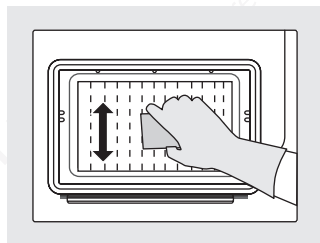
Kondenswassercontainer ausleeren

- Wenn der Kondenswassercontainer voll ist, erscheint auf dem Display das Symbol , wenn der Kondenswassercontainer geleert ist, auf die Taste Start/Pause drücken und das Symbol  erlischt auf dem Display.
- Das Gerät nicht ohne den Kondensbehälter starten.
- Verunreinigtes Kondenswasser kann Gesundheits- und Sachschäden verursachen.
- Kondenswasser ist kein Trinkwasser und kann mit Flusen verunreinigt sein. Nicht trinken oder weiter verwenden.

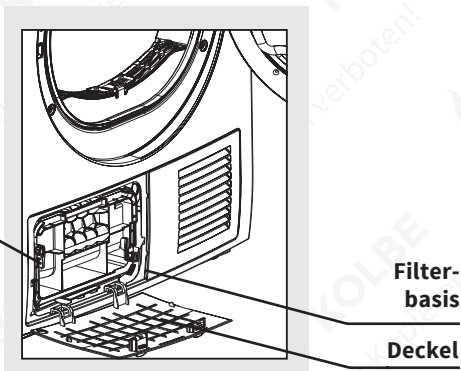


Reinigung des Wärmetauschers

Den Wärmetauscher regelmäßig mit einer feinen Bürste reinigen. Tragen Sie dabei Putz-Handschuhe.



Verriegelungshebel

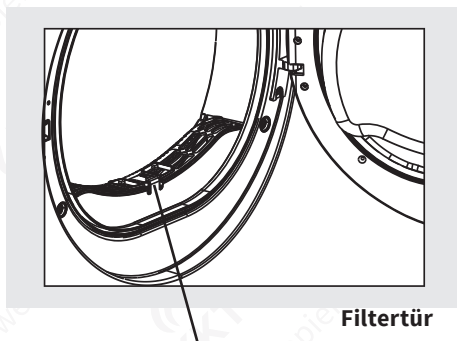


Filterbasis reinigen

Reinigen Sie die Filterbasis nach jedem dritten Trockenvorgang.

- Lösen und öffnen Sie die Wartungsklappe.
- Drehen Sie die beiden gegenüberliegenden Verriegelungshebel auf.
- Ziehen Sie die Filterbasis heraus.
- Streifen Sie die Flusen mit der Hand ab, verwenden Sie ggf. ein feuchtes Tuch oder reinigen Sie das Filtergitter unter fließendem Wasser.
- Trocknen Sie die Basis gründlich und setzen Sie diese ordnungsgemäß wieder ein.
- Drehen Sie die beiden Verriegelungshebel wieder zu.

Flusenfilter reinigen



- Flusen-Filter herausnehmen (ist in der Türöffnung)
- Den Flusen-Filter erst von außen reinigen.
- Den Flusenfilter öffnen und mit der Hand oder einem Tuch reinigen. Nach dem Reinigen den Filter wieder einsetzen.

Fehlerbehebung


Umgang mit Störungen

Beschreibung des Problems	Lösungsvorschlag
Das Display geht nicht an.	<ul style="list-style-type: none">• Prüfen Sie, ob das Gerät eingeschaltet ist und die Stromversorgung anliegt• Haben Sie ein Programm ausgewählt?
Das Gerät funktioniert nicht.	<ul style="list-style-type: none">• Haben Sie die maximale Füllmenge beachtet?• Haben Sie die Start/Pause-Taste gedrückt?
Die Gerätetür schließt sich nicht	<ul style="list-style-type: none">• Prüfen Sie, ob Wäscheteile eingeklemmt sind.• Schließen Sie die Tür, bis ein „KLICK“-Geräusch zu hören ist.• Prüfen Sie, ob alle Siebe eingesetzt wurden.
Nicht zufriedenstellende Trockenergebnisse	<ul style="list-style-type: none">• Wählen Sie ein anderes Programm.• Reinigen Sie die Flusensiebe.• Die maximale Wäschemenge wurde überschritten.• Es befinden sich Rückstände in der Trommel.
Das Gerät ist heiß oder es riecht nach „verbrannt“	<ul style="list-style-type: none">• Der Flusenfilter ist verstopft und muss gereinigt werden.• Sind die Schraubfüße ausgerichtet?



Fehlerbehebung

Fehlermeldungen am Gerät

Beschreibung des Problems	Lösungsvorschlag
Das Symbol  blinkt.	<ul style="list-style-type: none">• Der Kondenswasserbehälter ist voll. Dieser muss geleert werden.• Es könnte ein Problem mit der Pumpe vorliegen, oder ein Problem mit dem Wasserstandssensor
Fehler E32	<ul style="list-style-type: none">• Der Feuchtigkeitssensor ist defekt.• Kontaktieren Sie eine qualifizierte Fachwerkstatt oder den Kundenservice.
Fehler E33	<ul style="list-style-type: none">• Der Temperatursensor ist defekt.• Kontaktieren Sie eine qualifizierte Fachwerkstatt oder den Kundenservice.

**Bei technischen Fragen
wenden Sie sich bitte an:**

KKT KOLBE Kundenservice

Tel. 09502 925880

Mail: info@kkt-kolbe.de

www: www.kkt-kolbe.de

→ Weitere Daten und Dokumente finden Sie auf unserer Website unter *Support-Center*.



8. Technische Daten

Hersteller	KKT KOLBE
Modellnummer	WPT800
Nutzkapazität (max.)	8 kg
Energieeffizienzklasse (1)	A++
Energieverbrauch pro Jahr, gemessen an 160 Trockenzyklen mit dem „Baumwolle Standard“-Programm	236 kWh
Maße	622 x 595 x 845 mm
Nettogewicht	52 kg
Maximale Leistung	650 W
Stromversorgung	220–240 V ~, 50 Hz
Kühlmittel	R134A
Energieverbrauch Standard Baumwolle, Volle Beladung	1.98 kWh
Energieverbrauch Standard Baumwolle, Partielle Beladung	1.08 kWh
Stromverbrauch im Aus-Zustand	0.01 W
Stromverbrauch Standby-Modus	0.6 W
Durchschnittsdauer Std-Programm	149 min.
Dauer Standardprogramm, Vollbeladung	195 min.
Dauer Standardprogramm, Teilbeladung	115 min.
Dauer Standby-Modus	10 min
EAN-Nummer	4250477103810

Alle gerätespezifischen Daten des Energielabels sind durch den Gerätehersteller nach europaweit genormten Messverfahren unter Laborbedingungen ermittelt worden. Sie sind in der Richtlinie **95/13/EG** festgehalten. Der tatsächliche Energieverbrauch der Geräte im Haushalt hängt vom Aufstellungsort und vom Nutzerverhalten ab und kann daher auch höher liegen als die vom Gerätehersteller unter Normbedingungen ermittelten Werte. Der Fachmann kennt diese Zusammenhänge und führt die Prüfungen mit speziellen Messgeräten nach den gültigen Normen durch.

Der Wärmetauscher des Trockners enthält in hermetisch geschlossener Verpackung enthaltenes fluoriertes Treibhausgas.

Dieses Gerät entspricht den EWG-Richtlinien 73/23 und 93/68 – „Niedrigspannung“ sowie der EWG-Richtlinie 89/336 – „Elektromagnetische Verträglichkeit“



Dieses Etikett auf der Rückseite Ihres Wäschetrockners weist darauf hin, dass die Oberfläche während des Betriebes heiß ist – „Nicht berühren!“.

Technische Änderungen vorbehalten.

9. Gewährleistung

Zur Inanspruchnahme von Gewährleistungen ist in jedem Fall die Vorlage des Kaufbeleges erforderlich. Für unsere KKT KOLBE-Geräte leisten wir unabhängig von den Verpflichtungen des Händlers aus dem Kaufvertrag gegenüber dem Endabnehmer unter den nachstehenden Bedingungen Gewährleistung:

Hinweis: Gewerblich genutzte Geräte sind von der Gewährleistung ausgeschlossen!

Die Gewährleistung erstreckt sich auf die unentgeltliche Instandsetzung des Gerätes bzw. der beanstandeten Teile in Deutschland und Österreich. Anspruch auf kostenlosen Ersatz besteht nur für solche Teile, die Fehler im Werkstoff und in der Verarbeitung aufweisen.

Übernommen werden dabei sämtliche direkten Lohn- und Materialkosten, die zur Beseitigung dieses Mangels anfallen. Weitergehende Ansprüche sind ausgeschlossen.

1. Die Gewährleistung beträgt 24 Monate und beginnt mit dem Zeitpunkt der Übergabe, der durch Rechnung oder Lieferschein nachzuweisen ist.

2. Innerhalb der Gewährleistung werden alle Funktionsfehler, die trotz vorschriftsmäßigem Anschluss, sachgemäßer Behandlung und Beachtung der gültigen KKT KOLBE Einbauvorschriften und Betriebsanleitungen nachweisbar auf Fabrikations- oder Materialfehler zurückzuführen sind, durch unseren Kundenservice beseitigt. Kratzer auf Glas und Rahmen werden nur dann von dieser Gewährleistung erfasst, wenn sie direkt nach Einbau des KKT KOLBE-Gerätes unserem Kundendienst angezeigt werden. Transportschäden (diese müssen entsprechend den Bedingungen des Transporteurs gegen den Transporteur geltend gemacht werden)

3. Durch Inanspruchnahme der Gewährleistung verlängert sich die Gewährleistungszeit weder für das Gerät noch für neu eingebaute Teile. Ausgewechselte Teile gehen in unser Eigentum über.

4. Über Ort, Art und Umfang der durchzuführenden Reparatur oder über einen Austausch des Gerätes entscheidet KKT KOLBE nach Ermessen. Soweit nicht anders vereinbart, ist unsere

Kundenservicezentrale zu benachrichtigen. Die Reparatur wird in der Regel in der Kundendienstwerkstatt durchgeführt.

5. Die für die Reparatur erforderlichen Ersatzteile und die anfallende Arbeitszeit werden nicht berechnet.

6. Wir haften nicht für Schäden und Mängel an Geräten und deren Teile, die verursacht wurden durch:

- Äußere chemische oder physikalische Einwirkungen bei Transport, Lagerung, Aufstellung und Benutzung (z.B. Schäden durch herunterfallen von Gegenständen, überlaufende Speisen, die auf dem Glas einbrennen ohne sofort entfernt zu werden, Kratzer auf dem Glas die z.B. durch Sand am Topfboden entstanden sind
- Falsche Größenwahl.

- Nichtbeachtung unserer Aufstellungs- und Bedienungsanleitung, der jeweils geltenden baurechtlichen allgemeinen und örtlichen Vorschriften der zuständigen Behörden, Elektrizitätsversorgungsunternehmen.

- ungewöhnlichen Spannungsschwankungen gegenüber der Nennspannung bei Elektrogeräten.

- Falsche Bedienung und Überlastung und dadurch verursachter Überhitzung der Geräte, unsachgemäßer Behandlung, ungenügender Pflege, unzureichender Reinigung der Geräte oder ihrer Teile; Verwendung ungeeigneter Putzmittel (siehe Bedienungsanleitung).

- Geräte, die nicht von einer Fachfirma angeschlossen worden sind.

Fällt die Beseitigung eines Mangels nicht unter unsere Gewährleistung, dann hat der Endabnehmer für die Kosten des Monteurbesuches und der Instandsetzung aufzukommen.

KKT KOLBE KÜCHENTECHNIK GMBH & CO KG
D 96175 Pettstadt

www.kkt-kolbe.de
info@kolbe.de



... sagt **Vielen Dank** für den Erwerb
dieses Gerätes.

