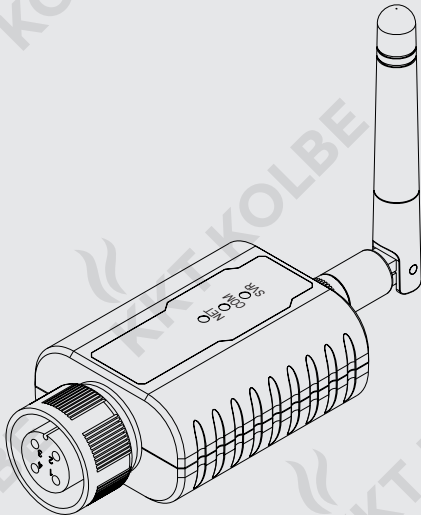


# Benutzerhandbuch

für Ihren WLAN-Stick

User's manual →  
English language

Modell: **KKTWS01 / -02 / -03**



## **Vielen Dank für Ihr Vertrauen und Glückwunsch zum Kauf Ihres neuen WLAN-Sticks.**

Lesen Sie dieses Handbuch sorgfältig und aufmerksam durch, bevor Sie das Gerät verwenden. Es enthält wichtige Informationen und Hinweise zur Installation, Benutzung und Wartung und dient als Leitfaden für den Umgang mit dem Gerät.

Markieren Sie die für Sie wichtigen Stellen, bewahren Sie das Handbuch so auf, dass Sie jederzeit darin nachschlagen können und geben Sie es auch an andere Nutzer weiter.

Der Hersteller ist nicht verantwortlich für Schäden oder Probleme, die durch Nichtbeachtung der Anleitung, inkorrekte Installation oder unsachgemäße Handhabung entstanden sind.

Im Hinblick auf die ständige Weiterentwicklung behalten wir uns evtl. notwendige Modifizierungen des Geräts und / oder des Handbuchs vor, um der Bedienerfreundlichkeit, dem Schutz des Benutzers und dem aktuellen technischen Standard besser zu entsprechen.

**Die aktuellste Version Ihres Benutzerhandbuchs sowie weitere Daten, Dokumente und Informationen finden Sie auf der entsprechenden Produktseite oder im Bereich "Fragen & Antworten" unseres Online-shops auf [www.kolbe.de](http://www.kolbe.de).**

Sie haben ein gutes Gerät gewählt, welches Ihnen bei sachgerechter Bedienung und Pflege viele Jahre dienen wird.

Sollten Sie trotz unserer eingehenden Qualitätskontrolle einmal etwas zu beanstanden haben, so wenden Sie sich bitte an unseren haus-eigenen Kundenservice. Dieser wird Ihnen gerne weiterhelfen.

Für einen reibungslosen Ablauf bei eventuellen Rückfragen empfehlen wir Ihnen, die 20-stellige Seriennummer Ihres Produkts im Feld unten zu notieren. Diese befindet sich auf dem Typenschild am Gerät oder auf dessen Verpackung.

**Ihr KKT KOLBE - Team**

Seriennummer meines Geräts:



**KKT KOLBE**

**Benutzerhandbuch**

WLAN-Stick, Modell KKTWS01 / -02 / -03

Version 1.0

© KKT KOLBE Küchentechnik GmbH & Co. KG

KKT KOLBE ist eine eingetragene Handelsmarke.

**Inhalt**

|  |           |
|--|-----------|
| Hinweise und Symbole .....                     | 4         |
| <b>1. Produktübersicht</b> .....               | <b>6</b>  |
| 1.1 Lieferumfang                               |           |
| 1.2 Allgemeine Beschreibung des Produkts       |           |
| 1.3 Gerätekomponenten                          |           |
| 1.4 LED-Anzeige                                |           |
| <b>2. Installation</b> .....                   | <b>8</b>  |
| 2.1 Anschluss des WiFi-Sticks                  |           |
| 2.2 Einrichtung der Fernsteuerung via WLAN-App |           |
| 2.3 Zurücksetzen auf Werkseinstellung          |           |
| <b>3. Technische Daten</b> .....               | <b>11</b> |
| KKT Kolbe Kundenservice .....                  | 13        |

## Hinweise und Symbole

---

## Hinweise und Symbole

### Gerät und Handbuch

#### Symbole und deren Bedeutung



#### **Warnung vor Gefahren für Personen und von Beschädigungen**

Lesen Sie die mit diesem Symbol gekennzeichnete Sicherheitshinweise besonders sorgfältig und verhalten Sie sich entsprechend den Anweisungen, um Gefahren für zu vermeiden. Geben Sie diese Hinweise auch an andere Benutzer weiter.



#### **Informationen und Tipps**

Das Befolgen der mit diesem Symbol versehenen Hinweise liefert Ihnen nützliche Informationen, erleichtert das jeweilige Vorgehen und kann Ihnen manches Problem ersparen.



#### **Vorliegende Gebrauchsanweisung beachten**

Lesen Sie dieses Handbuch sorgfältig, bevor Sie das Produkt verwenden und geben Sie die entsprechenden Informationen an andere Benutzer weiter.



#### **EU-Konformität**

Das Produkt erfüllt die geltenden EU-Anforderungen hinsichtlich Sicherheit, Umweltschutz und Gesundheitsschutz.



#### **RoHS-Konformität**

Das Produkt erfüllt die geltenden EU-Anforderungen hinsichtlich der Beschränkung der Verwendung bestimmter gefährlicher Stoffe in Elektro- und Elektronikgeräten.



#### **UKCA-Konformität**

Das Produkt erfüllt die geltenden Anforderungen des Vereinigten Königreichs hinsichtlich Sicherheit, Umweltschutz und Gesundheitsschutz.

#### **Hinweis zu Abbildungen in diesem Handbuch**

Die Abbildungen in diesem Handbuch dienen Illustrationszwecken und können gelegentlich leicht vom Erscheinungsbild abweichen.

## Entsorgung und Umweltschutz

### Symbole und Hinweise zur Entsorgung



#### **Keine Entsorgung im Hausmüll (WEEE-Kennzeichnung)**

Das Produkt darf nicht als unsortierter Abfall entsorgt werden. Bringen Sie es zur Wiederverwendung und Verwertung zu einer Sammelstelle für das Recycling von Elektro- und Elektronikgeräten.



#### **Wiederverwertbares Material (Möbiusband)**

Trennen Sie die entsprechenden Bestandteile des Produkts nach Sorten vom Restmüll und entsorgen Sie diese gemäß den örtlichen Vorgaben.



#### **Wiederverwertbares Material (Triman-Symbol)**

Trennen Sie das Produkt zur Entsorgung entsprechend der begleitenden Sortieranleitung vom Restmüll.

- Unsachgemäße Entsorgung kann die Umwelt und die menschliche Gesundheit gefährden. Indem Sie sicherstellen, dass das Gerät und seine Verpackung ordnungsgemäß entsorgt werden, helfen Sie, mögliche Gefahren zu vermeiden. Dies gilt ggf. auch für die Entsorgung von Altgeräten.
- Die verwendeten Verpackungsmaterialien wurden sorgfältig ausgewählt und sollten recycelt werden, um Rohstoffverbrauch und Abfälle zu reduzieren. Trennen Sie deren Bestandteile nach Sorten und entsorgen Sie diese entsprechend.
- Informationen über aktuelle Entsorgungswege und Recycling erhalten Sie bei den örtlichen Behörden, Ihrem Abfallentsorger oder dem Verkäufer.

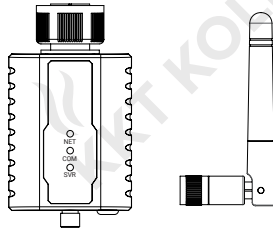
## Produktübersicht

---

### 1. Produktübersicht

#### 1.1 Lieferumfang

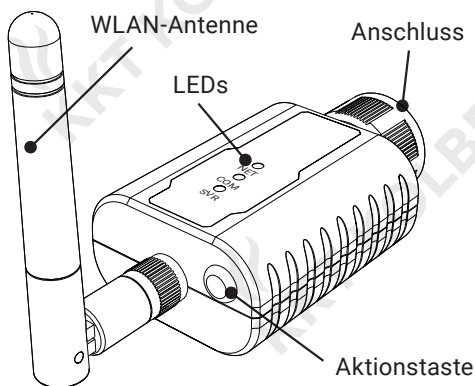
Öffnen Sie die Verpackung, entnehmen Sie das Produkt und überprüfen Sie den Lieferumfang nach der folgenden Abbildung:



#### 1.2 Allgemeine Beschreibung des Produkts

Der WLAN-Stick ist ein intelligentes Zusatzmodul für die Kommunikation mit Wechselrichtern, das die Kommunikation zwischen Ihrem Wechselrichter und einem Managementsystem über 2,4 G - WLAN ermöglicht.

#### 1.3 Gerätekomponenten



### 1.4 LED-Anzeige

Die folgende Tabelle liefert Ihnen eine Übersicht über die LED-Leuchten und deren Bedeutung:

| LED        | Funktion  | Anzeigestatus                                  | Bedeutung   |
|------------|---|--|---|
| <b>SVR</b> | Kommunikationsstatus zwischen dem WiFi-Stick und dem Server         | Langsames Blinken                              | Kommuniziert mit dem Server   |
|            |   | Aus  | Kommunikations-Verarbeitungsprozess zwischen Gerät und Server im Standby-Modus  |
| <b>COM</b> | Kommunikationsstatus zwischen dem WiFi-Stick und dem Wechselrichter | Langsames Blinken                              | Kommunikation mit dem Wechselrichter  |
|            |   | Aus  | Kommunikationsfehler zwischen dem Gerät und dem Wechselrichter  |
| <b>NET</b> | Verbindungsstatus zwischen dem WiFi-Stick und dem Internet          | Langsames Blinken                              | Keine Verbindung zum Router nach dem Einschalten  |
|            |   | Schnelles Blinken                              | Gerät im Verbindungsmodus nach zweimaligem Tastendruck  |
|            |   | Stetiges Leuchten                              | Gerät und Server verbunden  |
|            |   | Beschleunigtes Blinken, dann Schnelles Blinken | Zurücksetzen auf Werks-einstellung / automatischer Wechsel in den WLAN-Konfigurationsstatus nach 10 Sek langem Gedrückt-halten der Aktionstaste |

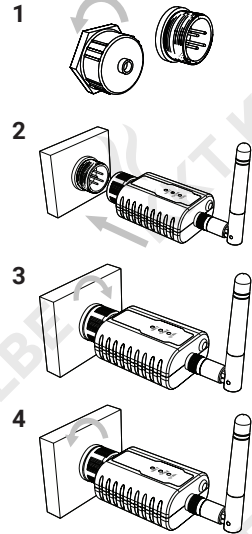
## Installation

### 2. Installation

#### 2.1 Anschluss des WiFi-Sticks

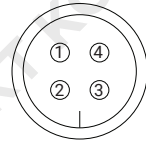
Schließen Sie den WLAN-Stick an Ihren Wechselrichter an, wie folgt:

- Schrauben Sie die Mutter der RS485-Kommunikationschnittstelle des Wechselrichters ab (1).
- Stecken Sie den WLAN-Stick in die Kommunikationschnittstelle des Wechselrichters (2).
- Ziehen Sie die Abdeckung im Uhrzeigersinn fest (3).
- Entfernen Sie die Abdeckung gegen den Uhrzeigersinn (4).



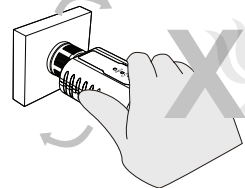
Definition der Anschlusschnittstellen:

| PIN | Name     | Beschriftung | Klasse | Beschreibung   |
|-----|----------|--------------|--------|----------------|
| 1   | Leistung | VCC          | Power  | Stromanschluss |
| 2   | Erdung   | GND          | GND    | GND            |
| 3   | Daten    | A            | I/O    | RS485_A        |
| 4   | Daten    | B            | I/O    | RS485_B        |



**ACHTUNG!**  
**Beschädigungsgefahr!**

Drehen Sie den Produktkörper bei der Befestigung oder Demontage des Sticks nicht!





## 2.2 Einrichtung der Fernsteuerung via WLAN-App

### Download der KKT-Control-App

Um Ihr System über die WLAN-App zu fernzusteuern, scannen Sie den entsprechenden der folgenden QR-Codes oder verwenden Sie den entsprechenden Link und laden Sie die App herunter:

IOS



<https://apps.apple.com/de/app/kkt-control/id1567013563>

Andriod



<https://play.google.com/store/apps/details?id=com.KKTControl.com>

### Adding the WiFi stick into your smarthome system

- Schalten Sie den WLAN-Stick ein.  
Die LED blinkt langsam blinken.  
Wenn die LED stetig oder nicht leuchtet, führen Sie einen Reset durch, wie im folgenden Abschnitt beschrieben.
- Verbinden Sie Ihr Smartphone mit Ihrem 2,4 G - WLAN und aktivieren Sie Bluetooth.
- Öffnen Sie die Seite "Add the device" / „Gerät hinzufügen“ in Ihrer App. Das Gerät wird automatisch erkannt.
- Geben Sie dann gemäß den Aufforderungen der App das WLAN-Passwort, den Produktnamen, den Raum und weitere Informationen ein, um das Gerät zu Ihrem Smart Home-System hinzuzufügen.

## Installation

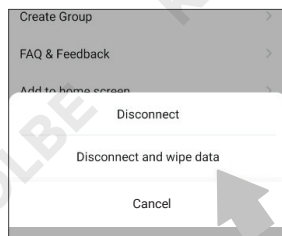
---

### 2.3 Zurücksetzen auf Werkseinstellung

Um das Gerät auf die Werkseinstellung zurückzusetzen, gehen Sie vor, wie folgt:

- Stellen Sie sicher, dass der WLAN-Stick eingeschaltet ist.
- Halten Sie die Aktionstaste 10 Sekunden lang gedrückt. Die LED auf dem WiFi-Stick blinkt darauf zunehmend schnell und leuchtet nach dem Zurücksetzen auf die Werkseinstellungen 2 Sekunden lang durchgehend.
- Das WiFi-Stick-Widget ist sich jedoch weiterhin in der App vorhanden.

Um das Widget aus der App zu entfernen, wählen Sie auf der Bearbeitungsseite des Geräts in der App "disconnect and wipe data" / „Trennen und Daten löschen“, wie in der Abbildung gezeigt.






#### **Hinweis:**

Beim Zurücksetzen auf die Werkseinstellungen werden auch weitere Einstellungen zurückgesetzt, wie folgt:

- Löschen der Zuordnungseinstellungen.
- Wiederherstellen der Standardkonfigurationseinstellungen einschließlich des Ladetyps.

### 3. Technische Daten

|                              |   |
|------------------------------|---|
| <b>Modellbezeichnung</b>     | <b>KKTWS01 / -02 / 03</b>   |
| Eingangsleistung             | DC 5 V - 12 V   |
| Maximale Stromstärke         | 500 mA  |
| Betriebstemperatur           | -10 °C - 40 °C  |
| Luftfeuchtigkeit bei Betrieb | 20% - 80% RH  |
| Kommunikation                | Wi-Fi, 2.4 G  |
| Wasserdichtheit              | IP x 4  |
| Größe                        | 67 x 40 x 20 mm   |
| Gewährleistung               | 2 Jahre   |
| Zertifizierung               |    |

**i Hinweis zu Softwareupdates**

Die Software des WLAN-Sticks kann drahtlos aktualisiert werden, z. B. bei Verfügbarkeit neuer Funktionen. Eine Erinnerungsfunktion hierfür kann in der KKT-Control-App aktiviert werden.

## Hinweis zur Produktkonformität



### Produktbezeichnung:

KKTWS01, KKTWS02, KKTWS03  
WLAN-Stick

### Hersteller / Inverkehrbringer:

KKT KOLBE Küchentechnik  
GmbH & Co. KG  
Ohmstraße 17  
D-96175 Pettstadt

[www.kolbe.de](http://www.kolbe.de)  
[info@kolbe.de](mailto:info@kolbe.de)

Für das oben genannte Produkt liegt die entsprechende  
EG - Konformitätserklärung vor.

Einige der relevanten Unterlagen können auf unserer Website  
unter der entsprechenden Produktseite eingesehen und  
heruntergeladen werden.

Die vollständigen Dokumente erhalten Sie gerne  
auf schriftliche Anfrage über die obige Kontaktadresse.

A handwritten signature in black ink, appearing to read 'Jan Kolbe'.

Jan Kolbe  
Leiter Produktmanagement

## KKT Kolbe Kundenservice

Wir helfen gerne, wenn Sie technische Fragen oder Probleme mit Ihrem Gerät haben oder doch einmal etwas kaputtgehen sollte.

Sie erreichen unseren Kundenservice unter:

### KKT KOLBE Kundenservice

**Tel. 09502 667930**

**Mail:** [info@kolbe.de](mailto:info@kolbe.de)

**www:** [www.kolbe.de](http://www.kolbe.de)



→ Weitere Daten und Dokumente finden Sie auf unserer Website unter "Fragen & Antworten".

Halten Sie bitte folgende Informationen bereit:

- Kundennummer
- Datum der Rechnung oder des Lieferscheins
- Gerätetyp (Modellnummer)
- Seriennummer

#### **Hinweis:**

Die 20-stellige Seriennummer finden Sie auf dem Typenschild auf dem Produkt oder auf der Außenseite des Verpackungskartons.

Falls notiert, finden Sie diese auch auf der ersten Seite dieses Handbuchs.

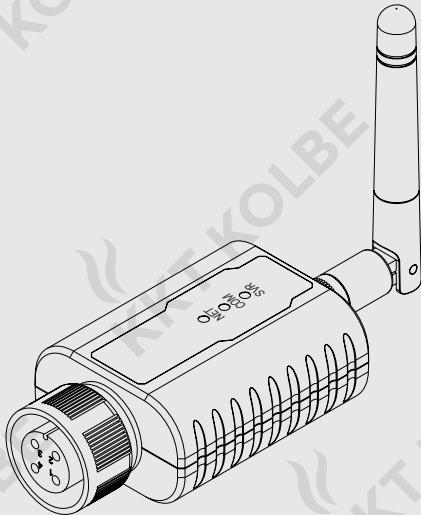




# User's manual

for your WiFi Stick

Model: **KKTWS01 / -02 / -03**



**Thank you for your confidence  
and congratulations on the purchase of your new WiFi stick.**

Read this manual carefully and thoroughly before unpacking the device. It contains important information and notes on installation, use and maintenance and serves as guidance for handling the device.

Mark the passages that are important to you, keep the manual so that you can refer to it at any time and also pass it on to other users.

The manufacturer is not responsible for any injury, damage or problems caused by failure to follow the instructions, incorrect installation or improper handling.

In view of the continuous development, we reserve the right to make any necessary modifications to the device and / or the manual in order to better meet the requirements of user-friendliness, user protection and current technical standards.

**You can find the latest version of your user manual as well as further data, documents and information on the corresponding product page or in the "Questions & Answers" section of our online shop at [www.kolbe.de](http://www.kolbe.de).**

You have chosen a good device that will serve you for many years with proper operation and care.

Should you have any complaints despite our thorough quality control, please contact our in-house customer service.

They will be happy to help you.

To ensure a smooth process in the event of any queries, we recommend that you note the 20-digit serial number of your device in the field below. You can find it on the rating plate on the device or on its packaging.

**Ihr KKT KOLBE - Team**

Serial number of my device:



**KKT KOLBE**

**User's manual**

WiFi Stick, Model KKTWS01 / -02 / -03

Version 1.0

© KKT KOLBE Küchentechnik GmbH & Co. KG

KKT KOLBE is a registered trademark.



**Content Overview**

|  |           |
|--|-----------|
| Notes and Symbols .....                    | 4         |
| <b>1. Product Overview</b> .....           | <b>6</b>  |
| 1.1 Included parts                         |           |
| 1.2 General description of the product     |           |
| 1.3 Device components                      |           |
| 1.4 LED Indicators                         |           |
| <b>2. Installation</b> .....               | <b>8</b>  |
| 2.1 Connecting the WiFi stick              |           |
| 2.2 Setting up remote control via WiFi app |           |
| 2.3 Factory Reset                          |           |
| <b>3. Technical Data</b> .....             | <b>11</b> |
| KKT Kolbe Customer Service .....           | 13        |

## Notes and Symbols

---

## Notes and Symbols

### Device and Manual

#### Symbols and their meaning



#### **Warning of danger to persons and of damage**

Read the safety instructions marked with this symbol particularly carefully and act in accordance with the instructions in order to avoid danger for. Also pass on these instructions to other users.



#### **Information and tips**

Following the instructions marked with this symbol will provide you with useful information, make the respective procedure easier and may save you some problems.



#### **Follow these instructions for use**

Read this manual carefully, before using the product and pass on the relevant information to other users.



#### **EU conformity**

The product complies with the applicable EU requirements regarding safety, environmental protection and health protection.



#### **RoHS conformity**

The product complies with the applicable EU requirements concerning the restriction of the use of certain hazardous substances in electrical and electronic equipment.



#### **UKCA conformity**

The product complies with the applicable UK requirements regarding safety, environmental protection and health protection.

#### **Note on illustrations in this manual**

The figures in this manual are for illustrative purposes and may and may occasionally differ slightly from the appearance.

## Disposal and environmental protection

### Symbols and instructions for disposal



#### **No disposal in household waste (WEEE marking)**

Do not dispose of the product as unsorted waste. Take it to a collection point for the recycling of electrical and electronic equipment for reuse and recovery.



#### **Recyclable material (Möbius strip)**

Separate the relevant components of the product by type from the residual waste and dispose of them in accordance with local regulations.



#### **Recyclable material (Triman symbol)**

Separate the product from residual waste for disposal according to the accompanying sorting instructions.

- Improper disposal may endanger the environment and human health. By ensuring that the appliance and its packaging are disposed of properly, you will help to avoid possible hazards. This also applies to the disposal of old appliances, if applicable.
- The packaging materials used have been carefully selected and should be recycled to reduce raw material consumption and waste. Separate their components by type and dispose of them accordingly.
- For information on current disposal methods and recycling, contact your local authorities, your waste disposal company or the vendor.

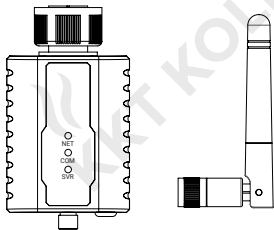
## Product Overview

---

### 1. Product Overview

#### 1.1 Included parts

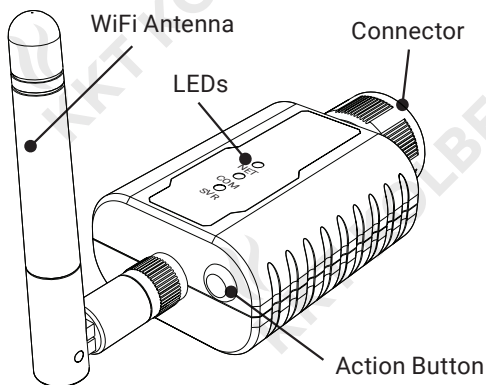
Open the packaging, remove the product and check the scope of delivery according to the following figure:



#### 1.2 General description of the product

The WiFi stick is a smart communications expansion module that works with inverters to implement communication between inverters and management system using Wi-Fi 2.4 G.

#### 1.3 Device components



## 1.4 LED Indicators

The following table gives you an overview of the LED indicators and the meaning of their lighting status:

| LED        | Function   | Lighting status                          | Meaning  |
|------------|--|--|--|
| <b>SVR</b> | Communication status between the WiFi stick and the server       | Slow flashing                            | Communication with the server  |
|            |  | Off                                      | Standby state communication processing between device and server   |
| <b>COM</b> | Communication status between the WiFi stick and inverter         | Slow flashing                            | Communication with the inverter  |
|            |  | Off                                      | Communication failure between device and inverter  |
| <b>NET</b> | Status of the connection between the WiFi stick and the internet | Slow flashing                            | No connection to the router after Power On   |
|            |  | Rapid flashing                           | Device in pairing mode after pressing the button 2 times   |
|            |  | Permanent lighting                       | Device connected to server   |
|            |  | Accelerated flashing then Rapid flashing | Factory reset / automatic entering WiFi configuration status after pressing and holding the action button for 10 seconds |

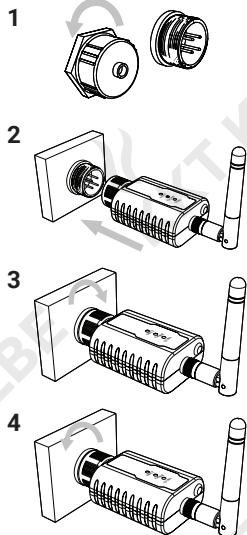
## Installation

### 2. Installation

#### 2.1 Connecting the WiFi stick

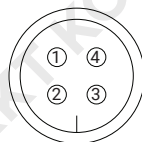
Connect the WiFi stick to your inverter as follows:

- Unscrew the nut of inverter RS485 communication interface (1).
- Insert the WiFi stick into the inverter communication interface (2).
- Tighten the cover in a clockwise direction (3).
- Remove the cover in a counterclockwise direction (4).



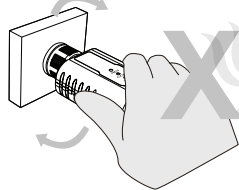
Connector interface definition:

| PIN | Name   | Label | Class | Description   |
|-----|--------|-------|-------|---------------|
| 1   | Power  | VCC   | Power | Connect power |
| 2   | Ground | GND   | GND   | GND           |
| 3   | Data   | A     | I/O   | RS485_A       |
| 4   | Data   | B     | I/O   | RS485_B       |



**ATTENTION!**  
**Risk of damage!**

When fixing or disassembling the logger,  
do not rotate the product body!



## 2.2 Setting up remote control via WiFi app

### Downloading the KKT Control App

To control your system remotely via WiFi app, scan the relevant one of the following QR codes or use the corresponding link and download the KKT Control App:

IOS



<https://apps.apple.com/de/app/kkt-control/id1567013563>

Andriod



<https://play.google.com/store/apps/details?id=com.KKTControl.com>

### Adding the WiFi stick into your smarthome system

- Power the WiFi stick. The LED will blink slowly. If LED is solid or OFF, do a factory reset as described in the following section.
- Set your phone connect your home 2.4 G Wi-Fi and turn on Bluetooth.
- Open "Add the device" page in your app. The app will discover it by automatically.
- Then, according to the app prompts, enter the WiFi password, product name, room and other information to add the product to your smart home system.

## Installation

---

### 2.3 Factory Reset

To reset the unit to factory settings, proceed as follows:

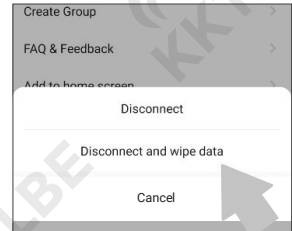
- Make Sure the WiFi stick have been powered on.
- Press and hold the Action Button for 10 seconds.  
The LED on the WiFi stick will blink incrementally fast and will be lit solidly for 2 seconds after the factory reset.
- However, the WiFi stick widget is still in the app.  
To remove the widget from app, select “disconnect and wipe data” on the edit page of the device in the app according to the figure.



**Note:**

Factory Reset will also reset other settings, as follows:

- Delete the association settings.
- Restore the default configuration settings include load type.





### 3. Technical Data

|                       |                           |
|-----------------------|---------------------------|
| <b>Model name</b>     | <b>KKTWS01 / -02 / 03</b> |
| Power input           | DC 5 V - 12 V             |
| Maximum current       | 500 mA                    |
| Operating temperature | -10 °C - 40 °C            |
| Operating humidity    | 20% - 80% RH              |
| Communication         | Wi-Fi, 2.4 G              |
| Waterproof            | IP x 4                    |
| Size                  | 67 x 40 x 20 mm           |
| Warranty              | 2 years                   |
| Certification         |                           |



**i Note on software updates**

The software of the WLAN stick can be updated wirelessly, e.g. when new functions are available. You can set a reminder for this in the KKT Control app.

## Note on product conformity



### Product designation:

KKTWS01, KKTWS02, KKTWS03  
WiFi-Stick

### Manufacturer / Distributor:

KKT KOLBE Küchentechnik  
GmbH & Co. KG  
Ohmstraße 17  
D-96175 Pettstadt

[www.kolbe.de](http://www.kolbe.de)  
[info@kolbe.de](mailto:info@kolbe.de)

For the above-mentioned product the corresponding  
EC Declaration of Conformity is available.

Some of the relevant documents can be viewed and downloaded  
from our website under the corresponding product page.  
You are welcome to obtain the complete documents  
upon written request via the above contact address.

A handwritten signature in black ink, appearing to read 'Jan Kolbe', is positioned above the printed name.

Jan Kolbe  
Head of Product Management

## KKT Kolbe Customer Service

We are happy to help if you have technical questions or problems with your device, or if something should break down.

You can contact our customer service at:

### KKT KOLBE customer service

**Tel. 0049 9502 667930**

**Mail:** [info@kolbe.de](mailto:info@kolbe.de)

**www:** [www.kolbe.de](http://www.kolbe.de)



→ Further data and documents can be found on our website under "Questions & Answers".

Please have the following information ready:

- Customer number
- Date of the invoice or delivery note
- Device type (Model number)
- Serial number

**Note:**

You will find the 20-digit serial number on the rating plate on the product or on the outside of the packaging box. If noted, you will also find it on the first page of this manual.



**Vielen Dank fürs Lesen.  
Wir wünschen Ihnen viel Spaß  
mit Ihrem Gerät.**

Thanks for reading.  
We wish you lots of fun with your device.

**KKT Kolbe Küchentechnik GmbH & Co. KG**

Ohmstraße 17  
96175 Pettstadt  
Germany

[www.kolbe.de](http://www.kolbe.de)

**Version: 1.0 / 221221**