

Benutzerhandbuch

für Ihre Design-Wandhaube

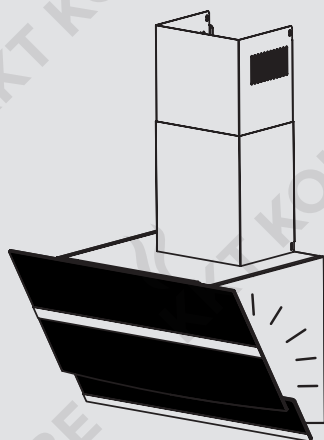
User's manual
English language
→

Modell:

HERMES-V2



PROFI
LINE



Hinweise und Symbole



Dieses Symbol auf dem Produkt oder seiner Verpackung weist darauf hin, dass dieses Produkt nicht als normaler Haushaltsabfall zu behandeln ist, sondern an einem Sammelpunkt für das Recycling von elektrischen und elektronischen Geräten abgegeben werden muss.

Durch Ihren Beitrag zum korrekten Entsorgen dieses Produkts schützen Sie die Umwelt und die Gesundheit Ihrer Mitmenschen.

Umwelt und Gesundheit werden durch falsches Entsorgen gefährdet. Weitere Informationen über das Recycling dieses Produkts erhalten Sie von Ihrem Rathaus, Ihrer Müllabfuhr oder dem Geschäft, in dem Sie das Produkt gekauft haben.



Dieses Symbol verdeutlicht einen Sicherheitshinweis.

Sie finden es insbesondere bei allen Beschreibungen der Arbeitsschritte, bei welchen Gefahr für Personen entstehen kann.

Beachten Sie diese Sicherheitshinweise und verhalten Sie sich entsprechend vorsichtig.

Geben Sie diese Warnungen auch an andere Benutzer weiter.



Dieses Symbol verdeutlicht einen Warnhinweis.

Sie finden es bei der Beschreibung der Arbeitsschritte, die besonders zu beachten sind, damit Beschädigungen an den Geräten verhindert werden können. Geben Sie auch diese Sicherheitshinweise an alle Gerätebenutzer weiter.



Dieses Symbol verdeutlicht Tipps.

Dieses Symbol weist Sie auf nützliche Tipps hin und macht auf richtiges Vorgehen und Verhalten aufmerksam. Das Beachten der mit diesem Symbol versehenen Hinweise erspart Ihnen manches Problem.



Warnung

- Halten Sie Kleinkinder vom Gerät fern. Die Bedienung des Gerätes durch Kinder ist nur unter Aufsicht von Erwachsenen erlaubt.
- Das Gerät ist nur für den Betrieb im Haushalt ausgelegt und ist ausschliesslich dafür zu verwenden.
- Die Installation ist durch qualifiziertes Fachpersonal vorzunehmen.
- Das Gerät und die Filter sind regelmässig zu reinigen um einwandfrei funktionieren zu können. Bitte das Kapitel "Reinigung und Pflege" beachten.
- Fett oder Ölhaltige Filter stellen grosse Brandgefahr dar.
- Das Gerät darf außen nur in ausgeschaltetem Zustand gereinigt werden.
- Für Reinigungen im Inneren des Geräts muss dieses vom Stromnetz getrennt werden.
- Verwenden Sie keine offene Flamme für die Reinigung der Filter.
- Bei Fehlfunktion des Geräts ist der Kundendienst zu benachrichtigen. Versuchen Sie auf keinen Fall das Gerät selbst zu reparieren.
- Halten Sie den Raum gut durchlüftet, wenn sie das Gerät über einem Gasherd betreiben.
- Der Abluftschlauch des Gerätes muss in einem separaten Abluftschacht nach aussen verlegt werden. Er darf durch keine andere Schächte oder Kamine verlegt werden.
- Lesen Sie die Bedienungsanleitung / Montageanleitung vor der Montage des Geräts gründlich durch.
- Prüfen Sie, ob die Technischen Daten (V und Hz) auf dem Typenschild des Geräts mit denen Ihrer Hausinstallation übereinstimmen. Stimmen diese nicht überein, bringen Sie das Gerät an die Verkaufsstelle zurück. Bei diesbezüglicher Unklarheiten fragen Sie Ihren Stromversorger.
- Ein allfälliger Garantienachweis ist ausschliesslich durch den Garantieschein Ihres Händlers und oder die Kaufquittung zu erbringen.



**Zugängliche Teile am Gerät können heiß werden,
wenn Kochgeräte darunter stehen.**

Konformitätserklärung

Vielen Dank und Herzlichen Glückwunsch zum Kauf Ihrer neuen Dunstabzugshaube.

Wir empfehlen Ihnen, diese Bedienungsanleitung aufmerksam zu lesen. Sie werden so mit Ihrem neuen Gerät schneller und besser vertraut. Markieren Sie die für Sie wichtigen Stellen.

Bewahren Sie dieses Dokument so auf, dass Sie jederzeit darin nachschlagen können und es möglichen Geräte - Folgebesitzern weitergeben können. Sie haben ein gutes Gerät gewählt, welches Ihnen bei sachgerechter Bedienung und Wartung viele Jahre dienen wird.

Unsere Geräte sind nicht für die gewerbliche Nutzung bestimmt. Sie sind für den Gebrauch im Haushalt ausgelegt.

Bei gewerblichem Gebrauch reduziert sich die Gewährleistung um 50 %.



Konformitätserklärung

Der Hersteller der/des hierin beschriebenen Produkte(s) auf welche(s) sich diese Erklärung bezieht, erklärt hiermit in alleiniger Verantwortung, dass diese(s) die einschlägigen, grundlegenden Sicherheits-, Gesundheits- und Schutzanforderungen der hierzu bestehenden EG Richtlinien erfüllen und die entsprechenden Prüfprotokolle, insbesondere die vom Hersteller oder seinen Bevollmächtigten ordnungsgemäß ausgestellte CE-Konformitätserklärung zur Einsichtnahme der zuständigen Behörden vorhanden sind und über den Geräteverkäufer angefordert werden können.

Der Hersteller erklärt ebenso, dass die Bestandteile der/des in dieser Bedienungsanleitung beschriebenen Geräte(s), welche mit frischen Lebensmitteln in Kontakt kommen können, keine toxischen Substanzen enthalten.

Bitte beachten Sie, dass wir unsere Handbuchdokumentationen stetig aktualisieren.

Sollten Sie also Unstimmigkeiten erkennen: Die aktuellste Version Ihres Benutzerhandbuches finden Sie immer auf unserer Support- oder Produktseite unter www.kolbe.de



Übersicht

1. Allgemeine Hinweise	6
1.1 Bestimmungsgemäße Verwendung	
1.2 Hinweise zum Umweltschutz	
1.3 Allgemeine Ratschläge	
2. Vor Benutzung der Dunstabzugshaube	7
3. Benutzung der Dunstabzugshaube	7
3.1 Sicherheitshinweise zum Gebrauch	
3.2 Im Abluftbetrieb	
3.3 Im Umluftbetrieb	
4. Reinigung und Pflege	9
4.1 Ersetzen der Fettfilter	
4.2 Aktivkohlefilter	
5. Wechseln der Lampen	10
6. Störung - was tun, wenn?	11
6.1 Kundenservice	
7. Installation	12
7.1 Installationsangaben	
7.2 Verwendung als Abzugshaube	
7.3 Verwendung als Umlufthaube	
7.4 Elektrischer Anschluss	
7.5 Montage des Kohlefilters	
8. Bedienfelder	14
9. Installation des Gerätes	16
10. Problembehebung	19
11. Informationen zur Abluftleitung	20
12. Gewährleistung	21

Allgemeine Hinweise

1. Allgemeine Hinweise

1.1 Bestimmungsgemäße Verwendung



Das Gerät ist für die Verwendung im Haushalt bestimmt. Der Hersteller haftet nicht für Schäden die durch bestimmungswidrigen Gebrauch oder falsche Bedienung verursacht werden.



Dunstabzugshauben ziehen unangenehme Gerüche und Dampfe ab und schaffen eine angenehme Raumluft. Fettpartikel, Wrasen und auch Feuchtigkeit werden vom Fettfilter aufgenommen.

Eine richtig bemessene Dunstabzugshaube verschafft ein angenehmes Raumklima ohne dass Zugluft entsteht und sorgt für eine erträgliche Luftfeuchtigkeit von 40-60%.



Achten Sie vor dem Einschalten des Gerätes darauf, dass kein offenes Kaminfeuer brennt. Es könnte sonst massive Rauchentwicklung in Ihrer Wohnung entstehen.

Giftige Verbrennungsgase können aus dem Kamin oder Abzugschacht in die Wohnräume gezogen werden. Es besteht Lebensgefahr!

1.2 Hinweise zum Umweltschutz

1.2.1 Verpackung

Das Verpackungsmaterial ist zu 100% wiederverwertbar. Beachten Sie bei der Entsorgung die örtlichen Vorschriften.



Das Verpackungsmaterial (Plastikbeutel, Styroporteile usw.) stellt eine Gefahrenquelle für Kinder dar. Bewahren Sie das Verpackungsmaterial deshalb außerhalb der Reichweite von Kindern auf.

1.2.2 Entsorgung

Falls Sie dieses Gerät als Ersatz für ein altes Gerät erworben haben, entsorgen Sie Ihr Altgerät bitte gemäss den gesetzlichen Bestimmungen. Vor der Entsorgung muss das Gerät durch Abschneiden des Versorgungskabels untauglich gemacht werden.

Zur Entsorgung ist das Gerät bei den zuständigen Sammelstellen abzugeben.

1.3 Allgemeine Ratschläge



a) Vor Reinigungs- oder Instandhaltungsarbeiten ist die Stromversorgung der Dunstabzugshaube durch Abziehen des Steckers oder Ausschalten/Herausdrehen der Sicherung zu unterbrechen.

b) Die von der Abzugshaube angesaugte Luft darf nicht über das Abluftrohr der

Allgemeine Hinweise

Heizung oder anderer, nicht elektrisch betriebenen Geräten abgeführt werden.

c) Unter der Dunstabzugshaube dürfen keine flambierten Gerichte zubereitet werden. Die offene Flamme könnte die Haube zerstören oder gar einen Küchenbrand verursachen.

d) Wenn Sie Speisen frittieren, lassen Sie die Pfanne niemals unbeaufsichtigt, da das Fett Feuer fangen könnte.

e) Eine konstante Instandhaltung gewährleistet einwandfreien Betrieb und optimale Leistung der Dunstabzugshaube.

f) Wird die Dunstabzugshaube zusammen mit anderen nicht durch elektrische Energie versorgten Geräten betrieben, darf der Unterdruck im Raum einen Wert von 4 Pa (4×10^{-5} bar) nicht überschreiten.

g) Stellen Sie sicher, dass der Raum ausreichend belüftet ist.

h) Reinigen Sie die schmutzigen Oberflächen regelmäßig von Verkrustungen.

i) Reinigen oder ersetzen Sie den Filter regelmäßig.



Der Abluftschlauch darf nicht aus brennbarem Material sein, oder solches enthalten.

2. Vor Benutzung der Dunstabzugshaube



Prüfen Sie, ob die Abzugshaube während des Transports beschädigt wurde.

Die Installation, der elektrische Anschluss und die Verbindungen der Abzugsleitungen muss unter Beachtung der Herstellervorschriften und unter Einhaltung der örtlichen Vorschriften von einer ausgewiesenen Fachkraft ausgeführt werden.

3. Benutzung der Dunstabzugshaube

3.1 Sicherheitshinweise zum Gebrauch



- Während des Betriebes der Dunstabzugshaube müssen die Fettfilter immer eingesetzt sein, ansonsten kann sich Fettdunst in der Haube und im Abluftsystem ablagern.
- Bei Gasherden ist darauf zu achten, dass die Kochstellen nicht ohne Kochgeschirr betrieben werden.
- Bei offenen Gasflammen können Teile des Gerätes durch die aufsteigende Hitze beschädigt werden.
- Flambieren unter der Dunstabzugshaube ist wegen Brandgefahr nicht erlaubt.

Die aufsteigende Flamme kann das im Filter abgelagerte Fett entzünden.

- Frittieren oder das Arbeiten mit Ölen und Fetten unter der Dunstabzugshaube darf wegen Brandgefahr nur bei ständiger Beaufsichtigung geschehen.



Achtung! Bei mehrfach verwendetem Öl steigt das Risiko der Selbstentzündung.

Sonstige Arbeiten mit offener Flamme sind nicht gestattet. Sie könnten den/die Filter oder sonstige Geräteteile beschädigen oder gar einen Brand auslösen.

3.2 Im Abluftbetrieb

Die angesaugte Luft wird durch den Abluftschlauch ins Freie geblasen. Dafür muss in Ihrem Haus ein Abluftschacht bzw. ein ins Freie führendes Abluftrohr vorhanden sein.



Bei Abluftbetrieb der Dunstabzugshaube

und Betrieb von schornsteinabhängigen Feuerungen (z.B. Kohleofen) muss für ausreichende Frischluftzufuhr im Aufstellraum gesorgt werden. Befragen Sie in jedem Fall den zuständigen Kaminkehrermeister.

Falls kein fest installiertes Abluftrohr oder kein Abluftschach vorhanden ist, müssen Sie die Abzugshaube auf Umluftbetrieb umrüsten. (siehe Kapitel 12.1)

3.3 Im Umluftbetrieb

Die angesaugte Luft wird durch einen Kohlefilter (auch Aktiv-Kohlefilter genannt) gefiltert und im Raum umgewälzt. Der Kohlefilter hält die beim Kochen entstehenden Gerüche fest.

Die filtrierte Luft wird durch Luftöffnungen seitlich oder nach oben zurück in die Küche ausgestoßen.

Wird die Dunstabzugshaube im Umluftbetrieb eingesetzt, ist der gleichzeitige Betrieb einer raumluftabhängigen Feuerstätte unbedenklich.



Das Gerät einige Minuten vor Beginn der Kochvorgänge einschalten.

Es ist sowohl bei Abluft- als auch bei Umluftbetrieb empfehlenswert, das Gebläse nach dem Kochen noch ca. 5 bis 10 Minuten weiter laufen zu lassen. Damit wird die Küchenluft von verbleibenden Wrasen und Gerüchen befreit.

1. Für eine bessere Leistung der Dunstabzugshaube den Auszugteil (soweit vorhanden) herausziehen.

2. Stellen Sie die Geschwindigkeit des Gebläses je nach der abzusaugenden Rauch- oder Dampfmenge ein.

3. Die Dunstabzugshaube erst ca. 5 bis 10 Minuten nach Beendigung des Kochvorgangs wieder ausschalten.

4. Den Dampfsammler (soweit vorhanden) wieder einsetzen.

Nachlauffunktion

Wenn ihr Gerät mit einer Nachlauffunktion ausgestattet ist, können Sie diese mit einer zusätzlichen Taste im Bedienfeld (Kapitel 9) aktivieren.

Reinigung und Pflege

4. Reinigung und Pflege



Vor jeder Installations- Wartungs- oder Reinigungsarbeit die Dunstabzugshaube vom Elektronetz trennen, indem Sie:

Den Netzstecker des Gerätes ziehen oder die Sicherung der Hausinstallation ausschalten, oder die Schraubsicherung aus der Hausinstallation ganz herauserschrauben.

- Die Dunstabzugshaube darf nicht mit einem Dampfreiniger gesäubert werden.
- Verwenden Sie bei mattschwarz lackierten Geräten keine Alkoholhaltige Reinigungsmittel. Diese könnten Verfärbungen verursachen.
- Bei Nichtbeachtung der Wartungs- und Reinigungshinweise besteht infolge von Fettablagerungen Brandgefahr.
- Die an Ihrem Gerät vorhandenen Fettfilter sind regelmässig zu reinigen bzw. zu ersetzen. Fettgesättigte Filter können schnell Feuer fangen und verbreiten zudem unangenehme Gerüche.
- Mit Schmutzpartikeln zugesetzte Fettfilter können die Funktion des Geräts stark beeinträchtigt.
- Im Bereich der Bedienelemente nicht zu feucht reinigen um ein Eindringen von Nässe in die Elektronik zu vermeiden.



Besondere Hinweise für Geräte mit Edelstahlgehäuse

Zur Reinigung der Edelstahlflächen eignet sich ein im Handel erhältliches, nicht scheuerndes Edelstahl-Reinigungsmittel. Nehmen Sie hierzu ein weiches Tuch und reiben Sie das Gerät trocken. Aggressive Reinigungsmittel, wie zum Beispiel **Scheuermittel, Essigreiniger, Schleifgranulat beschädigen die Oberfläche der Dunstabzugshaube.**

- Reinigungsintervall für **Metallfettfilter: alle 2 – 3 Wochen** entsprechend der Gebrauchshäufigkeit
- Austauschintervall für **Aktivkohlefilter: alle 3 – 6 Monate** entsprechend der Gebrauchshäufigkeit

4.1 Reinigen der Metallfilter

- Die Metallfettfilter in heißem Spülwasser gut einweichen, dann mit einer weichen Bürste reinigen und anschließend mit heißem Wasser gut abbrausen. Eventuell den Vorgang wiederholen.
- Die Metallfettfilter können auch in der Geschirrspülmaschine bei einem

Reinigung und Pflege

- Normalprogramm mit 55 °C gereinigt werden.
- Aufgrund möglicher Fettablagerungen an Geschirr oder der Ansammlung von Speiseresten im Gittergewebe sollten die Metallfettfilter separat von Geschirr und Gläsern gereinigt werden. Stark zugesetzte Metallfettfilter sollten vorher in heißem Spülwasser gut eingeweicht werden.
- **Durch häufiges Reinigen oder durch die Verwendung von aggressiven Reinigungsmitteln können Farbveränderungen der Metalloberfläche auftreten. Diese haben keinen Einfluss auf die Filterfunktion und sind kein Reklamationsgrund.**



Vermeiden Sie alkalische Geschirrspülmaschinenreiniger (pH-Wert über 7).



4.2 Aktivkohlefilter

Herkömmliche Aktivkohlefilter (in der Regel runde Form) können weder gewaschen, noch regeneriert werden. Sie müssen bei normaler Benutzung alle 3 Monate oder je nach Kochgewohnheit früher ersetzt werden. Der Aktivkohlefilter neutralisiert unangenehme Gerüche aus der Raumluft - diesen benötigen Sie aber lediglich bei Umluftbetrieb der Dunstabzugshaube.



Original-Aktivkohlefilter für dieses Modell: **K122**

5. Wechseln der Lampen



Achten Sie beim Auswechseln einer Lampe darauf, dass die neue Lampe keine höhere Wattleistung als die Originallampe Ihres Geräts hat.

Trennen Sie vor dem Wechsel der Lampen Ihre Stromversorgung. Die Lampe kann direkt gewechselt werden.

Störung - Was tun, wenn...

6. Störung - Was tun, wenn...

Wenn der Motor nicht funktioniert:

- Steckt der Stecker richtig in der Steckdose?
- Liegt ein Stromausfall vor?
- Ist die Sicherung durchgebrannt?
- Wenn die Leistung der Haube unzureichend/das Betriebsgeräusch erhöht ist:
- Ist die Größe der Abluftleitung ausreichend?
- Ist der Abluftkanal verstopft?
- Der Querschnitt der Luftleitung (von Haube bis Mauerkasten inkl.) sollte 150 mm betragen. Eine Luftleitung mit geringerem Querschnitt kann evtl. die Leistung des Motors beeinträchtigen.
- Wenn der Mauerkasten mit einem Fliegengitter versehen ist, kann dies den Luftdurchfluss bremsen. Sollte dies der Fall sein, bitte das Fliegengitter entfernen.
- Wenn die Abdeckplatte des Mauerkastens feste, sehr schräge Lamellen hat, sollte man die Platte entfernen, um festzustellen, ob sich das Problem damit löst.
- Setzen Sie eine Abdeckplatte mit beweglichen Lamellen in den Mauerkasten ein, da diese den Luftstrom am wenigsten behindert.
- Ist/sind der/die Filter sauber?
- Wurde der/die Kohlefilter vor über sechs
- Monaten eingesetzt? Dann sollten Sie diese/n bitte wechseln.
- Wird die der Küche entnommene Luft durch genügend frische Luft ausgeglichen, damit sich im Raum kein Unterdruck aufbaut?

Wenn die Beleuchtung nicht funktioniert:

- Muss die Lampe ausgetauscht werden?
- Wurde die Lampe richtig montiert und sitzt sie bis zum Anschlag in der Fassung?
- Ist die Sicherung durchgebrannt oder ausgeschaltet?



Sollten alle obigen Prüfschritte keine Abhilfe schaffen, liegt möglicherweise ein größeres technisches Problem vor.

Machen Sie auf keinen Fall Reparaturversuche an elektrischen/elektronischen Komponenten des Geräts.

Rufen Sie den Kundendienst.

6.1 Kundendienst

Bei technischen Fragen zu Ihrem Gerät wenden Sie sich bitte an:

KKT KOLBE Kundendienst

Tel. 09502 925880

Mail: info@kolbe.de

www: www.kolbe.de



→ Weitere Daten und Dokumente finden Sie auf unserer Website unter *Support-Center*.

7. Installation



Vor der Installation des Geräts unbedingt beachten:

- Installation der Geräte nur an geeigneter Stelle
- Prüfen der Wand / Decke auf Tragfähigkeit und Belastbarkeit
- Prüfen des Verlaufs von elektrischen und anderen Leitungen auf und in der Wand bzw. Decke, um diese nicht anzubohren
- Prüfen des Zustandes und der Belastbarkeit der elektrischen Leitungen

Wir empfehlen die Installation des Geräts durch einen Fachmann.

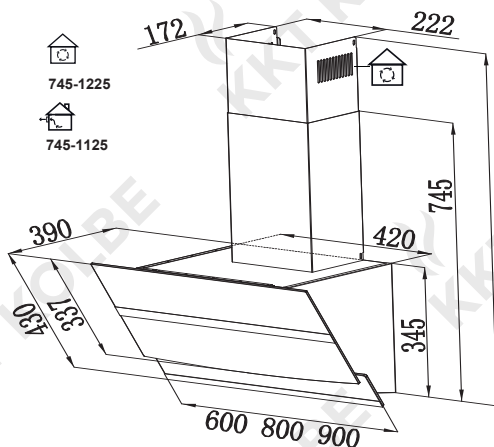
Halten Sie bei der Installation der Abzugshaube die Mindestabstände zwischen Kochplatte und Abzugshaube genauestens ein (siehe Kapitel 7.1 „Installationsangaben“) und folgen Sie der Nummerierung der Arbeitsschritte und der Zusatzanweisungen. Ausführung mit Luftabstoß nach außen (A- siehe auch Installationsangaben) Die Dämpfe werden über einen am Verbindungsring angeschlossenen Abluftschlauch nach außen abgesaugt.

Der Durchmesser des Abluftschlauches muss mit dem des Verbindungsrings übereinstimmen. Wird ein Rauchrückschlagventil benutzt oder ist eins vorgesehen, prüfen Sie, ob es nach der Installation des Abluftschlauches frei öffnen und schließen kann. Die Abzugshaube kann mit einer (oberen) oder zwei (oberen und hinteren) Abzugöffnungen ausgestattet sein.

Die Dunstabzugshaube ist in der Regel für den Gebrauch der oberen Abzugöffnung, zum Einsatz als **Ablufthaube** vorgüstet. Die nicht benötigten Abzugöffnungen sind mit einem Kunststoffdeckel versehen. Dieser Kunststoffdeckel kann durch Drehen im Gegenuhrzeigersinn einfach entfernt und wahlweise auf einer anderen, nicht benötigten Abzugöffnung montiert werden.

7.1 Installationsangaben

Mindestabstand Unterkante Haubenkörper:
zu Glaskeramik- und Gusskochplatten **45 cm.**
zu Gaskochfeld **55 cm.**
zu Kohle- / Öl- / Holzfeuerung **55 cm.**



Installation



Schließen Sie das Gerät erst dann an das Stromnetz an, wenn es ordnungsgemäß installiert ist.

7.2 Verwendung der Abzugshaube als Ablufthaube (mit Luftabstoß nach Außen)

Sollte die Dunstabzugshaube werkseitig mit einem Kohlefilter ausgestattet sein, müssen Sie diesen entfernen.

Er ist nur für den Einsatz Ihrer Abzugshauben im Umluftbetrieb sinnvoll nutzbar.

7.3 Umrüstung der Abzugshaube in eine Umlufthaube

Wenn Sie das Gerät - soweit dafür ausgestattet - als Umlufthaube verwenden möchten, müssen Sie vor dem Gebrauch der Abzugshaube den/die Aktiv-Kohlefilter am Lüftermotor montieren.

Andernfalls müssen Sie sich den/die Aktivkohlefilter vom Lieferanten/Händler Ihrer Abzugshaube beschaffen.

7.4 Elektrischer Anschluss



Prüfen Sie vor dem Anschluss der Abzugshaube, ob die auf dem Typenschild angegebene Spannung (V) mit der Netzspannung Ihrer Wohnung übereinstimmt.



Installieren Sie das Gerät auf keinen Fall wenn die Angaben auf dem Typenschild nicht mit Ihrer Netzspannung übereinstimmt.

Das Typenschild befindet sich im Inneren der Abzugshaube, hinter dem Fettfilter.

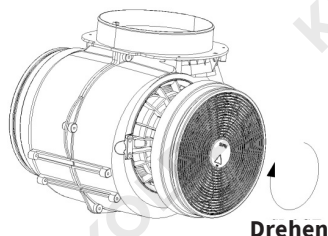
Ist die Dunstabzugshaube mit einem Standardstecker versehen, schließen Sie diesen an eine gut zugängliche Standard-Steckdose an.



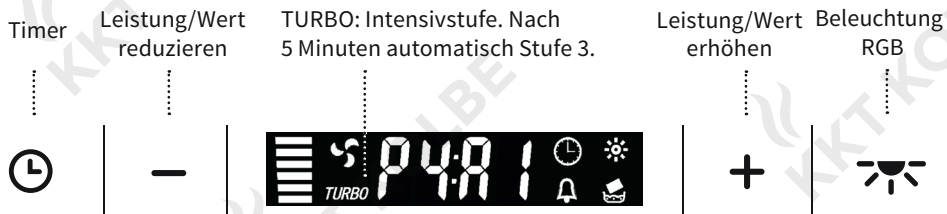
Falls das Gerät nicht mit einem Stecker versehen ist, muss ein zweipoliger, normgerechter, gut zugänglicher Schalter mit einer Mindestkontaktöffnung von 3 mm durch eine autorisierte Fachkraft eingebaut werden.

7.5 Montage des Aktivkohlefilters

1. Entfernen Sie den Metallfettfilter.
2. Der Aktivkohlefilter wird in zwei Teilen rechts und links des Motors montiert. Prüfen Sie, ob die Zähne für die Drehrichtung der jeweiligen Seite entsprechen.
3. Drehen Sie die Aktivkohlefilter an die Motorposition (in der Regel im Uhrzeigersinn)



8. Aufbau des Bedienpanels



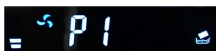
Wichtig:

1. Wenn das Gerät eingeschaltet wird, flackert das RGB-Licht 2 Sekunden lang mit einem Signalton. Danach wäre das Gerät im Standby-Modus.
Stellen Sie die Stunden per Betätigen der Tasten **-** und **+** ein. Drücken Sie die Taste erneut, um die Einstellung der Minuten wieder mit Hilfe der
2. Kurz drücken: 1 Sekunde
Langes Drücken: 3 Sekunden.






Wenn sich das Gerät im Standby-Modus befindet, zeigt das Display "- - - -"

Drücken Sie kurz das "+" um den Motor zu starten, das Display zeigt die Geschwindigkeit und Leistungsstufe an.



- P1: Niedrigste Leistung (sehr leise)
P2: Mittlere Leistung
P3: Hohe Leistung
P4: Turbo Leistung / Booster-Funktion

Kurzes Drücken der "  " -Taste zum Aktivieren der LED-Beleuchtung, auf dem Display erscheint das Symbol "  " .

Langes drücken auf "  " um den RGB-Modus zu starten.

In diesem Standby-Modus können Sie durch kurzes Drücken der Lichttaste in den Modus "A1: XX", "A2: XX", "A3: XX", "A4: XX", "A5: XX" wechseln.



Bedienung der Dunstabzugshaube

A0: RGB-Standby-Modus / RGB ausschalten

A1: ROT

A2: GRÜN

A3: BLAU

A4: WEISS

A5: MISCHFARBE = A1 + A2 + A3

Durch kurzes Drücken von "-" und "+" können Sie den Farbton einstellen. Jede Farbe hat 64 Schattierungen (außer A5: Mischfarbe). Die Schattierung 64 ist der tiefste/intensivste Farbton.

Der A5-Modus ist die Farbmischung von A1 + A2 + A3.

Wenn Sie die verschiedenen Farbstufen von A1, A2, A3 abweichend einstellen, zeigt A5 eine andere Farbe an.


Ohne irgendeine Betätigung innerhalb von 5 Sekunden würde das Display den RGB-Modus verlassen und wieder Leistungsstufe und RGB-Einstellung auf dem Display anzeigen. Wenn Sie in den RGB-Modus zurückkehren möchten, drücken Sie lange auf die Lampentaste.


Wenn Lüftung & RGB an:



Wenn Lüftung aus und RGB an:



Das Alarmsymbol zur Reinigung “” erscheint, wenn die Dunstabzugshaube angeschlossen wurde und 14 Stunden in Betrieb war. Drücken Sie nach dem Reinigen die Lampentaste länger als 5 Sekunden, um den Alarm auszuschalten.

Drücken Sie kurz die Taste “” um den Ausschalttimer einzustellen:

Kurzes Drücken der Taste während der Motor läuft, führt zu den folgenden voreingestellten Verzögerungszeiten:

Von → 15 Minuten → 30 Minuten → 45 Minuten → 60 Minuten → Aus.

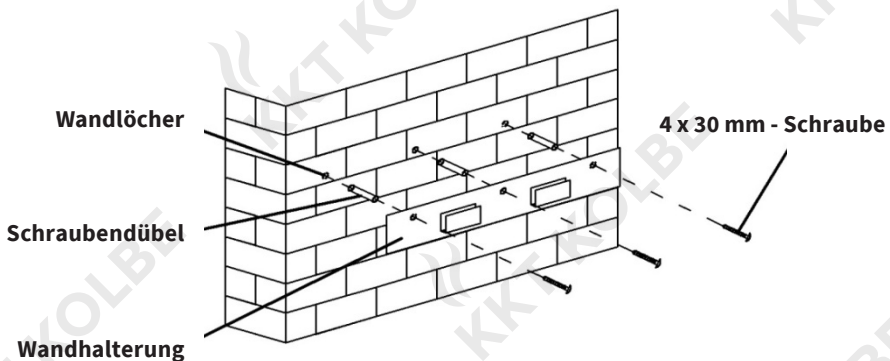
Sie können die Tasten "-" und "+" verwenden, um im Timer von 1 bis 99 Minuten einzugeben.

Schnellabschaltung Timer-Einstellung (5 Minuten):

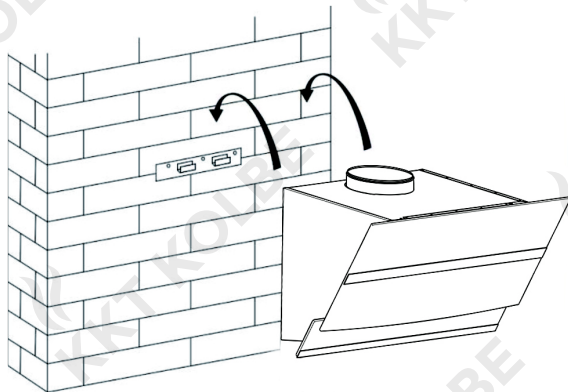
Drücken Sie die Tasten "-" und "+" für längere Zeit, während die Lüftung läuft. Das Display startet nun einen 5 Minuten Countdown. Nach 5 Minuten schaltet sich der Motor mit einem Summen ab.

9. Installation der Dunstabzugshaube

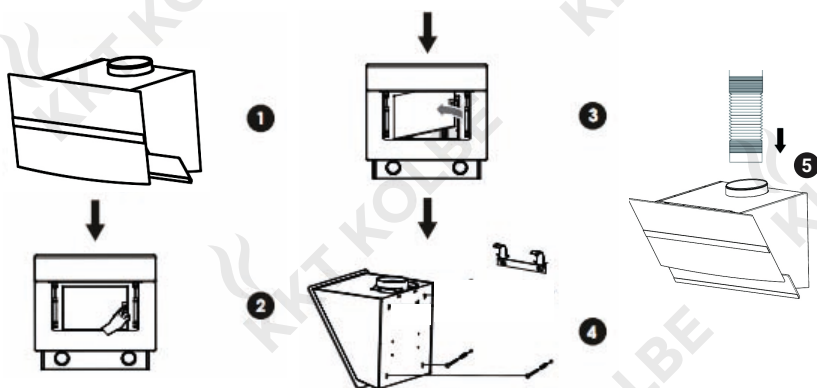
Bohren Sie 3 x 8mm Löcher, um die Halterung aufzunehmen. Schrauben und ziehen Sie die Halterung an der Wand mit den Schrauben & Schraubverschlüssen fest.



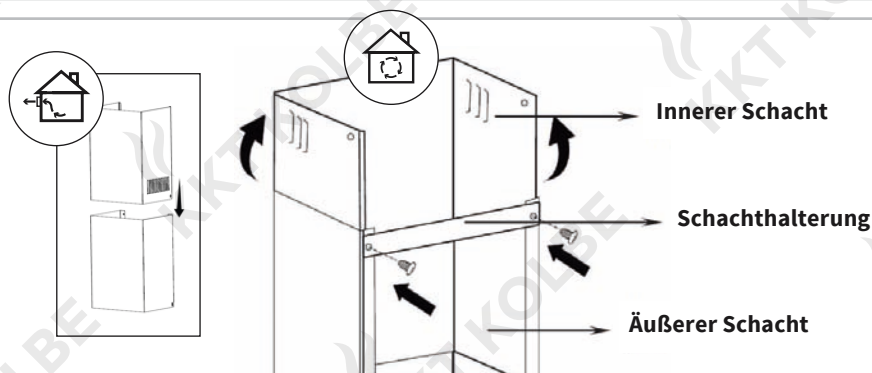
Heben Sie die Dunstabzugshaube hoch und hängen Sie sie in die Wandhalterung ein.



Installation

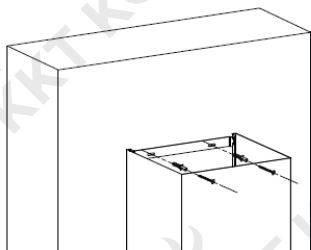


Öffnen Sie die Glasplatte und entfernen Sie den Aluminium-Fettfilter. Markieren Sie die zwei Löcher für die Montage für die Innenseite der Haube. Nehmen Sie die Haube wieder nach unten. Bohren Sie die zwei $\varnothing 8$ mm-Löcher in die Wand an den markierten Stellen. Hängen Sie die Dunstabzugshaube wieder hoch und ziehen Sie die zwei Schrauben fest. Befestigen Sie den Abluftschlauch am Auslass.



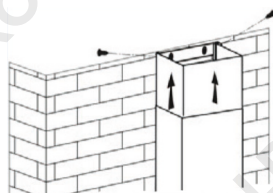
Verwenden Sie 2x ST4 x 8 mm-Schrauben, um den unteren und oberen Schacht zusammen zu verbinden. Bevor Sie die Halterung an die Schächte anbringen, Messen und entscheiden Sie sich für eine Höhe der Befestigung. **Hinweis:** Im Abluftmodus sollten die Luftschlitze des oberen Schachts nach unten zeigen und verdeckt sein.

Installation

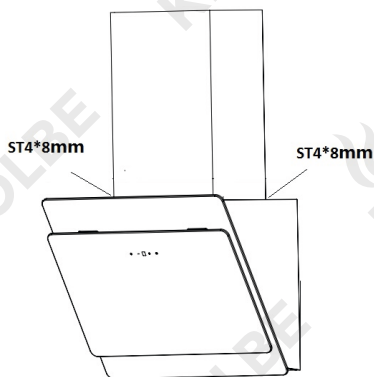


Setzen Sie den Schacht auf die Dunstabzugshaube. Die untere Kaminhalterung an der Wand mit 2 Schrauben befestigen (4 mm x 30 mm).

Dann ziehen den oberen Schacht nach oben auf die gewünschte Höhe.
Befestigen Sie den oberen Schacht auf der oberen Kaminhalterung mit 2 Schrauben (4 x 8 mm). Anschließend wird der obere Schacht an der Wand montiert. Entscheiden Sie sich hierzu für eine Höhe, markieren Sie die Bohrlöcher und Befestigen Sie die Scheibe entsprechend.



Als letztes befestigen Sie den äußeren Schacht mit den 2x ST4 (8 mm)-Schrauben an den Dunstabzugshauben-Body.



10. Problembehebung

Fehler	Mögliche Ursache	Lösung
<i>Beleuchtung ist an, aber Motor läuft nicht</i>	Lüftungsklappe blockiert	Blockierung beheben
	Kondensator defekt	Kondensator ersetzen
	Motorlager defekt, klemmt	Motor ersetzen
	Motor riecht verdächtig	Motor ersetzen
<i>Beleuchtung funktioniert nicht, Motor läuft nicht</i>	Nebst obigen Ursachen sind folgende möglich:	
	Lampen defekt	Lampen ersetzen
	Kein Strom, Gerätekabel nicht richtig angeschlossen	Sicherung kontrollieren, Kabel richtig anschliessen
<i>Ölspuren</i>	Einwegventil undicht	Einwegventil abdichten
	Übergang vom Grundschacht und Teleskopschacht undicht	Übergang mit geeignetem Mittel abdichten
<i>Gerät vibriert</i>	Motor nicht fest montiert	Motor richtig befestigen
	Haube nicht richtig fixiert	Haube gut fixieren
<i>Ungenügender Luftabzug</i>	Distanz zwischen Haube und Kochfeld zu gross	Haube tiefer hängen
	Zu viel Zugluft durch offene Fenster oder Türen	Türen und Fenster schliessen
<i>Gerät ist instabil</i>	Befestigungsbügel nicht fest montiert	Schrauben des Befestigungsbügels fest anziehen
	Befestigungsschrauben nicht fest angezogen	Befestigungsschrauben fest anziehen

11. Informationen zur Abluftleitung

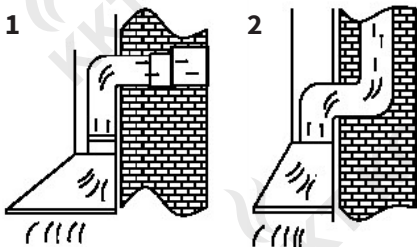


Abb. 1: Abluft ins Freie

Abb. 2: Abluft über Luftschacht/Kamin

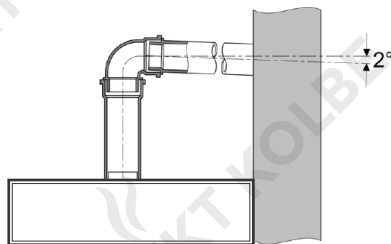
Die Abluftleitung sollte möglichst kurz und geradlinig sein.

- Der Durchmesser der Abluftleitung sollte nicht kleiner als 150 mm sein, weil sonst mit höherem Laufgeräusch oder verringerter Absaugleistung zu rechnen ist.
- Verwenden oder formen Sie nur Bögen mit grossen Radien. Kleine Radien vermindern die Luftleistung der Abzugshaube.
- Verwenden Sie als Abluftleitung nur glatte Rohre oder flexible Abluftschläuche aus nichtbrennbarem Material.
- Bei waagrechtem Verlegen der Abluftleitung muss ein Mindestgefälle von 1 cm je Meter bzw. ein Neigungswinkel von 2° eingehalten werden. (**Abb. 3**) Es könnte sonst Kondenswasser in den Motor der Abzugshaube laufen.
- Wird die Abluft in einen Abluftkanal geführt, muss das Ende des Einfüh-

rungsstutzens in Strömungsrichtung gelenkt werden.

- Wird die Abluftleitung durch kühle Räume, Dachböden usw. verlegt, kann ein starkes Temperaturgefälle innerhalb der einzelnen Leitungsbereiche auftreten. Es ist daher mit Schwitz- oder Kondenswasser zu rechnen. Dies macht eine Isolation der Abluftleitung erforderlich.
- Unter Umständen ist neben einer genügenden Isolation eine Kondenswassersperre zu installieren. (in führenden Baumärkten erhältlich)

3



KKT KOLBE ist nicht verantwortlich für eventuelle Störungen, die durch Nichteinhaltung der vorgenannten Hinweise und Vorschriften entstehen sollten.



KKT KOLBE arbeitet ständig an der Weiterentwicklung seiner Produkte. Bitte haben Sie deshalb Verständnis dafür, dass Änderungen in Form, Ausstattung und Technik vorbehalten bleiben.

Montage der Dunstabzugshaube

12. Gewährleistung

Zur Inanspruchnahme von Gewährleistungen ist in jedem Fall die Vorlage des Kaufbeleges erforderlich. Für unsere KKT KOLBE Geräte leisten wir unabhängig von den Verpflichtungen des Händlers aus dem Kaufvertrag gegenüber dem Endabnehmer unter den nachstehenden Bedingungen Gewährleistung:

Die Gewährleistung erstreckt sich auf die unentgeltliche Instandsetzung des Gerätes bzw. der beanstandeten Teile. Anspruch auf kostenlosen Ersatz besteht nur für solche Teile, die Fehler im Werkstoff und in der Verarbeitung aufweisen. Übernommen werden dabei sämtliche direkten Lohn- und Materialkosten, die zur Beseitigung dieses Mangels anfallen. Weitergehende Ansprüche sind ausgeschlossen. **Das Gerät muss zur Reparatur an den Kundendienst eingeschickt werden!**

1. Die Gewährleistung beträgt 24 Monate und beginnt mit dem Zeitpunkt der Übergabe, der durch Rechnung oder Lieferschein nachzuweisen ist. Gewerblich genutzte Geräte sind von der Gewährleistung ausgeschlossen.
2. Innerhalb der Gewährleistung werden alle Funktionsfehler, die trotz vorschriftsmäßigen Anschlusses, sachgemäßer Behandlung und Beachtung der gültigen KKT KOLBE Einbauvorschriften und Betriebsanleitungen nachweisbar auf Fabrikations- oder Materialfehler zurückzuführen sind, durch unseren Kundendienst beseitigt. Beschädigungen und Kratzer können nach der Montage nicht mehr reklamiert werden.
3. Durch Inanspruchnahme der Gewährleistung verlängert sich die Gewährleistungszeit weder für das Gerät noch für neu eingebaute Teile. Ausgewechselte Teile gehen in unser Eigentum über.
4. Zur Reparatur muss das Gerät eingeschickt werden und wird beim KKT Service repariert. Über einen Austausch des Gerätes entscheidet KKT KOLBE nach Ermessen. Soweit nicht anders vereinbart, ist unsere Kundendienstzentrale zu benachrichtigen.
5. Die für die Reparatur erforderlichen Ersatzteile und die anfallende Arbeitszeit werden nicht berechnet.
6. Wir haften nicht für Schäden und Mängel an Geräten und deren Teile, die verursacht wurden

durch:

- Äußere chemische oder physikalische Einwirkungen bei Transport, Lagerung, Aufstellung und Benutzung (z.B. Schäden durch Abschrecken mit Wasser, überlaufende Speisen, Kondenswasser, Überhitzung, Reinigung mit falschem Reinigungsmittel).
- Anschluss an einen zu kleinen Abluftanschluss min. 125mm und die daraus entstehenden Folgeschäden.
- Nichtbeachtung unserer Aufstellungs- und Bedienungsanleitung, der jeweils geltenden baurechtlichen allgemeinen und örtlichen Vorschriften
- Ungewöhnlichen Spannungsschwankungen gegenüber der Nennspannung bei Elektrogeräten.
- Die Verfärbung von Metallfiltern durch zu scharfe
- Reinigungsmittel. Wir haften nicht für mittelbare und unmittelbare Schäden, die durch die Geräte verursacht werden. Dazu gehören auch Raumverschmutzungen, die durch Zersetzungsprodukte organischer Staubanteile hervorgerufen werden und deren Pyrolyseprodukte sich als dunkler Belag auf
- Tapeten, Möbeln, Textilien und Ofenteilen niederschlagen können.

Metallfilter können sich beim Reinigen verfärben, wenn Sie z.B. in den Geschirrspüler gegeben werden, dies ist kein Reklamationsgrund. Fällt die Beseitigung eines Mangels nicht unter unsere Gewährleistung, dann hat der Endabnehmer für die Kosten des Monteurbesuches und der Instandsetzung aufzukommen. KKT KOLBE Küchentechnik übernimmt nur in Deutschland oder Österreich Gewährleistung für seine Produkte. In anderen Ländern wenden Sie sich bitte an den Verkäufer. Montierte Ware gilt als einwandfrei angenommen. Beulen, Kratzer oder sonstigen Beschädigungen sind von der Gewährleistung ausgeschlossen.

KKT KOLBE Küchentechnik GmbH & Co. KG
Ohmstraße 17
D 96175 Pettstadt
info@kolbe.de
www.kolbe.de



Dispose of the dishwasher packaging material correctly.

All packaging materials can be recycled.

Plastic parts are marked with the standard international abbreviations:
(e.g. PS for polystyrene, padding material)

This appliance is identified according to the European guideline 2002/96/EC on waste electrical and electronic equipment -WEEE. The guideline specifies the framework for an EU-wide valid return and re-use of old appliances.



This icon indicates a hazardous situation.

You'll find it especially with all descriptions of the steps that might cause danger to persons arising.

Observe these safety instructions and behave accordingly careful.

Enter these warnings also to other users of the device.



This icon indicates a warning.

You can find it in the description of the steps that must be observed in order to damage to the unit can be prevented. Please include these safety instructions to all device users.



This icon indicates an information.

This symbol indicates useful tips and calls attention to proper procedure and behavior. The observance of the notes marked with this icon may save you many problems.



Safety informations

- Keep children away from the unit. The operation of the device by children is permitted only under adult supervision.
- The device is designed for household operation and is to be used exclusively for that.
- Installation must be performed by qualified personnel.
- The device and the filter must be cleaned regularly in order to function properly received. Please refer to the section „Care and cleaning“.
- Fat or oil filters represent large fire hazard.
- The unit may only be cleaned when its powered off.
- For cleaning inside the unit this must be disconnected from the mains.
- Do not use open flame to clean the filter.
- In case of malfunction of the device, the customer service is notified. Try to repair by no means the device itself.
- Keep the room well ventilated, if they operate the unit for a gas stove.
- The exhaust hose of the device must be installed in a separate exhaust stack to the outside. He may not be transferred by any other shafts or chimneys.
- Read the manual / installation instructions before installing the unit thoroughly.
- Check the technical data (V and Hz) on the rating plate of the device with which your house wiring. If these do not match, return the appliance to the place of purchase. In this regard ambiguities ask your electricity supplier.

User's guide

Cooker hood HERMES RGB

Version 1.0 RGBV2

© KKT KOLBE Küchentechnik GmbH & Co. KG

KKT KOLBE is a registered trademark.

Table of content

Overview

1. General notes	25
1.1 Intended use	
1.2 Protection of the environment	
1.3 Tips and general advice	
2. Before using the hood	26
3. Using the cooker hood	26
3.1 Operating safety information	
3.2 In exhaust air mode	
3.3 In circulation air mode	
4. Maintenance and cleaning	28
4.1 Changing the filters	
4.2 Carbon filters	
5. Changing the lamps	29
6. Fault – What to do if... ..	30
6.1 Customer support	
7. Installation	31
7.1 Installation data	
7.2 Using the extractor hood as an exhaust air hood	
7.3 Converting the extractor hood to a circulation hood	
7.4 Electrical connection	
7.5 Assemblage of the carbon filter	
8. Control panel	33
9. Installation of the hood	35

General notes

1. General notes

1.1 Intended use



The appliance is intended for domestic use. The manufacturer is not responsible for damage resulting from improper use or maloperation.



Extractor hoods remove unpleasant odours and vapours and create a pleasant room atmosphere. Particles of grease, steam and also moisture are absorbed by the grease filter. A correctly dimensioned extractor hood creates a pleasant room climate without producing draughts and ensures a bearable air humidity of 40-60%.



Make sure no open fire is burning in the fireplace before you switch on the appliance or there will be a heavy smoke formation in your home.

Toxic combustion gases can also be drawn from the chimney or flue, into living rooms. This can be life threatening!

1.2 Protection of the environment

1.2.1 Package

The packing materials are 100% recyclable. Comply with local regulations for their disposal.



The packing materials (plastic bags, polystyrene moulded parts etc) are dangerous for children. So keep packing material out of the reach of children.

1.2.2 Disposal

If this appliance is a replacement for an old one, please dispose of your old appliance according to the statutory regulations. Prior to disposal the appliance must be rendered unserviceable by cutting off the power supply cable. The appliance is to be sent for disposal to the responsible collection authorities.

1.3 General tips



a) Prior to carrying out cleaning or maintenance work the power supply to the extractor hood is to be cut off by removing the supply plug or tripping out or removing the fuse.

b) The air extracted from the hood is not to be routed over the exhaust air pipeline

General notes

of the heater or other non-electric operated appliances.

c) No flambé dishes are to be prepared under the extractor hood. The open flames could destroy the hood or even cause a kitchen fire.

d) Never leave pans unwatched when frying because fat can easily catch fire.

e) Constant maintenance guarantees problem-free operation and optimal hood performance.

f) If the hood is used together with other nonelectrically operated appliances, the room partial vacuum must not exceed 4 Pa (4 x 10⁻⁵ bar).

g) Make sure that the room is adequately ventilated.

h) Regularly clean appliance surfaces from encrusted food.

i) Regularly clean or replace the filter.



The exhaust air hose must not be made from or contain flammable materials.

2. Before using the hood



Ensure that the hood has not suffered damage during transport.

Installation and connection of the electrical supply and the exhaust air must be carried out by professionals according to the manufacturer's instructions and in compliance with the local requirements.

3. Using the hood

3.1 Operating safety information



- The grease filter must always be in place when bringing the hood in service, otherwise grease vapour can become deposited in the hood and the exhaust air system.
- With gas hobs, take care that ceramic hobs are not operated without cooking utensils. Parts of the hood can be damaged by the rising heat from open gas flames.
- Flame cooking under the hood is not permitted due to the fire risk. The rising flame can set fire to grease deposited in the filter.

Safety

- Due to the fire risk, frying or cooking with oils and fats under the hood has only to take place under durable surveillance.
- **Attention!** The risk of self-ignition increases with oils which have been repeatedly used.



Other activities with an open flame are not permitted. These could damage the filter or other parts of the appliance or even start a fire.

3.2 In exhaust air mode

The extracted air is emitted outdoors via the exhaust pipe.

For this purpose your house must have an exhaust air shaft or an exhaust air pipeline leading outdoors.



When using the hood in exhaust air mode

and operating with chimney-dependent firing methods, (e.g. coal oven) care must be taken for an adequate supply of fresh air in the installation location. Always discuss this with your responsible chimney-sweeping specialist.

If no permanently installed exhaust air pipeline or exhaust air shaft is available, you must operate the hood in circulation air mode. (see chapter 12.1)

3.3 In circulation air mode

The streaming air is filtered through a carbon filter (also known as active carbon filter) and circulated in the room. The carbon filter retains the odours produced through cooking.

The filtered air in the chimney is circulated back into the kitchen through air openings at the side or on the top.

If the hood is used in circulation air mode, it is absolutely safe to simultaneously operate a room air-dependent fire.



Switch on the appliance a few minutes prior to commencing cooking.

It is recommended with both exhaust and circulation air modes to run the fan a further ca. 5 to 10 minutes after cooking. This will clean the kitchen air of any remaining steam and odours.

1. For improved hood performance, pull out the steam collector (where fitted).
2. Set the fan speed according to the amount of smoke and odours to be extracted.
3. Operate the hood for another ca. 5 to 10 minutes after finishing cooking.
4. Refit the steam collector (where fitted).

Cut-off timer

If your appliance is fitted with a cut-off timer function, this can be activated by an additional key on the control panel (chapter 9).

4. Care and cleaning



Prior to any maintenance or cleaning work, isolate the hood from the electrical supply by:

pulling out the appliance connector plug or tripping the house installation circuit breaker or fully unscrew the screw type fuse from the house installation

- The extractor hood may not be cleaned with a steam cleaner.
- Do not use cleaning agents containing alcohol to clean appliances with a matt black finish. This can lead to discolouring.
- Non-compliance with the maintenance and cleaning instructions can result in a fire hazard due to grease deposits.
- The grease filters on your appliance are to be cleaned or replaced at regular intervals.
- Filters saturated with grease can quickly catch fire and also distribute unpleasant odours.
- Grease filters obstructed by dirt particles seriously impair the appliance function.
- Especially cleaning the area of the control elements, take great care to prevent water entering the electronics.



Special information for appliances with a stainless steel casing

A commercially available non-abrasive stainless steel cleaning agent should be used for cleaning stainless steel surfaces. Treatment with a stainless steel preservative is recommended to prevent surfaces becoming quickly re-soiled. Apply the agent all over and economically using a soft cloth.



Never use stainless steel cleaning agents in the vicinity of the control elements.

When cleaning metal grease filters take care not to damage the mesh. Frequent cleaning or the use of aggressive cleaning agents can cause colour changes to the metal surface. These do not affect the filter function and are not reasons for complaints.

4.1 Changing the grease filter

- Change **paper** grease filters monthly.
- Change **paper grease filters with alarm** every two months or when the colour of the surface gets visible through the mesh openings. This filter is coloured on one side; after fitting, this colouring must not be visible through the mesh openings.

Care and cleaning

- **Foam grease filters** must be soaked once a month in warm soapy water for 1 to 2 hours. Do not wring out; repeat where required and replace the filter by a new item after a maximum of 5-6 washes.
- **Metal grease filters** do not have to be replaced when they are over-saturated but washed once a month by hand or in a dishwasher (60°). Allow the filter to dry thoroughly and carefully replace it in the extractor hood.



Avoid using alkaline dishwasher cleaning agents (ph value over 7).

4.2 Carbon filters

a) *Traditional carbon filters (normally round in shape)* can be neither washer nor regenerated. In normal use and depending on their size, replace every 4 to 6 months. Comply with the relevant instructions on the package.

b) *Washable and regeneratable carbon filters (normally square in shape)* are to be washed once a month in a dishwasher, using a standard rinsing agent and with the intensive rinsing program (at the highest temperature). Washable and regeneratable carbon filters absorb kitchen odours for a maximum of 3 years when cleaned monthly. The filter should then be replaced by a new item.



Washable and regeneratable carbon filters should be washed separately to avoid food residue deposits which can later

cause unpleasant odours. After washing, the washable and regeneratable carbon filter must be reactivated. This is carried out by drying the cleaned filter in an oven for 10 minutes at 100°C.

Read the package insert to see whether your carbon filter is washable and regeneratable.

If the package carries no information, then it contains a traditional, non-washable carbon filter.

Each time you change or wash a grease filter or carbon filter, after removal clean all exposed lower parts of the hood with a mild grease solvent. For the daily cleaning of the outer parts of the hood use a soft cloth moistened with alcohol or a mild liquid cleaner. Never use an abrasive cleaner.

There is a risk of fire if the instructions for cleaning the hood and the changing or cleaning of the filters are not complied with.

5. Changing the lamps



When changing a lamp, make sure that the new lamp does not have a higher wattage than of the original.

Disconnect the power supply before changing the lamps. The lamp can be changed directly.

6. Fault – what to do if ...

Motor problems

- Is there a power supply failure?
- Is the plug properly inserted in the socket?
- Is the fuse blown?

The hood capacity is insufficient / operating noise has increased:

- Is the size of the exhaust air pipeline sufficient?
- Is the exhaust air duct blocked?
- The cross section of the air pipeline (from the hood to the wall box incl.) should be 150 mm wide.
- A smaller air pipeline cross-section can possibly impair the motor power.
- The air flow can be obstructed if the wall box is fitted with a fly screen.
- If this is the case remove the fly screen.
- If the cover plate of the wall box has fixed, very inclined louvres, you should remove the plate to check whether this solves the problem.
- Mount a cover plate with movable louvres in the wall box, as this will least obstruct the air flow.
- Is / are the filter(s) clean?
- Was / were the carbon filter(s) installed more than six months ago? Then this/these should be changed.
- Is the air taken from the kitchen being replaced by sufficient fresh air, so that no partial vacuum is being produced in the room?

When the lightning fails:

- Does the lamp need changing?
- Has the lamp been properly fitted and seated in the holder up to the stop?
- Is the fuse blown or has the circuit breaker tripped out?



If all the above checks fail to remedy the fault, it is possible you have a more serious problem.

In no circumstances try to repair the electronic/electrical components in the appliance.

Contact your Customer Service.

6.1 Customer service

For technical queries concerning your appliance please contact the customer service office of your dealer.

The type and rating plate is located inside the appliance (remove the grease filter)

7. Installation



On installation, the minimum distance between the hob and the hood must be exactly complied with (see chapter 7.1 “Installation data”) and follow the numbering of the steps and the additional instructions. Execution with air exhausted outdoors (A- see also the installation data). The vapours are extracted via an air exhaust hose fixed to the connector ring.

The diameter of the exhaust air hose must conform to that of the connector ring. If a smoke non-return valve is used or is planned, check whether it can open and close freely after the installation of the exhaust air hose. The extractor hood can be equipped with one (top) or two (top and back) extractor openings.

The hood is normally initially fitted out for use of the top extractor opening, as an extractor hood.

Openings not required are fitted with a plastic cover. This plastic cover can be easily removed by turning counterclockwise and optionally fitted to another opening which is not required.

4.2 Carbon filters

Traditional carbon filters (normally round in shape) can be neither washer nor regenerated. In normal use and depending on their size, replace every 4 to 6 months. Comply with the relevant instructions on the package.



Original Carbon filter for this model: **K122**

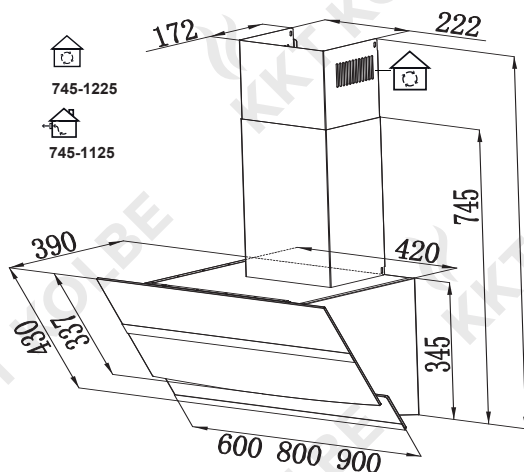
7.1 Installation data / dimensions

Minimum distance from the lower edge of the hood body:

to ceramic and cast cooking hobs **45 cm.**

to gas hob **55 cm.**

to hobs with coal/oil/wood firing **55 cm.**



Installation



Only connect the appliance to the power supply once it is properly installed.

7.2 Using the extractor hood as an exhaust air hood (with air extracted to outdoors)

If the extractor hood has been fitted at the factory with a carbon filter, this must be removed. It is only practicable to use this when operating your hood in circulation mode.

7.3 Converting the extractor hood to a circulation hood

If you wish to use an appropriately fitted hood as a circulation hood, you must mount the active carbon filter(s) to the fan motor before using the hood. The active carbon filter(s) is/are included in the scope of supply with some models. Otherwise you must obtain the active carbon filter(s) from the supplier of your extractor hood. You must also change your hood over to the „Filter position“ at the device provided (lever or ball handle).

7.4 Electrical connection



Before connecting the extractor hood, check that the voltage stated on the rating plate (V) agrees with the supply voltage in your home.



Never install the appliance if the data on the rating plate does not agree with your supply voltage.

You will find the rating plate inside the appliance, behind the grease filter.

If the extractor hood is fitted with a standard connector plug, connect this to an easily accessible standard socket.



If the appliance is not fitted with a connector plug, a two-pole switch, conforming to standards with a minimum open contact gap of 3 mm is to be installed by an authorized tradesman in an easily accessible location.

7.5 Mounting the carbon filter

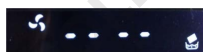
You will find the mounting instructions for the carbon filter in its packaging. To mount the carbon filter, remove the grease filter(s), fit the carbon filter according to its mounting instructions and refit the grease filter(s).

8. Control panel



Important:

1. When the appliance is power on, the RGB light would flicker 2 seconds with buzzer sound. After that, the appliance would be in the standby mode.
2. Short press: 1 second
Long press: 3 seconds



When the appliance is in the standby mode, the display showed "----"

Short press the "+" to start the motor, the display would show the speed and level.



P1: Lowest speed

P2: Middle speed

P3: High speed

P4: Turbo/Booster speed

Short press the "🌞" to start the LED lamp, the display would appear the symbol "🌞" on the display.

Long press the "🌞" to start the RGB mode.

During this standby mode, short press the light button can turn to the "A1:XX", "A2:XX", "A3:XX", "A4:XX", "A5:XX" mode.

Installation



A0: RGB standby mode/ turn off the RGB

A1: RED

A2: GREEN

A3: BLUE

A4: WHITE

A5: MIX COLOR = A1+A2+A3

Short press the “-” and “+” can adjust the color shade. Every color would have 64 grade (Except the A5:mix color). The 64 grade is the deepest shade.

A5 mode is the color mix by A1+A2+A3.

When you set the different color grade of A1,A2,A3, the A5 would show different color.


Without any operation in 5 seconds, the display would log out the RGB mode and show the motor & RGB speed on the display. If you want to back to RGB mode, long press the lamp button.

When motor & RGB on:



When motor off & RGB on:



The clean alarm symbol “” would appear when the cooker hood was plugged on and after working every 14hours. After cleaning, press the lamp button over 5 seconds to turn off the alarm.

Short press the “” to set the off timer:

Briefly press the button while the motor is working, leads to the following pre-set delay times:

From → 15 minutes → 30 minutes → 45 minutes → 60 minutes → Off.

You can use the buttons “-” and “+” to add the timer from 1mins to 99mins.

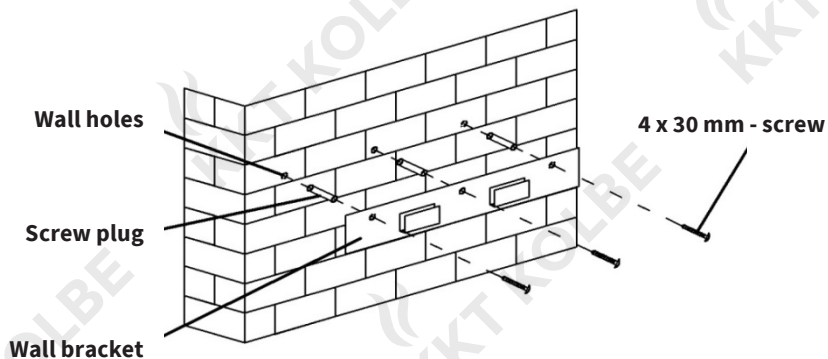
Quick-off timer setting (5 minutes):

Press the “-” and “+” buttons at same time while the motor is working. The display would start the 5 mins counting down . After 5 minutes, the motor turn off with a buzzer sound.

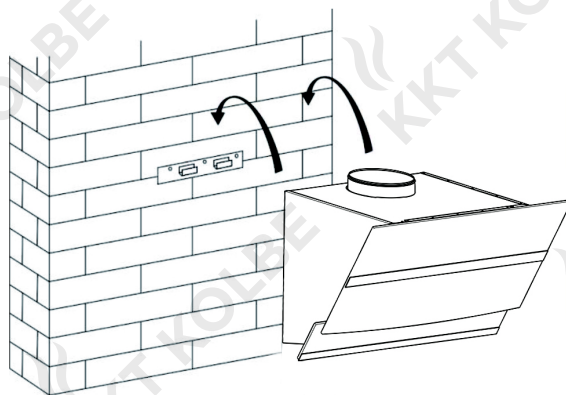
Installation

9. Installation of the cooker hood

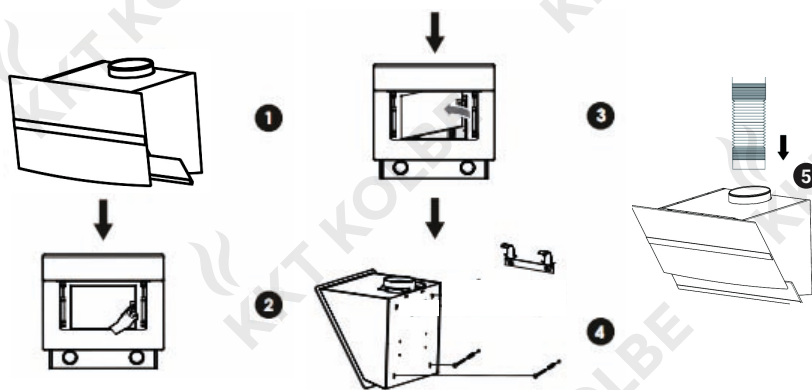
Drill 3 x 8 mm holes for hood holding bracket. Tighten the bracket with the screws and plugs provided.



Lift the hood up and hang it onto the wall bracket.



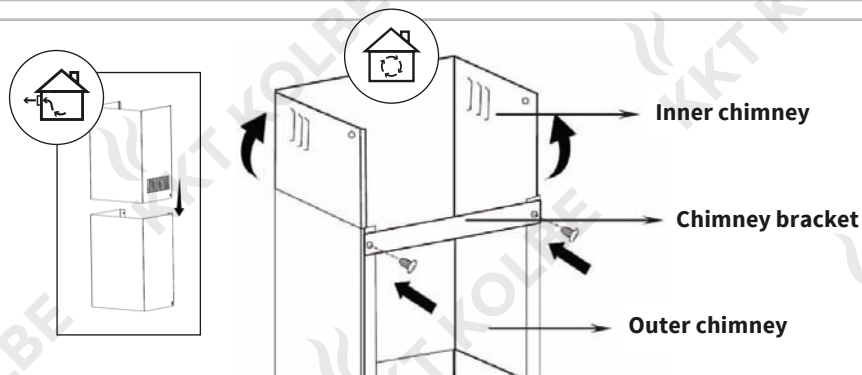
Installation



Open the glass panel and remove the aluminum grease filter. Mark the two holes for the installation from the inside of the hood.

Take the hood back down again. Drill the two $\varnothing 8$ mm holes at the marked locations. Insert four wall plugs into the holes and four screws into the wall.

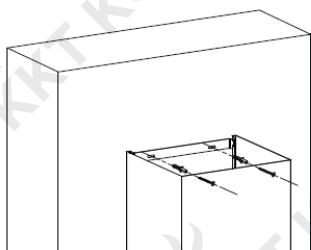
Hang the extractor hood back in the wall bracket and tighten the two screws on the inside of the extractor hood.



Use 2x ST4 x 8-mm screws to connect the upper and lower shaft together. Before attaching the bracket to the wells, measure and opt for a level of attachment.

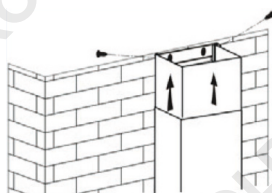
Please note: When the vent outside mode, the vent should be downward and inserted into the lower chimney. Make sure the vents are covered by the lower chimney.

Installation

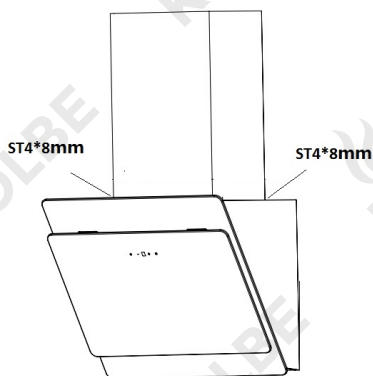


Place the tray on the hood. Fasten the lower chimney bracket to the wall with 2 screws (4 mm x 30 mm).

Fix the upper chimney on the upper chimney bracket by two screws (4x8mm). Then fix the upper chimney bracket on the wall. Before fixing the bracket on the wall, you can decide about the height of the upper chimney bracket fixing holes for installation.



Finally, attach the outer shaft with 2x ST4 (8 mm) screws to the hood body.





**Thank you for buying
this cooker hood.**