



User's manual
English language

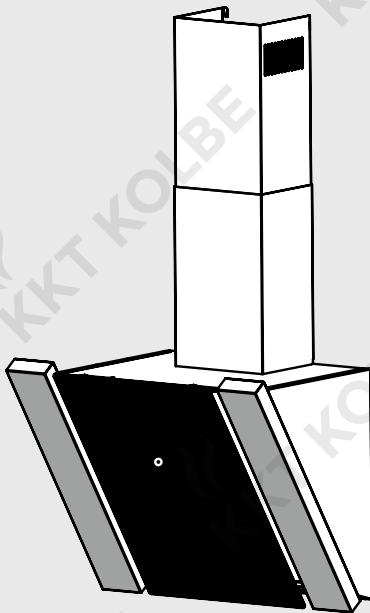
Benutzerhandbuch

für Ihre Dunstabzugshaube

Modell:

VITA

PROFI
LINE



Version: 1.4 / 191202

DE

EN

Hinweise und Symbole



Dieses Symbol auf dem Produkt oder seiner Verpackung weist darauf hin, dass dieses Produkt nicht wie normaler Hausmüll behandelt werden darf, sondern an einer Sammelstelle für das Recycling von Elektro- und Elektronikgeräten entsorgt werden muss. (Europäische Richtlinie 2012/19/EU über Elektro- und Elektronik-Altgeräte (WEEE)).

Unsachgemäße Entsorgung kann die Umwelt und die menschliche Gesundheit gefährden. Indem Sie sicherstellen, dass das Gerät ordnungsgemäß entsorgt wird, helfen Sie, mögliche Gefahren zu vermeiden.

Weitere Informationen über die Behandlung, Verwertung und das Recycling dieses Produkts erhalten Sie bei den örtlichen Behörden, Ihrem Abfallentsorger oder dem Verkäufer.



Dieses Symbol verdeutlicht einen Sicherheitshinweis.

Sie finden es insbesondere bei allen Beschreibungen der Arbeitsschritte, bei welchen eine Gefahr für Personen entstehen kann. Beachten Sie diese Sicherheitshinweise und verhalten Sie sich entsprechend vorsichtig.

Geben Sie diese Warnungen auch an andere Benützer weiter.



Dieses Symbol verdeutlicht einen Warnhinweis.

Sie finden es bei der Beschreibung der Arbeitsschritte, die besonders zu beachten sind, damit Beschädigungen am Gerät verhindert werden können. Geben Sie auch diese Sicherheitshinweise an alle Gerätebenutzer weiter.



Dieses Symbol verdeutlicht Tipps.

Dieses Symbol weist Sie auf nützliche Tipps hin und macht auf richtiges Vorgehen und Verhalten aufmerksam.

Das Beachten der mit diesem Symbol versehenen Hinweise erspart Ihnen manches Problem.

Konformitätserklärung



Hiermit erklärt KKT KOLBE Küchentechnik GmbH & Co. KG, dass sich das in dieser Bedienungsanleitung beschriebene Gerät in Übereinstimmung mit den grundlegenden Anforderungen und den übrigen einschlägigen Bestimmungen der Richtlinie 2014/53/EU befindet.

Eine ausführliche RED Konformitätserklärung finden Sie im Internet unter www.kolbe.de auf der Produktseite Ihres Gerätes unter den Downloads.



Sicherheitshinweise

- Halten Sie Kleinkinder vom Gerät fern. Die Bedienung des Gerätes durch Kinder ist nur unter Aufsicht von Erwachsenen erlaubt.
- Das Gerät ist nur für den Betrieb im Haushalt ausgelegt und ist ausschließlich dafür zu verwenden.
- Lesen Sie dieses Handbuch vor der Installation und Benutzung des Geräts gründlich durch.
- Die Installation sollte durch qualifiziertes Fachpersonal vorgenommen werden.
- Der Abluftschlauch des Gerätes muss ggf. in einem separaten Abluftschacht nach außen verlegt werden. Er darf durch keine anderen Schächte oder Kamine verlegt werden.
- Prüfen Sie, ob die Technischen Daten (V und Hz) auf dem Typenschild des Geräts mit denen Ihrer Hausinstallation übereinstimmen. Stimmen diese nicht überein, bringen Sie das Gerät an die Verkaufsstelle zurück. Bei Unklarheiten wenden Sie sich bitte an Ihren Stromversorger.
- Gerät und Filter müssen regelmäßig gereinigt werden, um eine einwandfreie Funktion zu gewährleisten.
Bitte Kapitel "Reinigung und Pflege" beachten.
Mit Fett oder Öl verschmutzte Filter stellen eine große Brandgefahr dar.
- Das Gerät darf außen nur in ausgeschaltetem Zustand gereinigt werden.
- Für Innenreinigungen muss das Gerät vom Stromnetz getrennt werden.
- Bei Fehlfunktion des Geräts ist der Kundendienst zu benachrichtigen. Versuchen Sie auf keinen Fall das Gerät selbst zu reparieren.
- Halten Sie den Raum gut belüftet, wenn sie das Gerät über einem Gas-herd betreiben.



Zugängliche Teile am Gerät können heiß werden, wenn Kochgeräte darunter in Betrieb sind.



Achten Sie vor dem Abluftbetrieb darauf, dass kein offenes Kaminfeuer brennt. Rauch und giftige Verbrennungsgase könnten sonst aus dem Kamin oder Abzugschacht in die Wohnräume gezogen werden. Es besteht Lebensgefahr!

Vielen Dank

Vielen Dank und Herzlichen Glückwunsch zum Kauf Ihrer neuen Dunstabzugshaube.

Wir empfehlen Ihnen, diese Bedienungsanleitung aufmerksam zu lesen. Sie werden so mit Ihrem neuen Gerät schneller und besser vertraut.

Markieren Sie die für Sie wichtigen Stellen.

Bewahren Sie dieses Dokument so auf, dass Sie jederzeit darin nachschlagen können und es anderen Nutzern oder Folgebesitzern weitergeben können.

Sie haben ein gutes Gerät gewählt, welches Ihnen bei sachgerechter Bedienung und Wartung viele Jahre dienen wird.

Unsere Geräte sind nicht für die gewerbliche Nutzung bestimmt. Sie sind für den Gebrauch im Haushalt ausgelegt.

Bei gewerblichem Gebrauch reduziert sich die Gewährleistung um 50 %.

Bitte beachten Sie, dass wir unsere Handbuchdokumentationen stetig aktualisieren.



Sollten Sie also Unstimmigkeiten erkennen:

Die aktuellste Version Ihres Benutzerhandbuches finden Sie immer auf der entsprechenden Produktseite oder unter Support auf www.kolbe.de.

Im Hinblick auf die ständige Weiterentwicklung behalten wir uns technische Änderungen, Abweichungen oder Fehler ohne Bekanntmachung vor.

Dies gilt insbesondere auch hinsichtlich der Maßangaben bzw. Ausschnittmaße.

Benutzerhandbuch

Dunstabzugshaube VITA

Version 1.4

© KKT KOLBE Küchentechnik GmbH & Co. KG

KKT KOLBE ist eine eingetragene Handelsmarke.

Übersicht

1. Allgemeine Hinweise	6
1.1 Bestimmungsgemäße Verwendung	
1.2 Hinweise zum Umweltschutz	
1.3 Allgemeine Ratschläge	
2. Vor Benutzung der Dunstabzugshaube	7
3. Benutzung der Dunstabzugshaube	7
3.1 Sicherheitshinweise zum Gebrauch	
3.2 Im Abluftbetrieb	
3.3 Im Umluftbetrieb	
4. Bedienung der Dunstabzugshaube	9
5. Reinigung und Pflege	10
5.1 Reinigen der Metallfilter	
5.2 Aktivkohlefilter	
6. Beleuchtung	11
7. Fehlerbehebung	12
7.1 Fehler, mögliche Ursachen und Lösungen	
7.2 Kundenservice	
8. Installation	13
8.1 Installationsangaben	
8.2 Wichtige Hinweise vor der Installation	
8.3 Verwendung als Ablufthaube	
8.4 Umrüstung als Umlufthaube	
8.5 Montage des Aktivkohlefilters	
8.6 Elektrischer Anschluss	
9. Montage der Dunstabzugshaube	16
10. Informationen zur Abluftleitung	18
11. Gewährleistung	19

1. Allgemeine Hinweise

1.1 Bestimmungsgemäße Verwendung



Das Gerät ist für die Verwendung im Haushalt bestimmt. Der Hersteller haftet nicht für Schäden die durch bestimmungswidrigen Gebrauch oder falsche Bedienung verursacht werden.



Dunstabzugshauben ziehen unangenehme Gerüche und Dämpfe ab und schaffen eine angenehme Raumluft. Fettpartikel, Dünste und auch Feuchtigkeit werden vom Fettfilter aufgenommen.

Eine richtig bemessene Dunstabzugshaube verschafft ein angenehmes Raumklima ohne dass Zugluft entsteht und sorgt für eine erträgliche Luftfeuchtigkeit von 40-60%.



Achten Sie vor dem Einschalten des Gerätes darauf, dass kein offenes Kaminfeuer brennt. Es könnte sonst massive Rauchentwicklung in Ihrer Wohnung entstehen.

Giftige Verbrennungsgase können aus dem Kamin oder Abzugschacht in die Wohnräume gezogen werden. Es besteht Lebensgefahr!

1.2 Hinweise zum Umweltschutz

1.2.1 Verpackung

Das Verpackungsmaterial ist zu 100% wiederverwertbar. Beachten Sie bei der Entsorgung die örtlichen Vorschriften.



Das Verpackungsmaterial (Plastikbeutel, Styroporteile usw.) stellt eine Gefahrenquelle für Kinder dar. Bewahren Sie das Verpackungsmaterial deshalb außerhalb der Reichweite von Kindern auf.

1.2.2 Entsorgung

Falls Sie dieses Gerät als Ersatz für ein altes Gerät erworben haben, entsorgen Sie Ihr Altgerät bitte gemäß den gesetzlichen Bestimmungen. Vor der Entsorgung muss das Gerät durch Abschneiden des Versorgungskabels untauglich gemacht werden.

Zur Entsorgung ist das Gerät bei den zuständigen Sammelstellen abzugeben.

1.3 Allgemeine Ratschläge



a) Vor Reinigungs- oder Instandhaltungsarbeiten ist die Stromversorgung der Dunstabzugshaube durch Abziehen des Steckers oder Ausschalten/Herausdrehen der Sicherung zu unterbrechen.

Allgemeine Hinweise / Benutzung der Dunstabzugshaube

b) Die von der Abzugshaube angesaugte Luft darf nicht über das Abluftrohr der Heizung oder anderer, nicht elektrisch betriebenen Geräten abgeführt werden.

c) Unter der Dunstabzugshaube dürfen keine flambierten Gerichte zubereitet werden. Die offene Flamme könnte die Haube zerstören oder gar einen Küchenbrand verursachen.

d) Wenn Sie Speisen frittieren, lassen Sie die Pfanne niemals unbeaufsichtigt, da das Fett Feuer fangen könnte.

e) Eine konstante Instandhaltung gewährleistet einwandfreien Betrieb und optimale Leistung der Dunstabzugshaube.

f) Wird die Dunstabzugshaube zusammen mit anderen nicht durch elektrische Energie versorgten Geräten betrieben, darf der Unterdruck im Raum einen Wert von 4 Pa (4×10^{-5} bar) nicht überschreiten.

g) Stellen Sie sicher, dass der Raum ausreichend belüftet ist.

h) Reinigen Sie die schmutzigen Oberflächen regelmäßig von Verkrustungen.

i) Reinigen oder ersetzen Sie den Filter regelmäßig.



Der Abluftschlauch darf nicht aus brennbarem Material sein, oder solches enthalten.

2. Vor Benutzung der Dunstabzugshaube



Prüfen Sie, ob die Abzugshaube während des Transports beschädigt wurde.

Die Installation, der elektrische Anschluss und die Verbindungen der Abzugsleitungen muss unter Beachtung der Herstellervorschriften und unter Einhaltung der örtlichen Vorschriften von einer ausgewiesenen Fachkraft ausgeführt werden.

3. Benutzung der Dunstabzugshaube

3.1 Sicherheitshinweise zum Gebrauch



- Während des Betriebes der Dunstabzugshaube müssen die Fettfilter immer eingesetzt sein, ansonsten kann sich Fettdunst in der Haube und im Abluftsystem ablagern.
- Bei Gasherden ist darauf zu achten, dass die Kochstellen nicht ohne Kochgeschirr betrieben werden.
- Bei offenen Flammen können Teile des Gerätes durch die aufsteigende Hitze beschädigt werden.

Benutzung der Dunstabzugshaube

- Flambieren unter der Dunstabzugshaube ist wegen Brandgefahr nicht erlaubt. Die aufsteigende Flamme kann das im Filter abgelagerte Fett entzünden.
- Frittieren oder das Arbeiten mit Ölen und Fetten unter der Dunstabzugshaube darf wegen Brandgefahr nur bei ständiger Beaufsichtigung geschehen.



Achtung! Bei mehrfach verwendetem Öl steigt das Risiko der Selbstentzündung.

Sonstige Arbeiten mit offener Flamme sind nicht gestattet. Sie könnten den/die Filter oder sonstige Geräteteile beschädigen oder gar einen Brand auslösen.

3.2 Im Abluftbetrieb

Die angesaugte Luft wird durch den Abluftschlauch ins Freie geblasen. Dafür muss in Ihrem Haus ein Abluftschacht bzw. ein ins Freie führendes Abluftrohr vorhanden sein.



Bei Abluftbetrieb der Dunstabzugshaube

und Betrieb von schornsteinabhängigen Feuerungen (z.B. Kohleofen) muss für ausreichende Frischluftzufuhr im Aufstellraum gesorgt werden. Befragen Sie in jedem Fall den zuständigen Kaminkehrermeister.

Falls kein fest installiertes Abluftrohr oder kein Abluftschach vorhanden ist, müssen Sie die Abzugshaube auf Umluftbetrieb umrüsten. (siehe „Installation“)

3.3 Im Umluftbetrieb

Die angesaugte Luft wird durch einen Kohlefilter (auch Aktiv-Kohlefilter genannt) gefiltert und im Raum umgewälzt. Der Kohlefilter hält die beim Kochen entstehenden Gerüche zurück.

Die filtrierte Luft wird durch Luftöffnungen seitlich oder nach oben zurück in die Küche ausgestoßen.

Wird die Dunstabzugshaube im Umluftbetrieb eingesetzt, ist der gleichzeitige Betrieb einer raumluftabhängigen Feuerstätte unbedenklich.



Das Gerät einige Minuten vor Beginn des Kochvorgangs einschalten.

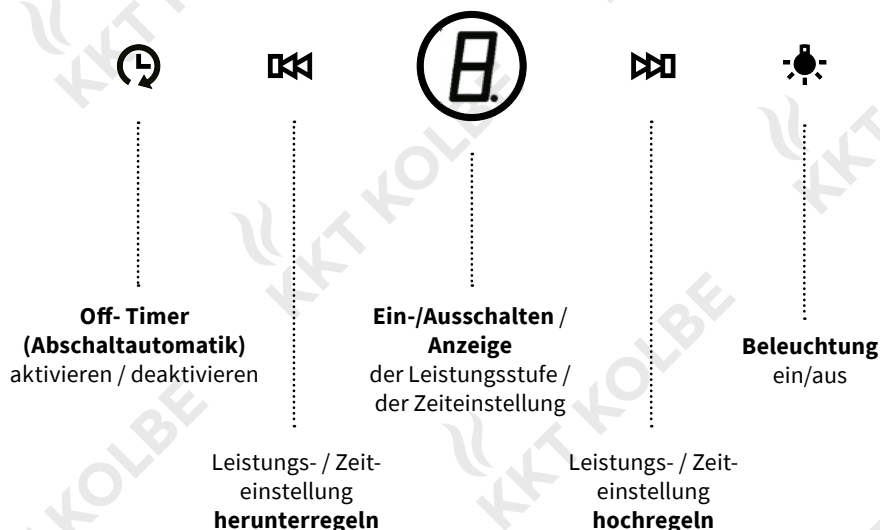
Es ist sowohl bei Abluft- als auch bei Umluftbetrieb empfehlenswert, das Gebläse nach dem Kochen noch ca. 5 bis 10 Minuten weiter laufen zu lassen. Damit wird die Küchenluft von verbleibenden Dünsten und Gerüchen befreit.

1. Für eine bessere Leistung der Dunstabzugshaube den Auszug (soweit vorhanden) herausziehen.

2. Stellen Sie die Leistungsstufe des Gebläses je nach der abzusaugenden Rauch- oder Dampfmenge ein.

3. Die Dunstabzugshaube erst ca. 5 bis 10 Minuten nach Beendigung des Kochvorgangs wieder ausschalten.

4. Bedienung der Dunstabzugshaube



Ein-/Ausschalten:

Im ausgeschalteten Zustand ist nur die Ein-/ Ausschalttaste sichtbar. Halten Sie diese kurz gedrückt, um das Gerät einzuschalten. Die Leistungsanzeige in der Mitte der Taste, sowie die Bedientasten beginnen zu leuchten (Anzeige 0 = ohne Gebläsebetrieb). Um den Betrieb mit Gebläse zu starten, stellen Sie eine Leistungsstufe ein.

Beleuchtung:

Um die Beleuchtung ein- und ausschalten zu können, muss das Gerät eingeschaltet sein (Bedientasten sichtbar).

Leistungsstufen:

Mit den Regler-Tasten können Sie zwischen insgesamt 9 Leistungsstufen wählen.

Off-Timer (Abschaltautomatik):

Während des Gebläsebetriebs können Sie den Off-Timer aktivieren und eine Zeit festlegen, nach der sich das Gerät automatisch ausschaltet.

Halten Sie hierfür die Timer-Taste 3 Sek. lang gedrückt. Wenn die Anzeige auf die Zeiteinstellung wechselt und zu blinken beginnt, können Sie mit den Regler-Tasten eine Zeitspanne bis zum automatischen Abschalten von 1 bis 9 Min. einstellen.

Drücken Sie dann die Timer-Taste erneut oder warten Sie einige Sekunden. Wenn die Anzeige aufhört zu blinken und die Leistungsstufe zeigt, ist die Einstellung gespeichert und der Countdown beginnt.

5. Reinigung und Pflege



Vor jeder Installations- Wartungs- oder Reinigungsarbeit die Dunstabzugshaube vom Elektronez trennen, indem Sie den Netzstecker des Gerätes ziehen oder die Sicherung der Hausinstallation ausschalten, oder die Schraubsicherung aus der Hausinstallation ganz herausschrauben.

- Die Dunstabzugshaube darf nicht mit einem Dampfreiniger gesäubert werden.
- Verwenden Sie bei mattschwarz lackierten Geräten keine Alkoholhaltige Reinigungsmittel. Diese könnten Verfärbungen verursachen.
- Bei Nichtbeachtung der Wartungs- und Reinigungshinweise besteht infolge von Fettablagerungen Brandgefahr.
- Die an Ihrem Gerät vorhandenen Fettfilter sind regelmäßig zu reinigen bzw. zu ersetzen. Fettgesättigte Filter können schnell Feuer fangen und verbreiten zudem unangenehme Gerüche.
- Mit Schmutzpartikeln zugesetzte Fettfilter können die Funktion des Geräts stark beeinträchtigt.
- Im Bereich der Bedienelemente nicht zu feucht reinigen um ein Eindringen von Nässe in die Elektronik zu vermeiden.



Besondere Hinweise für Geräte mit Edelstahlgehäuse:

Zur Reinigung der Edelstahlf Flächen eignet sich ein im Handel erhältliches, nicht scheuerndes Edelstahl-Reinigungsmittel. Nehmen Sie hierzu ein weiches Tuch und reiben Sie das Gerät trocken. Aggressive Reinigungsmittel, wie zum Beispiel **Scheuermittel, Essigreiniger, Schleifgranulat beschädigen die Oberfläche der Dunstabzugshaube.**



Verwenden Sie niemals Edelstahl-Reinigungsmittel in der Nähe der Bedienelemente.

5.1 Reinigen der Metallfilter

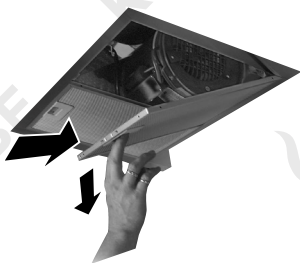
- Reinigungsintervall für Metallfettfilter: alle 2 - 3 Wochen entsprechend der Gebrauchshäufigkeit
- Die Metallfettfilter in heißem Spülwasser gut einweichen, dann mit einer weichen Bürste reinigen und anschließend mit heißem Wasser gut abbrausen. Eventuell den Vorgang wiederholen.
- Achten Sie bei der Reinigung darauf, dass das Metallgewebe nicht beschädigt wird.

Reinigung und Pflege

- Die Metallfettfilter können auch in der Geschirrspülmaschine gereinigt werden: Normalprogramm, 55 °C. Zur Vermeidung möglicher Fettablagerungen am Geschirr oder Ansammlung von Speiseresten im Gittergewebe sollten die Metallfettfilter separat gereinigt werden. Stark verschmutzte Metallfilter sollten vorher gut in heißem Spülwasser eingeweicht werden.
- Lassen Sie die Filter nach der Reinigung gut trocknen, bevor Sie sie sorgfältig wieder in die Haube einsetzen.
- **Durch häufiges Reinigen oder durch die Verwendung von aggressiven Reinigungsmitteln können Farbveränderungen der Metalloberfläche auftreten. Diese haben keinen Einfluss auf die Filterfunktion und sind kein Reklamationsgrund.**



Vermeiden Sie alkalische Geschirrspülmaschinenreiniger (PH-Wert über 7).



5.2 Aktivkohlefilter

Der Aktivkohlefilter neutralisiert unangenehme Gerüche aus der Raumluft. Diesen benötigen Sie aber lediglich bei Umluftbetrieb der Dunstabzugshaube.

- Herkömmliche Aktivkohlefilter (in der Regel runde Form) können weder gewaschen, noch regeneriert werden. Sie müssen ersetzt werden.
- Austauschintervall für Aktivkohlefilter: alle 9 - 12 Monate entsprechend der Gebrauchshäufigkeit



Original-Aktivkohlefilter für dieses Modell: **K111**

6. Beleuchtung



- Die LED-Beleuchtung darf nur von einer hierfür qualifizierten Person repariert oder gewechselt werden.
- **Hierfür ist das Gerät von der Stromversorgung zu trennen.**
- **Achten Sie beim Auswechseln einer Lampe darauf, dass die neue Lampe keine höhere Wattleistung als die Originallampe Ihres Geräts hat.**
- Überprüfen Sie vor dem Anschließen der Haube, ob die auf dem Typenschild angegebene Spannung (V) mit Ihrer Versorgungsspannung übereinstimmt.

7. Fehlerbehebung

7.1 Fehler, mögliche Ursachen und Lösungen

Fehler	Mögliche Ursache	Lösung
Beleuchtung funktioniert nicht, Motor läuft nicht	Kein Strom / Gerätekabel nicht richtig angeschlossen	Stromversorgung und Sicherung kontrollieren, Kabel richtig anschließen
Beleuchtung ist an, aber Motor läuft nicht	Lüftungsklappe blockiert	Blockierung beheben
Motor riecht verdächtig	Motor defekt	Motor ersetzen
Beleuchtung funktioniert nicht	Lampen defekt / nicht richtig eingesetzt	Lampe überprüfen, ob richtig montiert / defekt, ggf. Lampe ersetzen
Ungenügender Luftabzug	Distanz zwischen Haube und Kochfeld zu groß	Haube tiefer hängen: optim. Abstand 65 - 75 cm
	Zu viel Zugluft durch offene Fenster oder Türen	Türen und Fenster schließen
	Unterdruck im Raum durch ungenügend Luftzufuhr	Frischluftzufuhr sicherstellen
	Verschmutzte Filter	Fettfilter reinigen, Kohlefilter min. alle 12 Monate ersetzen
	Querschnitt der Luftleitung zu gering	Auf Querschnitt 150 mm (von Haube bis Mauerkasten inkl.) achten
	Luftfluss blockiert / gebremst	Luftleitung auf Blockaden prüfen, ggf. auf bewegliche Lamellen der äußeren Ab- deckplatte achten, ggf. Fliegengitter entfernen
Gerät vibriert	Ventilatorflügel beschädigt	Nur von qualifiziertem Personal reparieren lassen
	Motor nicht fest montiert	Motor richtig befestigen
	Haube nicht richtig fixiert	Aufhängung überprüfen, Haube gut fixieren
Gerät ist instabil	Befestigung nicht stabil genug	Montage überprüfen
	Befestigungsschrauben nicht fest angezogen	Befestigungsschrauben fest anziehen

Fehlerbehebung / Installation



Sollten alle in der Tabelle aufgeführten Prüfschritte keine Abhilfe schaffen, liegt möglicherweise ein größeres technisches Problem vor.

Machen Sie auf keinen Fall Reparaturversuche an elektrischen/elektronischen Komponenten des Geräts.

Rufen Sie den Kundendienst.

7.2 Kundenservice

Bei technischen Fragen zu Ihrem Gerät wenden Sie sich bitte an:

KKT KOLBE Kundendienst

Tel. 09502 667930

Mail: info@kolbe.de

www: www.kolbe.de

→ Weitere Daten und Dokumente finden Sie auf unserer Website unter *Support-Center*.

8. Installation

8.1 Installationsangaben

Mindestabstand Unterkante Haubenkörper:

zu Glaskeramik- und Gusskochplatten

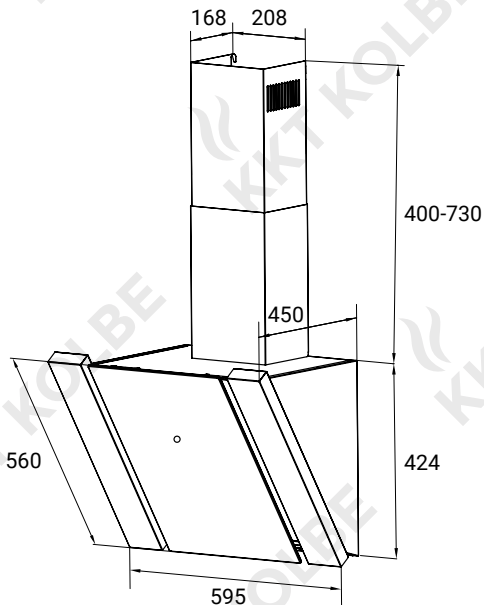
65 cm.

zu Gaskochfeld **70 cm.**

zu Kohle- / Öl- / Holzfeuerung **85 cm.**



Stellen Sie während und nach der Installation des Geräts mit einer Wasserwaage sicher, dass die Dunstabzugshaube waagrecht ausgerichtet ist. Ansonsten können sich Fett- und/oder Kondenswasser in den Geräteecken ansammeln.





8.2 Wichtige Hinweise vor der Installation des Gerätes:

- Reinigen Sie die Umgebung vor und nach der Installation gründlich, damit bei der ersten Inbetriebnahme kein Staub oder Bauschutt angesaugt werden kann.
- Installieren Sie das Gerät nur an einer geeigneten Stelle.
- Prüfen Sie die Decke auf Tragfähigkeit und Belastbarkeit: Sie muss ein Gewicht von min. 120kg tragen können und min. 30mm stark sein.
- Prüfen Sie den Verlauf von elektrischen und anderen Leitungen auf und in der Wand bzw. Decke, um diese nicht anzubohren.
- Prüfen Sie den Zustand und die Belastbarkeit der elektrischen Leitungen.

Wir empfehlen die Installation des Gerätes durch einen Fachmann.

Halten Sie bei der Installation der Abzugshaube die Mindestabstände zwischen Kochplatte und Abzugshaube genauestens ein (siehe „Installationsangaben“) und folgen Sie der Beschreibung der Arbeitsschritte unter „Montage der Dunstabzugshaube“ und allen weiteren Anweisungen.

Bei Ausführung mit Abluft nach außen werden die Dämpfe über einen am Verbindungsring angeschlossenen Abluftschlauch nach außen abgesaugt.

- Der Durchmesser des Abluftschlauches muss mit dem des Verbindungsrings übereinstimmen.
- Der Abluftschlauch darf nicht gemeinsam mit Gasrohren, Heißluftrohren etc. durch einen Schacht geführt werden.
- Führen Sie den Abluftschlauch möglichst gerade von der Haube weg. Die maximal zulässige Biegung nach außen beträgt 120°.
- Wird eine Rückstauklappe benutzt oder ist eine vorgesehen, prüfen Sie, ob diese sich nach der Installation des Abluftschlauches frei öffnen und schließen kann.

Die Abzugshaube kann mit einer (oberen) oder zwei (oberen und hinteren) Abzugöffnungen ausgestattet sein. Die Dunstabzugshaube ist in der Regel für den Gebrauch der oberen Abzugöffnung, zum Einsatz als **Ablufthaube** vorgerüstet.

Die nicht benötigten Abzugöffnungen sind mit einem Kunststoffdeckel versehen. Dieser Kunststoffdeckel kann durch Drehen im Gegenuhrzeigersinn einfach entfernt und wahlweise auf einer anderen, nicht benötigten Abzugöffnung montiert werden.

Installation

8.3 Verwendung als Ablufthaube (mit Luftabstoß in Freie)

Sollte die Dunstabzugshaube werkseitig mit einem Kohlefilter ausgestattet sein, müssen Sie diesen für den Abluftbetrieb (Abluft ins Freie) entfernen.

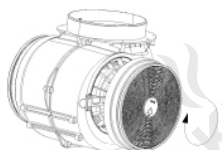
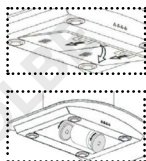
Er ist nur für den Einsatz Ihrer Abzugshaube im Umluftbetrieb sinnvoll nutzbar.

8.4 Umrüstung der Abzugshaube in eine Umlufthaube

Wenn Sie das Gerät als Umlufthaube verwenden möchten, müssen Sie vor dem Gebrauch der Abzugshaube den/die Aktivkohlefilter am Lüftermotor montieren. Wenn nicht mitgeliefert, müssen Sie sich diese(n) vom Lieferanten/Händler Ihrer Abzugshaube beschaffen.

8.5 Montage des Aktivkohlefilters

1. Entfernen Sie den Metallfettfilter.
2. Der Aktivkohlefilter wird in zwei Teilen rechts und links des Motors montiert. Prüfen Sie, ob die Zähne der Drehrichtung der jeweiligen Seite entsprechen.
3. Drehen Sie die Aktivkohlefilter auf das Motorgehäuse auf (in der Regel im Uhrzeigersinn).
4. Setzen Sie den Metallfilter wieder ein.



8.6 Elektrischer Anschluss



Schließen Sie das Gerät erst dann an das Stromnetz an, wenn es ordnungsgemäß installiert ist.



Installieren Sie das Gerät auf keinen Fall, wenn die auf dem Typenschild angegebene Spannung (V) nicht mit der Netzspannung Ihrer Wohnung übereinstimmt. Das Typenschild befindet sich im Inneren der Abzugshaube, hinter dem Fettfilter.

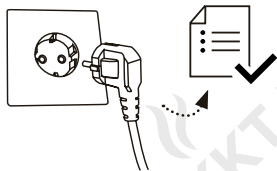
Ist die Dunstabzugshaube mit einem Standardstecker versehen, schließen Sie diesen an eine gut zugängliche Standard-Steckdose an.



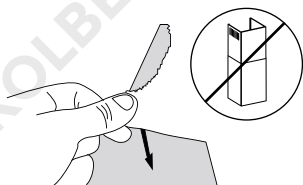
Falls das Gerät nicht mit einem Stecker versehen ist, muss ein zweipoliger, normgerechter, gut zugänglicher Schalter mit einer Mindestkontaktöffnung von 3 mm durch eine autorisierte Fachkraft eingebaut werden.

9. Montage der Dunstabzugshaube

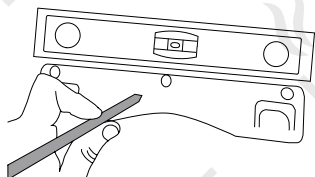
- Führen Sie zunächst einen Funktions-test aus, in dem Sie das Gerät einstecken und sie einschalten.



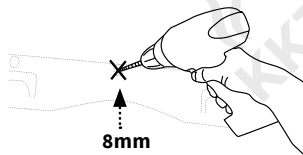
- Nehmen Sie die Schutzfolien ab, außer vom Kamin, um Verkratzungen zu vermeiden.



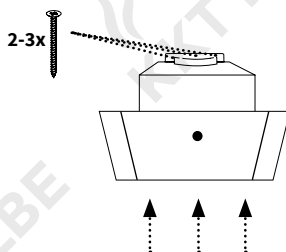
- Legen Sie die Hauben-Halteschiene mit Hilfe einer Wasserwaage waagrecht an die Wand an und markieren Sie die Position der Schraublöcher.
Hinweis: Die Haube wird später mit der hinteren Oberkante an der Schiene aufgehängt. Zur Sicherheit können Sie sie auch schon vorher befestigen und optisch vor-ausrichten.



- Bohren Sie nun mit einem 8 mm starken Bohrer zwei Löcher an den markierten Stellen in die Wand.



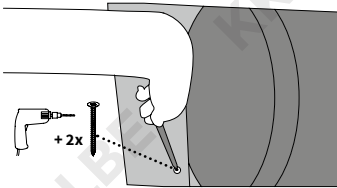
- Klopfen Sie anschließend die Dübel vorsichtig mit einem Hammer in die Bohrlöcher und befestigen Sie die Halterung an diesen mit den mitgelieferten Schrauben.
- Heben Sie den Haubenkörper an, hängen Sie ihn in die Wandhalterung ein und schrauben Sie ihn mit 2 langen Schrauben ein erstes Mal fest. (2 Personen empfohlen!)



Montage

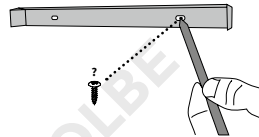
- Öffnen Sie nun die Frontklappe, entfernen Sie den Metallfettfilter und markieren Sie durch die Schraublöcher die Bohrstellen.

Hinweis: Bei einigen Modellen sind keine Bohrungen nicht vorhanden. Hier können Sie die Haube an beliebiger Stelle fixieren.

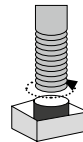


- Nehmen Sie nun die Haube wieder von der Wand und bohren Sie die markierten Haltelöcher (\varnothing 8 mm) für die innenliegenden Schrauben.
- Hängen Sie die Haube wieder auf und fixieren Sie sie mit allen Schrauben.
- Setzen Sie nun den Schacht auf die Haube auf. Ziehen Sie das innere Schachtteil auf die gewünschte Höhe nach oben heraus und markieren Sie jeweils die Position der Oberkante für beide Schachtteile an der Wand. Nehmen Sie dann den Schacht wieder ab.

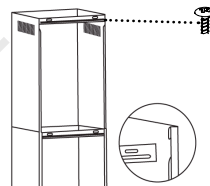
- Legen Sie die Schacht-Halteschienen an die entsprechenden Markierungen an und befestigen Sie diese an der Wand, indem Sie entweder die Schraublöcher anzeichnen und vorbohren, oder bei geeigneter Wandbeschaffenheit die Schrauben gleich festziehen.



- Befestigen Sie den Abluftschlauch am Luftauslass des Haubenkörpers.



- Klipsen Sie nun den Abluftschacht auf die Wandhalterungen von oben nach unten ein. Das obere Teil können Sie mit zwei kleinen Schrauben fixieren.



- Den Abluftschlauch führen Sie dabei durch den Schacht hindurch und schließen ihn ggf. an die Abluftöffnung an.

10. Informationen zur Abluftleitung

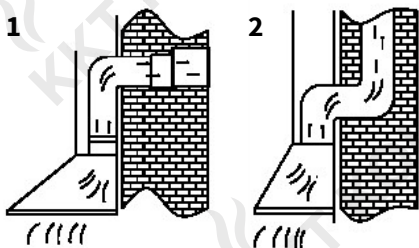


Abb. 1: Abluft ins Freie

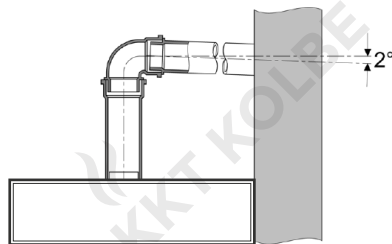
Abb. 2: Abluft über Luftschacht/Kamin

Die Abluftleitung sollte möglichst kurz und geradlinig sein.

- Der Durchmesser der Abluftleitung sollte nicht kleiner als 150 mm sein, weil sonst mit höherem Laufgeräusch oder verringerter Absaugleistung zu rechnen ist.
- Verwenden oder formen Sie nur Bögen mit großen Radien. Kleine Radien vermindern die Luftleistung der Abzugshaube.
- Verwenden Sie als Abluftleitung nur glatte Rohre oder flexible Abluftschläuche aus nichtbrennbarem Material.
- Bei waagrechtem Verlegen der Abluftleitung muss ein Mindestgefälle von 1 cm je Meter bzw. ein Neigungswinkel von 2° eingehalten werden. (**Abb. 3**) Es könnte sonst Kondenswasser in den Motor der Abzugshaube laufen.

- Wird die Abluft in einen Abluftkanal geführt, muss das Ende des Einführungsstutzens in Strömungsrichtung gelenkt werden.
- Wird die Abluftleitung durch kühle Räume, Dachböden usw. verlegt, kann ein starkes Temperaturgefälle innerhalb der einzelnen Leitungsbereiche auftreten. Es ist daher mit Schwitz- oder Kondenswasser zu rechnen. Dies macht eine Isolation der Abluftleitung erforderlich.
- Unter Umständen ist neben einer genügenden Isolation eine Kondenswassersperre zu installieren (in führenden Baumärkten erhältlich).

3



KKT KOLBE ist nicht verantwortlich für eventuelle Störungen, die durch Nichteinhaltung der vorgenannten Hinweise und Vorschriften entstehen sollten.

Gewährleistung

11. KKT KOLBE Gewährleistung

Zur Inanspruchnahme von Gewährleistungen ist in jedem Fall die Vorlage des Kaufbeleges erforderlich. Für unsere KKT KOLBE-Geräte leisten wir unabhängig von den Verpflichtungen des Händlers aus dem Kaufvertrag gegenüber dem Endabnehmer unter den nachstehenden

Bedingungen Gewährleistung:

Die Gewährleistung erstreckt sich auf die unentgeltliche Instandsetzung des Gerätes bzw. der beanstandeten Teile. Anspruch auf kostenlosen Ersatz besteht nur für solche Teile, die Fehler im Werkstoff und in der Verarbeitung aufweisen. Übernommen werden dabei sämtliche direkten Lohn- und Materialkosten, die zur Beseitigung dieses Mangels anfallen. Weitergehende Ansprüche sind ausgeschlossen.

1. Die Gewährleistung beträgt 24 Monate und beginnt mit dem Zeitpunkt der Übergabe, der durch Rechnung oder Lieferschein nachzuweisen ist. Ab dem 7. Monat hat der Käufer die Beweispflicht, dass der Mangel schon bei Auslieferung vorhanden war.
2. Innerhalb der Gewährleistung werden alle Funktionsfehler, die trotz vorschriftsmäßigem Anschluss, sachgemäßer Behandlung und Beachtung der gültigen KKT KOLBE-Einbauvorschriften und Betriebsanleitungen nachweisbar auf Fabrikations- oder Materialfehler zurückzuführen sind, durch unseren Kundendienst beseitigt. Emaille und Lackschäden werden nur dann von dieser Werksgarantie erfasst, wenn sie innerhalb von 1 Woche nach Übergabe des KKT KOLBE Gerätes unserem Kundendienst angezeigt werden. Transportschäden müssen entsprechend den Bedingungen des Transporteurs gegen den Transporteur geltend gemacht werden.
3. Durch Inanspruchnahme der Gewährleistung verlängert sich die Gewährleistungszeit weder für das Gerät noch für neu eingebaute Teile. Ausgewechselte Teile gehen in unser Eigentum über.
4. Über Ort, Art und Umfang der durchzuführenden Reparatur oder über einen Austausch des Gerätes entscheidet KKT KOLBE nach Ermessen. Soweit nicht anders vereinbart, ist unsere Kundendienstzentrale zu benachrichtigen. Die Reparatur erfolgt ausschließlich in unserer Kundendienstwerkstatt. Während der ersten 6 Monate trägt KKT KOLBE die Kosten für Rückholung, Reparatur und Rückversand. Ab dem 7. Monat liegt dies im Ermessen von KKT KOLBE.
5. Die für die Reparatur erforderlichen Ersatzteile und die anfallende Arbeitszeit werden nicht berechnet.
6. Wir haften nicht für Schäden und Mängel an Geräten und deren Teile, die verursacht wurden durch:
 - Äußere chemische oder physikalische Einwirkungen bei Transport, Lagerung, Aufstellung und Benutzung (z.B. Schäden durch Abschrecken mit Wasser, überlaufende Speisen, Kondenswasser, Überhitzung). Haarrissbildung bei emaillierten oder kachelglasierten Teilen ist kein Qualitätsmangel.
 - Falsche Größenwahl.
 - Nichtbeachtung unserer Aufstellungs- und Bedienungsanleitung, der jeweils geltenden baurechtlichen allgemeinen und örtlichen Vorschriften der zuständigen Behörden, Elektrizitätsversorgungsunternehmen.
 - Ungewöhnlichen Spannungsschwankungen gegenüber der Nennspannung bei Elektrogeräten.
 - Falsche Bedienung und Überlastung und dadurch verursachter Überhitzung der Geräte, unsachgemäßer Behandlung, ungenügender Pflege, unzureichender Reinigung der Geräte oder ihrer Teile; Verwendung ungeeigneter Putzmittel (siehe Bedienungsanleitung).
 - Rostbildung im Innenraum des Gerätes (weil z.B. Lebensmittel im Ofen gelagert wurden) durch Feuchtigkeit.
7. Wir haften nicht für mittelbare und unmittelbare Schäden, die durch die Geräte verursacht werden. Dazu gehören auch Raumverschmutzungen, die durch Zersetzungsprodukte organischer Staubanteile hervorgerufen werden und deren Pyrolyseprodukte sich als dunkler Belag auf Tapeten, Möbeln, Textilien und Ofenteilen niederschlagen können.

Fällt die Beseitigung eines Mangels nicht unter unsere Gewährleistung, dann hat der Endabnehmer für die Kosten des Monteurbesuches und der Instandsetzung aufzukommen.

Die KKT KOLBE Küchentechnik GmbH & Co. KG übernimmt nur in Deutschland oder Österreich Gewährleistung für seine Produkte. In anderen Ländern wenden Sie sich bitte an den Verkäufer. (Stand 04.2018)



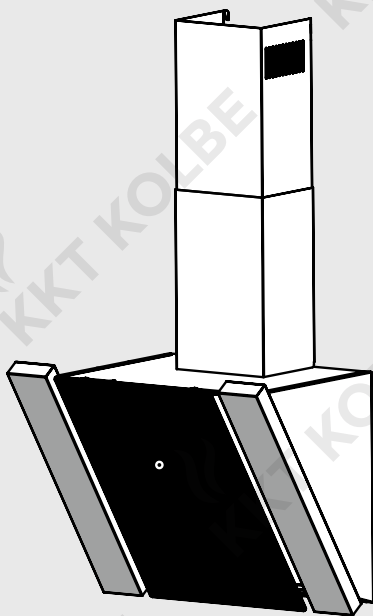
User's manual

for your cooker hood

User's manual
English language
→

Model:

VITA



Hints and symbols



This symbol on the product or its packaging indicates that this product must not be treated as normal household waste, but must be disposed of at a collection point for the recycling of electrical and electronic equipment. (European Directive 2012/19/EU on Waste Electrical and Electronic Equipment (WEEE)).

The environment and health are endangered by incorrect disposal. By ensuring that the appliance is disposed of properly, you help to avoid possible hazards.

For more information about the treatment, recovering and recycling of this product, contact your local council, your waste disposal company or the seller.



This icon indicates a hazardous situation.

You will find it in particular in all descriptions of the steps that can pose a danger to persons.

Observe these safety instructions and behave accordingly cautiously. Pass these warnings on to other users as well.



This icon indicates a warning.

You will find it in the description of the work steps which must be particularly observed so that damage to the appliance can be prevented.

Also pass on these safety instructions to all appliance users.



This icon indicates an information.

This symbol indicates useful tips and calls attention to proper procedure and behavior.

The observance of the notes marked with this icon may save you many problems.

Declaration of conformity



KKT KOLBE Küchentechnik GmbH & Co. KG hereby declares that the appliance described in this manual complies with the basic requirements and other relevant provisions of directive 2014/53/EU.

A detailed RED declaration of conformity can be found on the internet at www.kolbe.de on the product page of your device under downloads.



Safety informations

- Keep children away from the appliance. The operation of the device by children is permitted only under adult supervision.
- The appliance is designed for household operation and is to be used exclusively for that.
- Read this manual thoroughly before installing and using the unit.
- Installation should be performed by qualified personnel.
- If necessary, the exhaust hose of the unit must be laid out in a separate exhaust air shaft. It must not be laid through any other shafts or chimneys.
- Check whether the technical data (V and Hz) on the rating plate of the device correspond to those of your house wiring. If these do not match, return the unit to the point of sale. If you are unclear, please contact your power supplier.
- The appliance and the filter(s) must be cleaned regularly to ensure proper operation. Please refer to the section „Care and cleaning“. Filters soiled with grease or oil pose a great fire hazard.
- The outside of the appliance may only be cleaned when it is switched off.
- For internal cleaning of the appliance, it must be disconnected from the mains supply.
- In case of malfunction of the device, the customer service is notified. Do not attempt to repair the appliance yourself under any circumstances.
- Keep the room well ventilated when operating the appliance above a gas stove.



Accessible parts of the appliance can become hot when cooking appliances are in operation underneath.



Before the exhaust air operation, make sure no open fire is burning in the fireplace. Smoke and toxic combustion gases could be drawn from the chimney or flue, into living rooms. This can be life threatening!

Thank you!

Thank you and congratulations on the purchase of your new cooker hood.

We recommend that you read these operating instructions carefully. You will become familiar with your new device faster and better.

Mark the points that are important to you and keep this document in such a way that you can look it up at any time and pass it on to any other users.

You have chosen a good appliance, which will serve you for many years with proper operation and maintenance.

Our devices are not intended for commercial use. They are designed for household use.

For commercial use, the warranty is reduced by 50 %.

Please note that we are constantly updating our manuals.

If you see any discrepancies:

You can always find the most recent version of your user manual on the corresponding product page or the support page at www.kolbe.de.



Due to continuous development, we reserve the right to make technical changes including errors or other aberrations without notice.

This also applies in particular to dimensional data or cut-out dimensions.

User's manual

Cooker hood VITA

Version 1.4

© KKT KOLBE Küchentechnik GmbH & Co. KG.

KKT KOLBE is a registered trademark.

Table of content

Overview

1. General notes	26
1.1 Intended use	
1.2 Protection of the environment	
1.3 General tips	
2. Before using the hood	27
3. Using the hood	27
3.1 Operating safety information	
3.2 In exhaust air mode	
3.3 In circulation air mode	
4. Operating the appliance	39
5. Care and cleaning	30
5.1 Cleaning the metal filter	
5.2 Carbon filters	
6. Lighting	31
7. Troubleshooting	32
7.1 Faults, possible causes and solutions	
7.2 Customer service	
8. Installation	33
8.1 Installation data	
8.2 Important information before installing	
8.3 Using the extractor hood as an exhaust air hood	
8.4 Converting the extractor hood to a circulation hood	
8.5 Mounting the carbon filter	
8.6 Electrical connection	
9. Mounting the hood	36
10. Informations on air flow	38

General notes

1. General notes

1.1 Intended use



The appliance is intended for domestic use. The manufacturer is not responsible for damage resulting from improper use or maloperation.



Extractor hoods remove unpleasant odours and vapours and create a pleasant room atmosphere. Particles of grease, steam and also moisture are absorbed by the grease filter. A correctly dimensioned extractor hood creates a pleasant room climate without producing draughts and ensures a bearable air humidity of 40-60%.



Make sure no open fire is burning in the fireplace before you switch on the appliance or there will be a heavy smoke formation in your home.

Toxic combustion gases can also be drawn from the chimney or flue, into living rooms. This can be life threatening!

1.2 Protection of the environment

1.2.1 Package

The packing materials are 100% recyclable. Comply with local regulations for their disposal.



The packing materials (plastic bags, polystyrene moulded parts etc) are dangerous for children. So keep packing material out of the reach of children.

1.2.2 Disposal

If this appliance is a replacement for an old one, please dispose of your old appliance according to the statutory regulations. Prior to disposal the appliance must be rendered unserviceable by cutting off the power supply cable. The appliance is to be sent for disposal to the responsible collection authorities.

1.3 General tips



a) Prior to carrying out cleaning or maintenance work the power supply to the extractor hood is to be cut off by removing the supply plug or tripping out or removing the fuse.

b) The air extracted from the hood is not to be routed over the exhaust air pipeline of the heater or other non-electric operated appliances.

c) No flambé dishes are to be prepared under the extractor hood. The open flames could destroy the hood or even cause a kitchen fire.

d) Never leave pans unwatched when frying because fat can easily catch fire.

e) Constant maintenance guarantees problem-free operation and optimal hood performance.

f) If the hood is used together with other nonelectrically operated appliances, the room partial vacuum must not exceed 4 Pa (4×10^{-5} bar).

g) Make sure that the room is adequately ventilated.

h) Regularly clean appliance surfaces from encrusted food.

i) Regularly clean or replace the filter.



The exhaust air hose must not be made from or contain flammable materials.

2. Before using the hood



Ensure that the hood has not suffered damage during transport.

Installation and connection of the electrical supply and the exhaust air must be carried out by professionals according to the manufacturer's instructions and in compliance with the local requirements.

3. Using the hood

3.1 Operating safety information



- The grease filter must always be in place when bringing the hood in service, otherwise grease vapour can become deposited in the hood and the exhaust air system.
- With gas hobs, take care that ceramic hobs are not operated without cooking utensils. Parts of the hood can be damaged by the rising heat from open gas flames.
- Flame cooking under the hood is not permitted due to the fire risk. The rising flame can set fire to grease deposited in the filter.

Using the hood

- Due to the fire risk, frying or cooking with oils and fats under the hood has only to take place under durable surveillance.
- **Attention!** The risk of self-ignition increases with oils which have been repeatedly used.



Other activities with an open flame are not permitted. These could damage the filter or other parts of the appliance or even start a fire.

3.2 In exhaust air mode

The extracted air is emitted outdoors via the exhaust pipe.

For this purpose your house must have an exhaust air shaft or an exhaust air pipeline leading outdoors.



When using the hood in exhaust air mode

and operating with chimney-dependent firing methods, (e.g. coal oven) care must be taken for an adequate supply of fresh air in the installation location. Always discuss this with your responsible chimney-sweeping specialist.

If no permanently installed exhaust air pipeline or exhaust air shaft is available, you must operate the hood in circulation air mode. (see „installation“)

3.3 In circulation air mode

The streaming air is filtered through a carbon filter (also known as active carbon filter) and circulated in the room. The carbon filter retains the odours produced through cooking.

The filtered air in the chimney is circulated back into the kitchen through air openings at the side or on the top.

If the hood is used in circulation air mode, it is absolutely safe to simultaneously operate a room air-dependent fire.

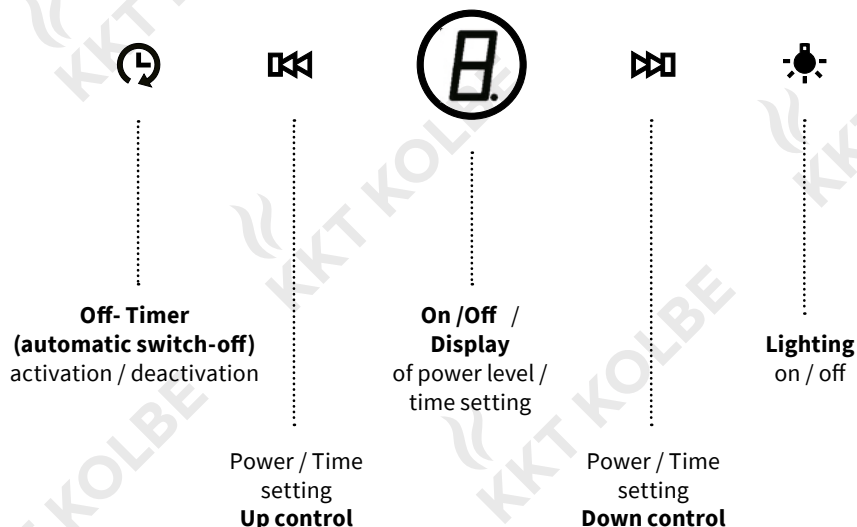


Switch on the appliance a few minutes prior to commencing cooking.

It is recommended with both exhaust and circulation air modes to run the fan a further ca. 5 to 10 minutes after cooking. This will clean the kitchen air of any remaining steam and odours.

- 1.** For improved hood performance, pull out the steam collector (where fitted).
- 2.** Set the fan speed according to the amount of smoke and odours to be extracted.
- 3.** Operate the hood for another ca. 5 to 10 minutes after finishing cooking.

4. Operating the appliance



Switching on/off:

When switched off, only the on/off button is visible.

Press and hold it briefly to switch on the appliance.

The power display in the middle of the key and the operating keys start to light up (display 0 = without fan operation). To start fan operation, set a power level.

Lighting:

In order to be able to switch the lighting on and off, the appliance must be switched on (operating keys visible).

Power levels:

With the controller keys you can choose between a total of 9 power levels.

Off-Timer (automatic switch-off):

During fan operation, you can activate the off timer and set a time after which the appliance will automatically turn off. To do this, press and hold the Timer key for 3 seconds. When the display changes to the time setting and starts flashing, you can use the control keys to set a time period from 1 to 9 minutes until the appliance switches off automatically. Then press the timer key again or wait a few seconds. When the display stops flashing and the power level is displayed, the setting is saved and the countdown begins.

5. Care and cleaning



Prior to any maintenance or cleaning work, isolate the hood from the electrical supply by pulling out the appliance connector plug or tripping the house installation circuit breaker or fully unscrew the screw type fuse from the house installation

- The extractor hood may not be cleaned with a steam cleaner.
- Do not use cleaning agents containing alcohol to clean appliances with a matt black finish. This can lead to discolouring.
- Non-compliance with the maintenance and cleaning instructions can result in a fire hazard due to grease deposits.
- The grease filters on your appliance are to be cleaned or replaced at regular intervals.
- Filters saturated with grease can quickly catch fire and also distribute unpleasant odours.
- Grease filters obstructed by dirt particles seriously impair the appliance function.
- Especially cleaning the area of the control elements, take great care to prevent water entering the electronics.



Special information for appliances with a stainless steel casing

A commercially available non-abrasive stainless steel cleaning agent should be used for cleaning stainless steel surfaces. Treatment with a stainless steel preservative is recommended to prevent surfaces becoming quickly re-soiled. Apply the agent all over and economically using a soft cloth.



Never use stainless steel cleaning agents in the vicinity of the control elements.

5.1 Cleaning the metal filter

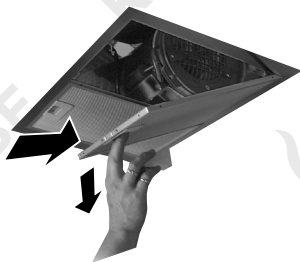
- Cleaning interval for metal grease filters: every 2 - 3 weeks according to the frequency of use
- Soak the metal grease filters well in hot rinse water, then clean them with a soft brush and then rinse well with hot water. If necessary, repeat the process.
- When cleaning metal grease filters take care not to damage the mesh.

Care and cleaning

- The metal grease filters can also be cleaned in the dishwasher in a standard program with 55 ° C.
To avoid fatty deposits on dishes or the accumulation of food particles in the mesh, the metal grease filters should be cleaned separately from dishes and glasses. Highly added metal grease filters should first be soaked well in hot rinse water.
- Allow the filter to dry thoroughly and carefully replace it in the extractor hood.
- **Frequent cleaning or the use of aggressive cleaning agents can cause color changes of the metal surface. These have no influence on the filter function and are not a reason for complaint.**



Avoid using alkaline dishwasher cleaning agents (ph value over 7).



5.2 Carbon filters

The carbon filter neutralises unpleasant odours from the room air - but you only need this when operating the extractor hood in recirculation mode.

- Traditional carbon filters (normally round in shape) can be neither washed nor regenerated. They must be replaced.
- Replacement interval for carbon filters: every 9-12 months according to frequency of use



Original-Aktivkohlefilter für dieses Modell: **K111**

6. Lighting



- The LED lighting may only be repaired or replaced by qualified personnel.
- **For this purpose, the appliance must be disconnected from the power supply.**
- **When changing a lamp, make sure that the new lamp does not have a higher wattage than of the original.**
- Before connecting the hood, check that the voltage indicated on the rating plate (V) corresponds to the supply voltage in your home.

7. Troubleshooting

7.1 Faults, possible causes and solutions

Fault	Possible cause	Solution
Both light and fan do not work	No power / device cable not connected properly	Check power supply and fuse, connect cable correctly
Light on, but fan does not work	Ventilation flap blocked	Eliminate blockage
	Motor is damaged	Replace motor
Motor smells ominously	Motor is damaged	Replace motor.
Lighting does not work	Lamps are not fitted correctly / damaged	Check the lamp, whether it is properly fitted / defective, if necessary, replace lamp
Insufficient suction	Distance between hood and hob too large	Readjust the distance to 65 - 75 cm
	Too much drafts through open windows or doors	Close doors and windows
	Negative pressure in the room due to insufficient air supply	Ensure sufficient fresh air supply
	Dirty filters	Clean grease filter(s), replace carbon filter(s) at least every 6 months
	insufficient size of exhaust air pipeline	Ensure cross section 150 mm (from hood to wall box incl.)
	Air flow blocked / slowed	Check air duct for blockages, if necessary use outer cover plate with movable louvers / remove fly screen
Serious vibration of the appliance	Fan blade damaged	Switch off the unit, repair by qualified personnel only
	Fan motor is not fixed tightly	Fix the motor properly
	Hood is not fixed properly	Check whether bracket are in proper position, fix hood properly
Appliance is unstable	Fixing not permanently mounted	Check the mounting
	Tighten screws not tightened	Tighten fixing screws



If all the above checks fail to remedy the fault, it is possible you have a more serious problem.

In no circumstances try to repair the electronic/electrical components in the appliance.

Contact your Customer Service.

7.2 Customer service

For technical queries concerning your appliance please contact the customer service office of your dealer.

The type and rating plate is located inside the appliance (remove the grease filter)

EN

8. Installation

8.1 Installation data / dimensions

Minimum distance from the lower edge of the hood body:

to ceramic and cast cooking hobs **65 cm.**

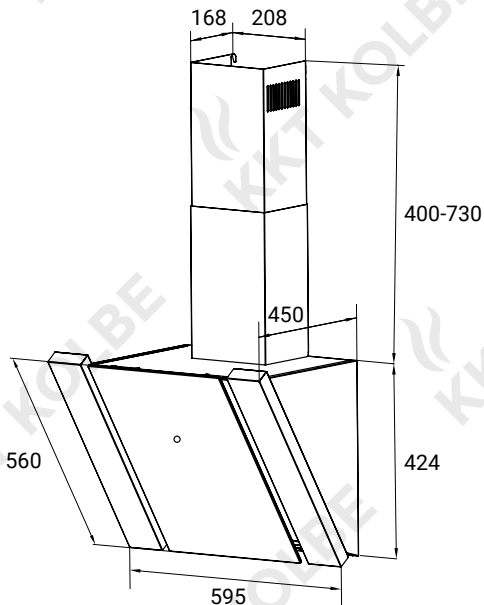
to gas hob **70 cm.**

to hobs with coal/oil/wood firing **85 cm.**



During and after installation of the appliance, use a spirit level to ensure that the cooker hood is level.

Otherwise, grease and/or condensation may accumulate in the corners of the appliance.





8.2 Important information before installing the appliance:

- Clean the environment thoroughly before and after installation so that no dust or construction debris can be sucked in during initial operation.
- Only install the unit in a suitable location.
- Check the ceiling for load-bearing capacity and load-bearing capacity: It must be able to bear a weight of min. 120kg and be min. 30mm thick.
- Check the routing of electrical and other cables on and in the wall or ceiling so that they are not drilled into.
- Check the condition and load-bearing capacity of the electrical cables.

The installation of the appliance by a specialist is recommended.

On installation, the minimum distance between the hob and the hood must be exactly complied with (see “Installation data”) and follow the description of the work steps under „Mounting the hood“ and all further instructions.

In the execution with air exhausted outdoors, the vapours are extracted via an air exhaust hose fixed to the connector ring.

- The diameter of the exhaust air hose must conform to that of the connector ring.
- The exhaust air hose must not be led through a shaft together with gas pipes, hot air pipes etc.
- Route the exhaust hose as straight as possible away from the hood. The maximum permissible bend to the outside is 120°.
- If a smoke non-return valve is used or is planned, check whether it can open and close freely after the installation of the exhaust air hose.

The extractor hood can be equipped with one (top) or two (top and back) extractor openings.

The hood is normally initially fitted out for use of the top extractor opening, as an **extractor hood**.

Openings not required are fitted with a plastic cover. This plastic cover can be easily removed by turning counterclockwise and optionally fitted to another opening which is not required.

8.3 Using the extractor hood as an exhaust air hood (with air extracted to outdoors)

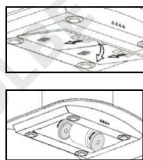
If the extractor hood has been fitted at the factory with a carbon filter, this must be removed for exhaust air operation. It is only practicable to use this when operating your hood in circulation mode.

8.4 Converting the extractor hood to a circulation hood

If you wish to use the hood as a circulation hood, you must mount the activated carbon filter(s) to the fan motor before using the hood. If not included in the scope of supply, you must obtain the carbon filter(s) from the supplier of your extractor hood.

8.5 Mounting the carbon filter

1. Remove the metal grease filter.
2. The carbon filter is mounted in two parts to the right and left of the motor. Check whether the teeth correspond to the direction of the rotation of the respective side.
3. Turn the activated carbon filter onto the motor housing (usually clockwise).
4. Reinsert the metal filter.



8.6 Electrical connection



Only connect the appliance to the power supply once it is properly installed.



Never install the appliance if the data on the rating plate (V) does not agree with your supply voltage.

You will find the rating plate inside the appliance, behind the grease filter.

If the extractor hood is fitted with a standard connector plug, connect this to an easily accessible standard socket.

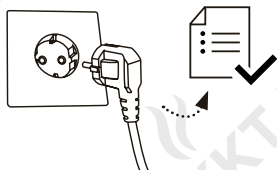


If the appliance is not fitted with a connector plug, a two-pole switch, conforming to standards with a minimum open contact gap of 3 mm is to be installed by an authorized tradesman in an easily accessible location.

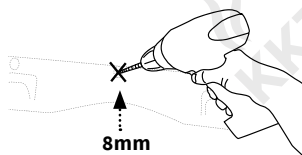
Mounting the hood

9. Mounting the hood

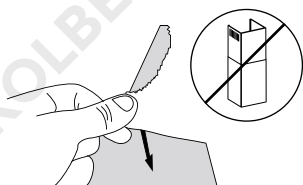
- First perform a function test by plugging in the appliance and switching it on.



- Drill two holes in the wall at the marked points with an 8 mm drill bit.



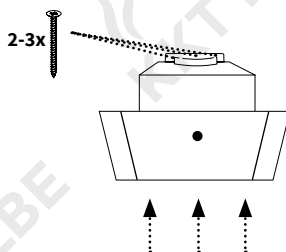
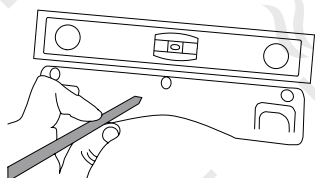
- Remove the protective films, except from the chimney, to avoid scratches.



- Then carefully tap the dowels into the holes with a hammer and fasten the bracket to them with the screws supplied.
- Lift the hood body, hang it onto the wall bracket and tighten it at first with 2 long screws. (2 persons recommended!)

- Place the hood mounting bracket horizontally on the wall using a spirit level and mark the position of the screw holes.

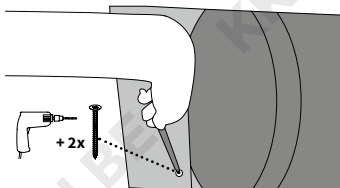
Note: The hood will later be suspended from the bracket on the rear upper edge. To be sure, you can also fix it beforehand and pre-align it optically.



Mounting the hood

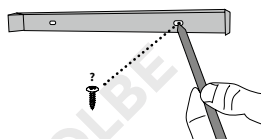
- Now open the front flap, remove the metal grease filter and mark the drilling positions through the screw holes.

Note: Some models do not have drill holes. Here you can fix the hood at any position.

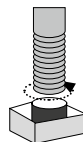


- Remove the hood from the wall and drill the marked holding holes (ø 8 mm) for the internal screws.
- Hang up the hood again and fix it with all screws.
- Now place the chimney on the hood. Pull out the inner shaft part to the desired height and mark the position of the upper edge for both shaft parts on the wall. Then remove the shaft again.

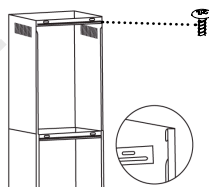
- Place the shaft mounting brackets on the appropriate markings and fasten them to the wall either by marking and pre-drilling the screw holes or by tightening the screws evenly if the wall is suitable.



- Attach the exhaust hose to the air outlet of the hood body.

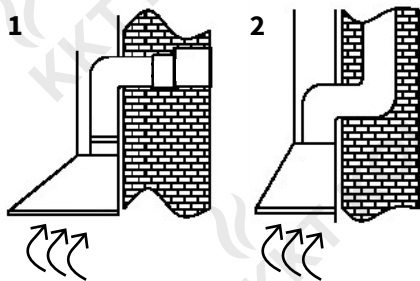


- Now clip the chimney onto the wall brackets from top to bottom. The upper part can be fixed with two small screws.



- The exhaust air hose is led through the shaft and connected to the exhaust air opening if necessary.

10. Informations on air flow



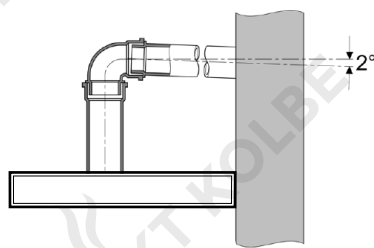
1: Air outlet to outdoors

2: Air outlet via an air shaft

- The exhaust air line should be as short and straight as possible.
- To avoid excessive noise or a reduced extraction capacity the diameter of the exhaust air pipeline should not be less than 150 mm.
- Use or form only large radius bends. Small radius bends reduce the extraction capacity of the hood.
- Use only smooth pipelines or flexible hoses of non-flammable materials for the exhaust air pipeline
- If the exhaust air pipeline is horizontally routed, there must be a minimum gradient of 1 cm per metre or an inclination angle of 2°. (Fig. C) Otherwise condensation water could run into the extractor hood motor.
- If the exhaust air is directed into an exhaust air duct, the end of the entry fitting must be directed in the direction of flow.

- If the exhaust air pipeline is routed through cool rooms, lofts etc. there can be a large temperature drop within the individual parts of the pipeline, resulting in sweating or condensation water production. This renders outlet pipeline insulation necessary.
- In some cases a condensation water barrier must be installed in addition to adequate insulation

3



The manufacturer is not responsible for any faults occurring through non-compliance with the above information and provisions.



KKT KOLBE

**Vielen Dank fürs Lesen.
Wir wünschen Ihnen viel Spaß
beim Kochen.**

Thanks for reading.
We wish you a lot of fun cooking.