

Benutzerhandbuch

für Ihren Tisch-Dunstabzug

Modell: **DRAFT865**

PREMIUM
LINE





Dieses Symbol auf dem Produkt oder seiner Verpackung weist darauf hin, dass dieses Produkt nicht wie normaler Hausmüll behandelt werden darf, sondern an einer Sammelstelle für das Recycling von Elektro- und Elektronikgeräten entsorgt werden muss. (Europäische Richtlinie 2012/19/EU über Elektro- und Elektronik-Altgeräte (WEEE)).

Unsachgemäße Entsorgung kann die Umwelt und die menschliche Gesundheit gefährden.

Indem Sie sicherstellen, dass das Gerät ordnungsgemäß entsorgt wird, helfen Sie, mögliche Gefahren zu vermeiden.

Weitere Informationen über die Behandlung, Verwertung und das Recycling dieses Produkts erhalten Sie bei den örtlichen Behörden, Ihrem Abfallentsorger oder dem Verkäufer.



Dieses Symbol verdeutlicht einen Sicherheitshinweis.

Sie finden es insbesondere bei allen Beschreibungen der Arbeitsschritte, bei welchen eine Gefahr für Personen entstehen kann.

Beachten Sie diese Sicherheitshinweise und verhalten Sie sich entsprechend vorsichtig.

Geben Sie diese Warnungen auch an andere Benützer weiter.



Dieses Symbol verdeutlicht einen Warnhinweis.

Sie finden es bei der Beschreibung der Arbeitsschritte, die besonders zu beachten sind, damit Beschädigungen am Gerät verhindert werden können. Geben Sie auch diese Sicherheitshinweise an alle Gerätebenutzer weiter.



Dieses Symbol verdeutlicht Tipps.

Dieses Symbol weist Sie auf nützliche Tipps hin und macht auf richtiges Vorgehen und Verhalten aufmerksam.

Das Beachten der mit diesem Symbol versehenen Hinweise erspart Ihnen manches Problem.



Sicherheitshinweise

- Halten Sie Kleinkinder vom Gerät fern. Die Bedienung des Gerätes durch Kinder ist nur unter Aufsicht von Erwachsenen erlaubt.
- Das Gerät ist nur für den Betrieb im Haushalt ausgelegt und ist ausschließlich dafür zu verwenden.
- Lesen Sie dieses Handbuch vor der Installation und Benutzung des Geräts gründlich durch.
- Die Installation sollte durch qualifiziertes Fachpersonal vorgenommen werden.
- Der Abluftschlauch des Gerätes muss ggf. in einem separaten Abluftschacht nach außen verlegt werden. Er darf durch keine anderen Schächte oder Kamine verlegt werden.
- Prüfen Sie, ob die Technischen Daten (V und Hz) auf dem Typenschild des Geräts mit denen Ihrer Hausinstallation übereinstimmen. Stimmen diese nicht überein, bringen Sie das Gerät an die Verkaufsstelle zurück. Bei Unklarheiten wenden Sie sich bitte an Ihren Stromversorger.
- Gerät und Filter müssen regelmäßig gereinigt werden, um eine einwandfreie Funktion zu gewährleisten. Bitte Kapitel "Reinigung und Pflege" beachten.
Mit Fett oder Öl verschmutzte Filter stellen eine große Brandgefahr dar.
- Das Gerät darf außen nur in ausgeschaltetem Zustand gereinigt werden.
- Für Innenreinigungen muss das Gerät vom Stromnetz getrennt werden.
- Bei Fehlfunktion des Geräts ist der Kundendienst zu benachrichtigen. Versuchen Sie auf keinen Fall das Gerät selbst zu reparieren.
- Halten Sie den Raum gut belüftet, wenn sie das Gerät über einem Gasherd betreiben.



Zugängliche Teile am Gerät können heiß werden, wenn Kochgeräte darunter in Betrieb sind.



Achten Sie vor dem Abluftbetrieb darauf, dass kein offenes Kaminfeuer brennt. Rauch und giftige Verbrennungsgase könnten sonst aus dem Kamin oder Abzugschacht in die Wohnräume gezogen werden. Es besteht Lebensgefahr!

Vielen Dank !

Vielen Dank und Herzlichen Glückwunsch zum Kauf Ihrer neuen Dunstabzugshaube.

Wir empfehlen Ihnen, diese Bedienungsanleitung aufmerksam zu lesen. Sie werden so mit Ihrem neuen Gerät schneller und besser vertraut. Markieren Sie die für Sie wichtigen Stellen.

Bewahren Sie dieses Dokument so auf, dass Sie jederzeit darin nachschlagen können und es möglichen Geräte - Folgebesitzern weitergeben können.

Sie haben ein gutes Gerät gewählt, welches Ihnen bei sachgerechter Bedienung und Wartung viele Jahre dienen wird.

Unsere Geräte sind nicht für die gewerbliche Nutzung bestimmt. Sie sind für den Gebrauch im Haushalt ausgelegt.

Bei gewerblichem Gebrauch reduziert sich die Gewährleistung um 50 %.

Bitte beachten Sie, dass wir unsere Handbuchdokumentationen stetig aktualisieren.



Sollten Sie also Unstimmigkeiten erkennen:

Die aktuellste Version Ihres Benutzerhandbuches finden Sie immer auf der entsprechenden Produktseite oder unter Support auf www.kolbe.de .

Im Hinblick auf die ständige Weiterentwicklung behalten wir uns technische Änderungen, Abweichungen oder Fehler ohne Bekanntmachung vor. Dies gilt insbesondere auch hinsichtlich Maßangaben bzw. Ausschnittmaßen.

Benutzerhandbuch

Dunstabzugshaube DRAFT 865

Version 3.0

© KKT KOLBE Küchentechnik GmbH & Co. KG.

KKT KOLBE ist eine eingetragene Warenmarke.

Übersicht

1. Allgemeine Hinweise	6
1.1 Bestimmungsgemäße Verwendung	
1.2 Hinweise zum Umweltschutz	
1.3 Allgemeine Ratschläge	
2. Vor Benutzung der Dunstabzugshaube	7
3. Benutzung der Dunstabzugshaube	7
3.1 Sicherheitshinweise zum Gebrauch	
3.2 Im Abluftbetrieb	
3.3 Im Umluftbetrieb	
4. Bedienung der Dunstabzugshaube	9
5. Reinigung und Pflege	10
5.1 Reinigen des Metallfilters	
5.2 Aktivkohlefilter	
5.3 Beleuchtung	
6. Fehlerbehebung	11
6.1 Kundendienst	
6.2 Fehler, mögliche Ursachen und Lösungen	
7. Installation	13
7.1 Installationsangaben	
7.2 Verwendung als Abzugshaube	
7.3 Verwendung als Umlufthaube	
7.4 Elektrischer Anschluss	
7.5 Montage des Aktivkohlefilters	
8. Informationen zur Abluftleitung	15
9. Montage der Dunstabzugshaube	16
9.1 Vorbereitungen	
9.2 Montageschema	
10. Hinweise zur Wahl Ihres Kochfelds	19
11. Gewährleistung /Konformitätserklärung	20

1. Allgemeine Hinweise

1.1 Bestimmungsgemäße Verwendung



Das Gerät ist für die Verwendung im Haushalt bestimmt. Der Hersteller haftet nicht für Schäden die durch bestimmungswidrigen Gebrauch oder falsche Bedienung verursacht werden.



Dunstabzugshauben ziehen unangenehme Gerüche und Dämpfe ab und schaffen eine angenehme Raumluft. Der Fettfilter nimmt Fettpartikel, Gase und auch Feuchtigkeit auf.

Eine richtig bemessene Dunstabzugshaube verschafft ein angenehmes Raumklima ohne dass Zugluft entsteht und sorgt für eine erträgliche Luftfeuchtigkeit von 40-60%.

Wir empfehlen, dieses Modell nur mit einem Kochfeld mit nebeneinander liegenden Kochzonen zu kombinieren (Siehe "Hinweise zur Wahl des Kochfeldes").



Achten Sie vor dem Einschalten des Gerätes darauf, dass kein offenes Kaminfeuer brennt. Es könnte sonst massive Rauchentwicklung in Ihrer Wohnung entstehen.

Giftige Verbrennungsgase können aus dem Kamin oder Abzugschacht in die Wohnräume gezogen werden. Es besteht Lebensgefahr!

1.2 Hinweise zum Umweltschutz

1.2.1 Verpackung

Das Verpackungsmaterial ist zu 100% wiederverwertbar. Beachten Sie bei der Entsorgung die örtlichen Vorschriften.



Das Verpackungsmaterial (Plastikbeutel, Styroporteile usw.) stellt eine Gefahrenquelle für Kinder dar. Bewahren Sie das Verpackungsmaterial deshalb außerhalb der Reichweite von Kindern auf.

1.2.2 Entsorgung

Falls Sie dieses Gerät als Ersatz für ein altes Gerät erworben haben, entsorgen Sie Ihr Altgerät bitte gemäss den gesetzlichen Bestimmungen. Vor der Entsorgung muss das Gerät durch Abschneiden des Versorgungskabels untauglich gemacht werden.

Zur Entsorgung ist das Gerät bei den zuständigen Sammelstellen abzugeben.

1.3 Allgemeine Ratschläge



a) Vor Reinigungs- oder Instandhaltungsarbeiten ist die Stromversorgung der Dunstabzugshaube durch Abziehen des Steckers oder Ausschalten/Herausdrehen der Sicherung zu unterbrechen.

b) Die von der Abzugshaube angesaugte Luft darf nicht über das Abluftrohr der Heizung oder anderer, nicht elektrisch betriebenen Geräten abgeführt werden.

c) Unter der Dunstabzugshaube dürfen keine flambierten Gerichte zubereitet werden. Die offene Flamme könnte die Haube zerstören oder gar einen Küchenbrand verursachen.

d) Wenn Sie Speisen frittieren, lassen Sie die Pfanne niemals unbeaufsichtigt, da das Fett Feuer fangen könnte.

e) Eine konstante Instandhaltung gewährleistet einwandfreien Betrieb und optimale Leistung der Dunstabzugshaube.

f) Wird die Dunstabzugshaube zusammen mit anderen nicht durch elektrische Energie versorgten Geräten betrieben, darf der Unterdruck im Raum einen Wert von 4 Pa (4×10^{-5} bar) nicht überschreiten.

g) Stellen Sie sicher, dass der Raum ausreichend belüftet ist.

h) Reinigen Sie die schmutzigen Oberflächen regelmäßig von Verkrustungen.

i) Reinigen oder ersetzen Sie den Filter regelmäßig.



Der Abluftschlauch darf nicht aus brennbarem Material sein, oder solches enthalten.

2. Vor Benutzung der Dunstabzugshaube



Prüfen Sie, ob die Abzugshaube während des Transports beschädigt wurde.

Die Installation, der elektrische Anschluss und die Verbindungen der Abzugsleitungen muss unter Beachtung der Herstellervorschriften und unter Einhaltung der örtlichen Vorschriften von einer ausgewiesenen Fachkraft ausgeführt werden.

3. Benutzung der Dunstabzugshaube

3.1 Sicherheitshinweise zum Gebrauch



- Während des Betriebes der Dunstabzugshaube müssen die Fettfilter immer eingesetzt sein, ansonsten kann sich Fettdunst in der Haube und im Abluftsystem ablagern.
- Bei Gasherden ist darauf zu achten, dass die Kochstellen nicht ohne Kochgeschirr betrieben werden.
- Bei offenen Gasflammen können Teile des Gerätes durch die aufsteigende Hitze beschädigt werden.

- Flambieren unter der Dunstabzugshaube ist wegen Brandgefahr nicht erlaubt. Die aufsteigende Flamme kann das im Filter abgelagerte Fett entzünden.
- Frittieren oder das Arbeiten mit Ölen und Fetten unter der Dunstabzugshaube darf wegen Brandgefahr nur bei ständiger Beaufsichtigung geschehen.



Achtung! Bei mehrfach verwendetem Öl steigt das Risiko der Selbstentzündung.

Sonstige Arbeiten mit offener Flamme sind nicht erlaubt. Sie könnten den/die Filter oder sonstige Geräteteile beschädigen oder gar einen Brand auslösen.

3.2 Im Abluftbetrieb

Die angesaugte Luft wird durch den Abluftschlauch ins Freie geblasen. Dafür muss in Ihrem Haus ein Ablftschacht bzw. ein ins Freie führendes Ablftrohr vorhanden sein.



Bei Ablftbetrieb der Dunstabzugshaube

und Betrieb von schornsteinabhängigen Feuerungen (z.B. Kohleofen) muss für ausreichende Frischluftzufuhr im Aufstellraum gesorgt werden. Befragen Sie in jedem Fall den zuständigen Kaminkehrermeister.

Falls kein fest installiertes Ablftrohr oder Ablftschach vorhanden ist, müssen Sie die Abzugshaube auf Umluftbetrieb umrüsten. (siehe Kapitel 12.1)

3.3 Im Umluftbetrieb

Die angesaugte Luft wird durch einen Kohlefilter (auch Aktiv-Kohlefilter genannt) gefiltert und im Raum umgewälzt. Der Kohlefilter hält die beim Kochen entstehenden Gerüche fest.

Die filtrierte Luft wird durch Luftöffnungen seitlich oder nach oben zurück in die Küche ausgestoßen.

Wird die Dunstabzugshaube im Umluftbetrieb eingesetzt, ist der gleichzeitige Betrieb einer raumluftabhängigen Feuerstätte unbedenklich.



Das Gerät einige Minuten vor Beginn der Kochvorgänge einschalten.

Es ist sowohl bei Ablft- als auch bei Umluftbetrieb außerdem empfehlenswert, das Gebläse nach dem Kochen noch ca. 5 bis 10 Minuten weiter laufen zu lassen. Damit wird die Küchenluft von verbleibenden Gasen und Gerüchen befreit.

1. Für eine bessere Leistung der Dunstabzugshaube den Auszugteil (soweit vorhanden) herausziehen.

2. Stellen Sie die Geschwindigkeit des Gebläses je nach der abzusaugenden Rauch- oder Dampfmenge ein.

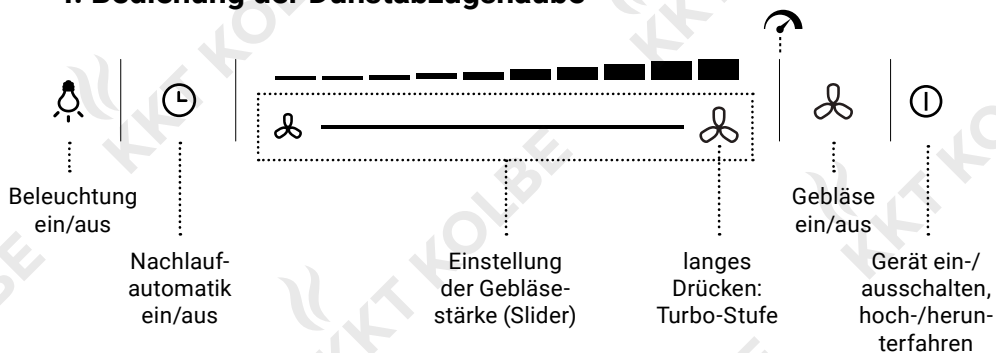
3. Die Dunstabzugshaube erst ca. 5 bis 10 Minuten nach Beendigung des Kochvorgangs wieder ausschalten.

4. Den Dampfsammler (soweit vorhanden) wieder einsetzen.

Nachlauffunktion

Wenn ihr Gerät mit einer Nachlauffunktion ausgestattet ist, können Sie diese mit einer zusätzlichen Taste im Bedienfeld (Kapitel 9) aktivieren.

4. Bedienung der Dunstabzugshaube



① Aus- / Einfahren

- Wenn Sie die Ein-/Ausschalttaste ① 3 Sekunden drücken, beginnt der Auszug auszufahren und bleibt in der höchsten Stellung stehen. Durch erneutes drücken der Taste ① fährt der Auszug wieder ein.
- **Wichtig!** Stellen Sie sicher, dass der Auszug beim Ein- und Ausfahren nicht blockiert oder behindert wird. Es besteht die Gefahr, dass ein Topf (durch überstehenden Griff etc.) angehoben und heißer Inhalt verschüttet wird.
- Im Betriebsmodus stoppt ein kurzes Drücken dieser Taste den Motor (begleitet von einem Summton). Die Leuchten bleiben unbeeinflusst.

⌘ Einstellen der Leistungsstufe

- Mit der Taste ⌘ können Sie das Gebläse ein- und ausschalten.
- Benutzen Sie den Slider ———, um die gewünschte Leistungsstufe einzustellen, indem Sie entweder die gewünschte Intensitätsstufe direkt antippen oder unter dem beleuchteten Stufenbalken auf dem Bedienfeld hin und her fahren.

Dieser verfügt über insgesamt 10 Einstellungen und Kontrollleuchten. Die aktuell eingestellte Leistungsstufe wird auf dem Stufenbalken angezeigt.

⚡ Intensivstufe (Turbo)

- Um die Leistungsstufe auf Maximum zu erhöhen, berühren Sie das Symbol für die maximale Intensität ⌘ unter dem Stufenbalken für längere Zeit (ca. 5 Sekunden). Die letzte Stufe (auf Höhe des ⚡-Symbols) beginnt zu blinken.
- Nach 5 Minuten Betrieb schaltet die Haube wieder zurück auf Stufe 9.

⌚ Timer / Nachlaufautomatik

- Drücken Sie die ⌚-Taste für drei Sekunden. Wenn das Symbol blinkt, ist die automatische Abschaltung nach drei Minuten aktiviert. Das Blinken der Indikatorleuchte zeigt den laufenden Countdown an.

💡 Beleuchtung

- Drücken Sie die 💡-Taste im Betriebsstatus, um das Licht ein- und auszuschalten.

5. Reinigung und Pflege



Vor jeder Installations- Wartungs- oder Reinigungsarbeit die Dunstabzugshaube vom Elektronetz trennen, indem Sie den Netzstecker des Gerätes ziehen oder die Sicherung der Hausinstallation ausschalten bzw. die Schraubabsicherung aus der Hausinstallation ganz heraus-schrauben.

- Die Dunstabzugshaube darf nicht mit einem Dampfreiniger gesäubert werden.
- Verwenden Sie bei (auch matt-) lackierten Geräten keine alkoholhaltigen Reinigungsmittel. Diese können Verfärbungen verursachen.
- Bei Nichtbeachtung der Wartungs- und Reinigungshinweise besteht infolge von Fettablagerungen Brandgefahr!
- Die an Ihrem Gerät vorhandenen Fettfilter sind regelmässig zu reinigen bzw. zu ersetzen. Fettgesättigte Filter können schnell Feuer fangen und verbreiten zudem unangenehme Gerüche.
- Mit Schmutzpartikeln zugesetzte Fettfilter können die Funktion des Geräts stark beeinträchtigt.
- Im Bereich der Bedienelemente nicht zu feucht reinigen um ein Eindringen von Nässe in die Elektronik zu vermeiden.



Besondere Hinweise für Geräte mit Edelstahlgehäuse

Zur Reinigung der Edelstahlflächen eignet sich ein im Handel erhältliches, nicht scheuerndes Edelstahl-Reinigungsmittel. Um ein schnelles Wiederverschmutzen zu verhindern, ist die Behandlung mit einem Edelstahl-Pflegemittel empfehlenswert. Tragen Sie das Mittel mit einem weichen Tuch flächig und sparsam auf.



Verwenden Sie im Bereich der Bedienelemente auf keinen Fall Edelstahl-Reinigungsmittel.

Bei der Reinigen von Metallfettfiltern darauf achten, dass das Gitter nicht beschädigt wird. Durch häufiges Reinigen oder durch die Verwendung von aggressiven Reinigungsmitteln können Farbveränderungen der Metalloberfläche auftreten. Diese haben keinen Einfluss auf die Filterfunktion und sind **kein Reklamationsgrund**.

5.1 Reinigen des Metallfettfilters für Abluftbetrieb

- Die Metallfettfilter in heißem Spülwasser gut einweichen, dann mit einer weichen Bürste reinigen und mit heißem Wasser gut abbrausen. Eventuell den Vorgang wiederholen.

Reinigung und Pflege

- Die Metallfettfilter können auch in der Geschirrspülmaschine bei einem Normalprogramm mit 55 °C gereinigt werden.
- Aufgrund möglicher Fettablagerungen an Geschirr oder der Ansammlung von Speiseresten im Gittergewebe sollten die Metallfettfilter separat von Geschirr und Gläsern gereinigt werden. Stark zugesetzte Metallfettfilter sollten vorher in heißem Spülwasser gut eingeweicht werden.
- **Durch häufiges Reinigen oder durch die Verwendung von aggressiven Reinigungsmitteln können Farbveränderungen der Metalloberfläche auftreten. Diese haben keinen Einfluss auf die Filterfunktion und sind kein Reklamationsgrund.**



Vermeiden Sie alkalische Geschirrspülmaschinenreiniger (ph-Wert über 7).

5.2 Aktivkohlefilter

Herkömmliche Aktivkohlefilter (in der Regel runde Form) können weder gewaschen, noch regeneriert werden. Sie müssen bei normaler Benutzung alle 3 Monate oder je nach Kochgewohnheit früher ersetzt werden. Der Aktivkohlefilter neutralisiert unangenehme Gerüche aus der Raumluft - diesen benötigen Sie aber lediglich bei Umluftbetrieb der Dunstabzugshaube.



Original-Aktivkohlefilter für dieses Modell: K606

5.3 Beleuchtung

Bei diesem Gerät handelt es sich um eine integrierte LED-Beleuchtung, die nicht gewechselt werden muss.

6. Fehlerbehebung



Sollte die nachfolgende Tabelle keine Abhilfe schaffen, liegt möglicherweise ein größeres technisches Problem vor.

Versuchen Sie ggf. auf keinen Fall Reparaturen an elektrischen / elektronischen Komponenten des Geräts selbst vorzunehmen.

Rufen Sie den Kundendienst.

6.1 Kundenservice

Bei technischen Fragen zu Ihrem Gerät wenden Sie sich bitte an:

KKT KOLBE Kundenservice

Tel. 09502 667930

Mail: info@kolbe.de

www: www.kolbe.de



→ Weitere Daten und Dokumente finden Sie auf unserer Website unter **Support-Center**.

6.2 Fehler, mögliche Ursachen und Lösungen

Fehler	Mögliche Ursache	Lösung
Beleuchtung funktioniert nicht, Motor läuft nicht	Kein Strom / Gerätekabel nicht richtig angeschlossen	Stromversorgung und Sicherung kontrollieren, Kabel richtig anschliessen
Beleuchtung ist an, aber Motor läuft nicht	Lüftungsklappe blockiert	Blockierung beheben
	Motor defekt	Motor ersetzen
Motor riecht verdächtig	Motor defekt	Motor ersetzen
Beleuchtung funktioniert nicht	Lampen defekt / nicht richtig eingesetzt	Lampe überprüfen, ob richtig montiert / defekt, ggf. Lampe ersetzen
Ungenügender Luftabzug	Distanz zwischen Haube und Kochfeld zu gross	Haube tiefer hängen: optim. Abstand 65 - 75 cm
	Zu viel Zugluft durch offene Fenster oder Türen	Türen und Fenster schliessen
	Unterdruck im Raum durch ungenügend Luftzufuhr	Frischluftzufuhr sicherstellen
	Verschmutzte Filter	Fettfilter reinigen, Kohlefilter min. alle 6 Monate ersetzen
	Querschnitt der Luftleitung zu gering	Auf Querschnitt 150 mm (von Haube bis Mauerkas- ten inkl.) achten
	Luftfluss blockiert / gebremst	Luftleitung auf Blockaden prüfen, ggf. auf bewegliche Lamellen der äußeren Ab- deckplatte achten, ggf. Fliegengitter entfernen
Gerät vibriert	Ventilatorflügel beschädigt	Nur von qualifiziertem Personal reparieren lassen
	Motor nicht fest montiert	Motor richtig befestigen
	Haube nicht richtig fixiert	Aufhängung überprüfen, Haube gut fixieren
Gerät ist instabil	Befestigung nicht fest montiert	Montage überprüfen
	Befestigungsschrauben nicht fest angezogen	Befestigungsschrauben fest anziehen

Installation

7. Installation

Installieren Sie das Gerät nur an geeigneter Stelle.

Wir empfehlen die Installation des Geräts durch einen Fachmann.

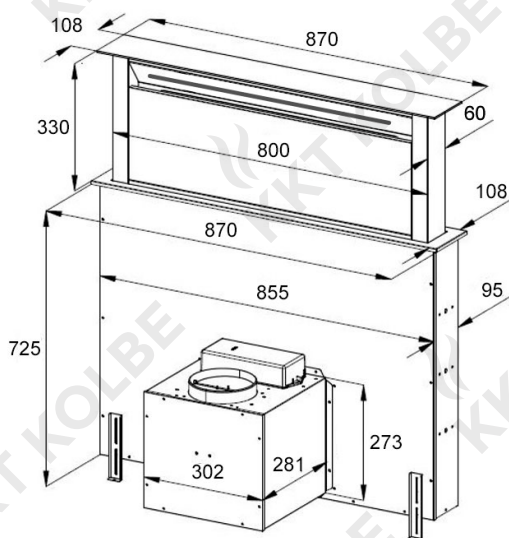
Halten Sie sich bei der Installation der Abzugshaube an Angaben im Kapitel "Montage der Dunstabzugshaube" und folgen Sie der Nummerierung der Arbeitsschritte und der Zusatzanweisungen.

Bei Ausführung mit Luftabstoß nach außen werden die Dämpfe über einen am Verbindungsring angeschlossenen Abluftschlauch nach außen abgesaugt. Der Durchmesser des Abluftschlauches muss mit dem des Verbindungsringes übereinstimmen. Wird ein Rauchrückschlagventil benutzt oder ist eines vorgesehen, prüfen Sie, ob es nach der Installation des Abluftschlauches frei öffnen und schließen kann.

7.1 Installationsangaben / Maßskizze



Hinweis:
Überprüfen Sie vor der Installation, ob die angegebenen Maße mit den Abmessungen am Produkt übereinstimmen.





Schließen Sie das Gerät erst dann an das Stromnetz an, wenn es ordnungsgemäß installiert ist.

7.2 Verwendung der Abzugshaube als Ablufthaube (mit Luftabstoß nach Außen)

Sollte die Dunstabzugshaube werkseitig mit einem Kohlefilter ausgestattet sein, müssen Sie diesen entfernen. Er ist nur für den Einsatz Ihrer Abzugshauben im Umluftbetrieb sinnvoll nutzbar.

7.3 Umrüstung der Abzugshaube in eine Umlufthaube

Wenn Sie das Gerät - soweit dafür ausgestattet - als Umlufthaube verwenden möchten, müssen Sie vor dem Gebrauch der Abzugshaube den/die Aktiv-Kohlefilter am Lüftermotor montieren.

Andernfalls müssen Sie sich den/die Aktivkohlefilter vom Lieferanten/Händler Ihrer Abzugshaube beschaffen.

7.4 Elektrischer Anschluss



Prüfen Sie vor dem Anschluss der Abzugshaube, ob die auf dem Typenschild angegebene Spannung (V) mit der Netzspannung Ihrer Wohnung übereinstimmt.



Installieren Sie das Gerät auf keinen Fall wenn die Angaben auf dem Typenschild nicht mit Ihrer Netzspannung übereinstimmt.

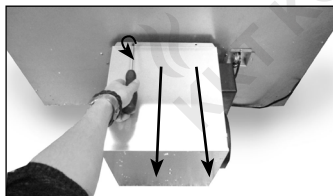
Das Typenschild befindet sich im Inneren der Abzugshaube, hinter dem Fettfilter.

Ist die Dunstabzugshaube mit einem Standardstecker versehen, schließen Sie diesen an eine gut zugängliche Standard-Steckdose an.

7.5 Montage des Aktivkohlefilters

(anstelle der kombinierten Metall / Aktivkohlefilters)

1. Stromversorgung trennen.
2. Gebläse abschrauben und abziehen.



3. Aktivkohlefilter im UZS auf den Motor aufdrehen.



8. Informationen zur Abluftleitung

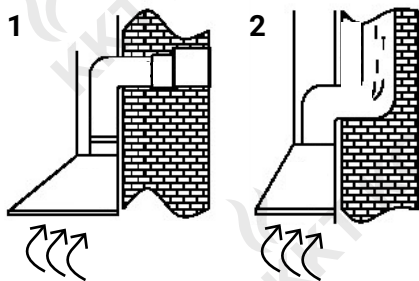


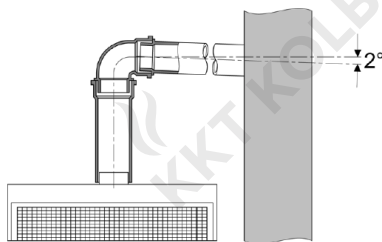
Abb. 1: Abluft ins Freie

Abb. 2: Abluft über Schacht / Kamin

- Die Abluftleitung sollte möglichst kurz und geradlinig sein.
- Der Durchmesser der Abluftleitung sollte nicht kleiner als 150 mm sein, weil sonst mit höherem Laufgeräusch oder verringerter Absaugleistung zu rechnen ist.
- Verwenden oder formen Sie nur Bögen mit grossen Radien. Kleine Radien vermindern die Luftleistung der Abzugshaube.
- Verwenden Sie als Abluftleitung nur glatte Rohre oder flexible Abluftschläuche aus nicht brennbarem Material.
- Bei waagerechtem Verlegen der Abluftleitung muss ein Mindestgefälle von 1 cm je Meter bzw. ein Neigungswinkel von 2° eingehalten werden. (**Abb. 3**) Es könnte sonst Kondenswasser in den Motor der Abzugshaube laufen.

- Wird die Abluft in einen Abluftkanal geführt, muss das Ende des Einführungsstutzens in Strömungsrichtung gelenkt werden.
- Wird die Abluftleitung durch kühle Räume, Dachböden usw. verlegt, kann ein starkes Temperaturgefälle innerhalb der einzelnen Leitungsbereiche auftreten. Es ist daher mit Schwitz- oder Kondenswasser zu rechnen. Dies macht eine Isolation der Abluftleitung erforderlich.
- Unter Umständen ist neben einer genügenden Isolation eine Kondenswassersperre zu installieren (in führenden Baumärkten erhältlich).

3



KKT KOLBE ist nicht verantwortlich für eventuelle Störungen, die durch Nichteinhaltung der vorgenannten Hinweise und Vorschriften entstehen sollten.

9. Montage der Dunstabzugshaube



1. Vor der Installation die Umgebung gründlich reinigen, damit bei der ersten Inbetriebnahme kein Staub oder Bauschutt angesaugt werden kann.
2. Der Abluftschlauch darf nicht gemeinsam mit Gasrohren, Heissluftrohren etc. durch einen Schacht geführt werden.
3. Der Abluftschlauch sollte möglichst gerade von der Haube weggeführt bzw. mit einer maximalen Biegung von 120° nach Außen geführt und an der Außenwand befestigt werden.
4. Um Fettansammlungen in einer Ecke zu vermeiden, achten Sie bei der Installation darauf, dass die Haube horizontal aufgehängt ist.

9.1 Vorbereitungen

- Genauen Standort der Haube festlegen und die Stromzufuhr an der richtigen Stelle sicherstellen. Vor Beginn der Montage müssen alle entsprechenden Kernbohrungen für die Verlegung des Abluftschlauches vorhanden sein bzw. gemacht werden.



Die Montagezeit beträgt 1-3 Stunden und es sind zur Montage 2 Personen notwendig.

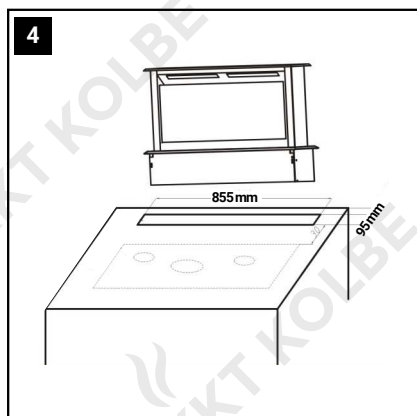
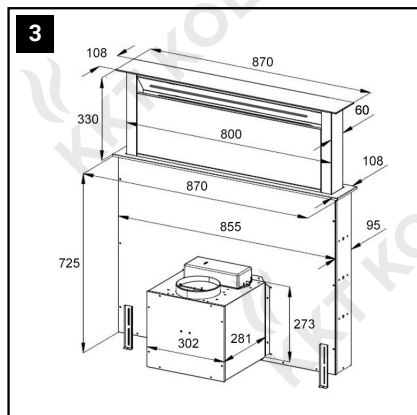


9.2 Montageschema

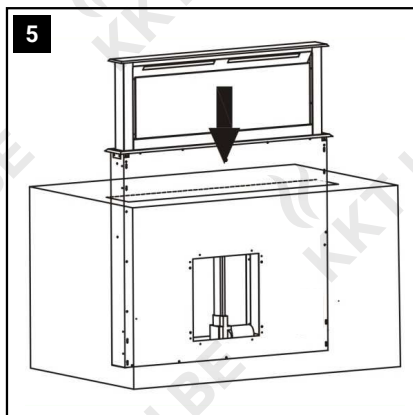
- Bitte besorgen Sie sich eine Abluftleitung 150 mm mit zwei Schlauchschellen (Nicht im Lieferumfang enthalten!)
- **Hinweis:** Die Lüftungsanlage hat scharfe Kanten. Verwenden Sie Sicherheitshandschuhe.



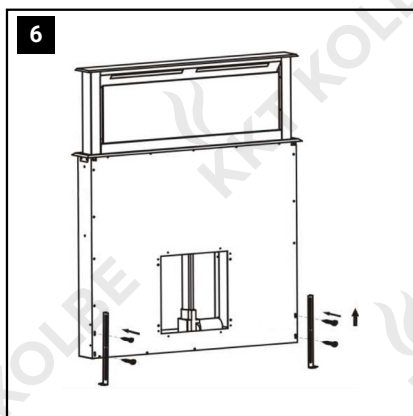
Montage



- Versehen Sie die Arbeitsplatte mit dem passenden Ausschnitt (855 x 95 mm) für die Lüftungsanlage.
- **Hinweis: Überprüfen Sie vor dem Aussägen, ob die angegebenen Maße mit den Abmessungen am Produkt übereinstimmen.**

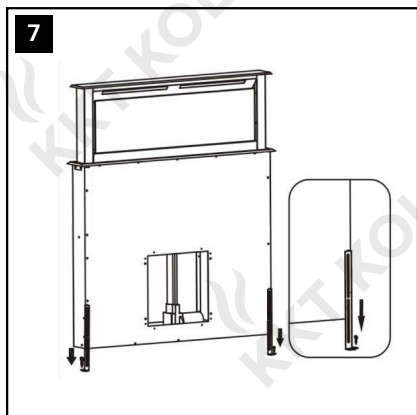


- Setzen Sie die Lüftungsanlage in den Arbeitsplattenausschnitt ein und verbinden Sie diese mittels Halteschienen unter der Arbeitsplatte und am Korpus.

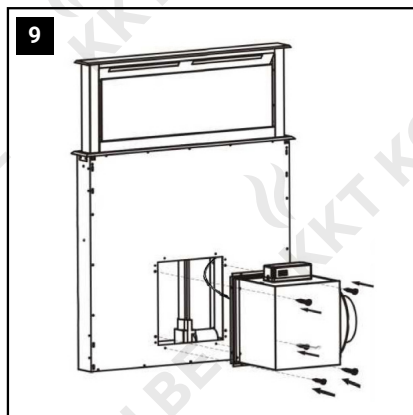


- Montieren Sie die Füße.

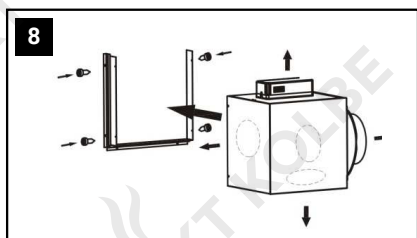
Montage



- Stellen Sie die passende Höhe der Füße ein.

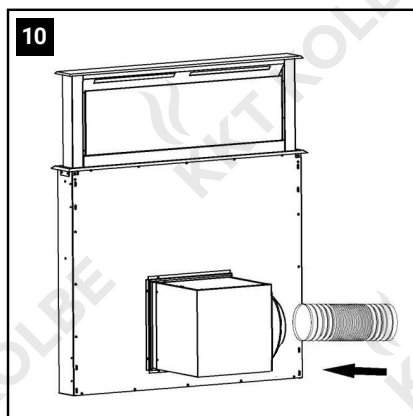


- Fügen Sie die Steckkontakte zusammen und prüfen Sie das Gerät auf Funktion.
- Verschrauben Sie die Motoreinheit an der Halterung mit dem Gehäuse.



- Sie haben die Möglichkeit die Motoreinheit je nach Lage der hierfür vorgesehenen Öffnung am Lüftungsgehäuse anzuschließen. Drehen Sie den Lüftungsausgang hierfür in die passende Richtung und verschrauben Sie den Motor mit der Halterung.

Hinweis: Achten Sie dabei auf ausreichend Kabelreserver für die Steckverbindung!



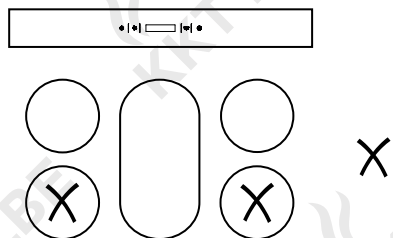
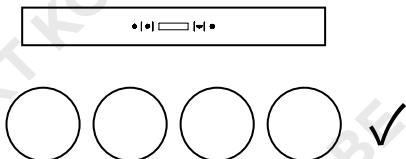
- Befestigen Sie die Abluftleitung am Lüftungsausgang der Motoreinheit und verbinden sie diese mit der Abluftöffnung mittels der Schlauchschellen.

Hinweise zur Wahl Ihres Kochfelds

10. Hinweise zur Wahl Ihres Kochfelds

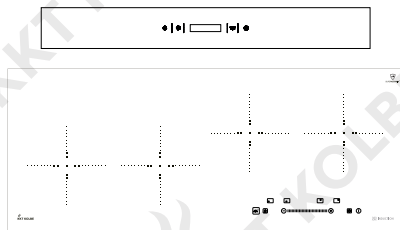
Um eine optimale Funktionsfähigkeit des versenkbaren Dunstabzugs zu gewährleisten, empfehlen wir Ihnen, dieses Modell nur mit einem Kochfeld zu kombinieren, das die folgenden Voraussetzungen erfüllt:

- Das Kochfeld sollte eine max. Breite von 92 cm besitzen.
- Die Kochzonen sollten nebeneinander liegen und nicht hintereinander, wie in der folgenden Abbildung (Draufsicht) dargestellt:



Beispiele für geeignete Kochfelder von KKT Kolbe:

- IND9020RL
- KF9000RL
- IND9052FZ



Beispiel: IND9020RL

Beispiele für Kochfelder, die sich nicht für die Kombination mit diesem Modell eignen:

- KF9005RL
- IND8000RL
- KF7705ED/RL
- EMG7515ED/S

11. KKT KOLBE Gewährleistung

Zur Inanspruchnahme von Gewährleistungen ist in jedem Fall die Vorlage des Kaufbeleges erforderlich.

Für unsere KKT KOLBE-Geräte leisten wir unabhängig von den Verpflichtungen des Händlers aus dem Kaufvertrag gegenüber dem Endabnehmer unter den nachstehenden

Bedingungen Gewährleistung:

Die Gewährleistung erstreckt sich auf die unentgeltliche Instandsetzung des Gerätes bzw. der beanstandeten Teile. Anspruch auf kostenlosen Ersatz besteht nur für solche Teile, die Fehler im Werkstoff und in der Verarbeitung aufweisen. Übernommen werden dabei sämtliche direkten Lohn- und Materialkosten, die zur Beseitigung dieses Mangels anfallen. Weitergehende Ansprüche sind ausgeschlossen.

1. Die Gewährleistung beträgt 24 Monate und beginnt mit dem Zeitpunkt der Übergabe, der durch Rechnung oder Lieferschein nachzuweisen ist. Ab dem 7. Monat hat der Käufer die Beweispflicht, dass der Mangel schon bei Auslieferung vorhanden war.

2. Innerhalb der Gewährleistung werden alle Funktionsfehler, die trotz vorschriftsmäßigem Anschluss, sachgemäßer Behandlung und Beachtung der gültigen KKT KOLBE-Einbauvorschriften und Betriebsanleitungen nachweisbar auf Fabrikations- oder Materialfehler zurückzuführen sind, durch unseren Kundendienst beseitigt. Emaille und Lackschäden werden nur dann von dieser Werksgarantie erfasst, wenn sie innerhalb von 1 Woche nach Übergabe des KKT KOLBE Gerätes unserem Kundendienst angezeigt werden. Transportschäden müssen entsprechend den Bedingungen des Transporteurs gegen den Transporteur geltend gemacht werden.

3. Durch Inanspruchnahme der Gewährleistung verlängert sich die Gewährleistungszeit weder für das Gerät noch für neu eingebaute Teile. Ausgewechselte Teile gehen in unser Eigentum über.

4. Über Ort, Art und Umfang der durchzuführenden Reparatur oder über einen Austausch des Gerätes entscheidet KKT KOLBE nach Ermessen. Soweit nicht anders vereinbart, ist unsere Kundendienstzentrale zu benachrichtigen. Die Reparatur erfolgt ausschließlich in unserer Kundendienstwerkstatt. Während der ersten 6 Monate trägt KKT KOLBE die Kosten für Rückholung, Reparatur und Rückversand. Ab dem 7. Monat liegt dies im Ermessen von KKT KOLBE.

5. Die für die Reparatur erforderlichen Ersatzteile und die anfallende Arbeitszeit werden nicht berechnet.

6. Wir haften nicht für Schäden und Mängel an Geräten und deren Teile, die verursacht wurden durch:

- Äußere chemische oder physikalische Einwirkungen bei Transport, Lagerung, Aufstellung und Benutzung (z.B. Schäden durch Abschrecken mit Wasser, überlaufende Speisen, Kondenswasser, Überhitzung).
- Haarrissbildung bei emaillierten oder kachelglasierten Teilen ist kein Qualitätsmangel.
- Falsche Größenwahl.
- Nichtbeachtung unserer Aufstellungs- und Bedienungsanleitung, der jeweils geltenden baurechtlichen allgemeinen und örtlichen Vorschriften der zuständigen Behörden, Elektrizitätsversorgungsunternehmen.
- Ungewöhnlichen Spannungsschwankungen gegenüber der Nennspannung bei Elektrogeräten.
- Falsche Bedienung und Überlastung und dadurch verursachter Überhitzung der Geräte, unsachgemäßer Behandlung, ungenügender Pflege, unzureichender Reinigung der Geräte oder ihrer Teile; Verwendung ungeeigneter Putzmittel (siehe Bedienungsanleitung).
- Rostbildung im Innenraum des Gerätes (weil z.B. Lebensmittel im Ofen gelagert wurden) durch Feuchtigkeit.

7. Wir haften nicht für mittelbare und unmittelbare Schäden, die durch die Geräte verursacht werden.

Dazu gehören auch Raumverschmutzungen, die durch Zersetzungsprodukte organischer Staubanteile hervorgerufen werden und deren Pyrolyseprodukte sich als dunkler Belag auf Tapeten, Möbeln, Textilien und Offenteilen niederschlagen können.

Fällt die Beseitigung eines Mangels nicht unter unsere Gewährleistung, dann hat der Endabnehmer für die Kosten des Monteurbesuches und der Instandsetzung aufzukommen.

Die KKT KOLBE Küchentechnik GmbH & Co. KG übernimmt nur in Deutschland oder Österreich Gewährleistung für seine Produkte. In anderen Ländern wenden Sie sich bitte an den Verkäufer. (Stand 04.2018)

Konformitätserklärung



Hiermit erklärt KKT KOLBE Küchentechnik GmbH & Co. KG, dass sich das in dieser Bedienungsanleitung beschriebene Gerät in Übereinstimmung mit den grundlegenden Anforderungen und den übrigen einschlägigen Bestimmungen der Richtlinie 2014/53/EU befindet.

Eine ausführliche RED Konformitätserklärung finden Sie im Internet unter www.kolbe.de auf der Produktseite Ihres Gerätes unter den Downloads.



User's manual

for your Down-Draft cooker hood

Model: **DRAFT865**

PREMIUM
LINE





This symbol on the product or its packaging indicates that this product must not be treated as normal household waste, but must be disposed of at a collection point for the recycling of electrical and electronic equipment. (European Directive 2012/19/EU on Waste Electrical and Electronic Equipment (WEEE)).

The environment and health are endangered by incorrect disposal. By ensuring that the appliance is disposed of properly, you help to avoid possible hazards.

For more information about the treatment, recovering and recycling of this product, contact your local council, your waste disposal company or the seller.



This icon indicates a hazardous situation.

You will find it in particular in all descriptions of the steps that can pose a danger to persons.

Observe these safety instructions and behave accordingly cautiously. Pass these warnings on to other users as well.



This icon indicates a warning.

You will find it in the description of the work steps which must be particularly observed so that damage to the appliance can be prevented.

Also pass on these safety instructions to all appliance users.



This icon indicates an information.

This symbol indicates useful tips and calls attention to proper procedure and behavior.

The observance of the notes marked with this icon may save you many problems.



Safety informations

- Keep children away from the appliance. The operation of the device by children is permitted only under adult supervision.
- The appliance is designed for household operation and is to be used exclusively for that.
- Read this manual thoroughly before installing and using the unit.
- Installation should be performed by qualified personnel.
- If necessary, the exhaust hose of the unit must be laid out in a separate exhaust air shaft. It must not be laid through any other shafts or chimneys.
- Check whether the technical data (V and Hz) on the rating plate of the device correspond to those of your house wiring. If these do not match, return the unit to the point of sale. If you are unclear, please contact your power supplier.
- The appliance and the filter(s) must be cleaned regularly to ensure proper operation. Please refer to the section „Care and cleaning“. Filters soiled with grease or oil pose a great fire hazard.
- The outside of the appliance may only be cleaned when it is switched off.
- For internal cleaning of the appliance, it must be disconnected from the mains supply.
- In case of malfunction of the device, the customer service is notified. Do not attempt to repair the appliance yourself under any circumstances.
- Keep the room well ventilated when operating the appliance above a gas stove.



Accessible parts of the appliance can become hot when cooking appliances are in operation underneath.



Before the exhaust air operation, make sure no open fire is burning in the fireplace. Smoke and toxic combustion gases could be drawn from the chimney or flue, into living rooms. This can be life threatening!

Thank you!

Thank you and congratulations on the purchase of your new cooker hood.

We recommend that you read these operating instructions carefully. You will become familiar with your new device faster and better. Mark the points that are important to you and keep this document in such a way that you can look it up at any time and pass it on to any other users. You have chosen a good appliance, which will serve you for many years with proper operation and maintenance. Our devices are not intended for commercial use. They are designed for household use.

For commercial use, the warranty is reduced by 50 %.

Please note that we are constantly updating our manuals.



If you see any discrepancies:

You can always find the most recent version of your user manual on the corresponding product page or the support page at www.kolbe.de .

Due to continuous development, we reserve the right to make technical changes including errors or other aberrations without notice.

This also applies in particular to dimensional data or cut-out dimensions.

User's manual

Down-draft cooker hood DRAFT 865

Version 3.0

© KKT KOLBE Küchentechnik GmbH & Co. KG.

KKT KOLBE is a registered trademark.

Table of content

Overview

1. General notes	28
1.1 Intended use	
1.2 Protection of the environment	
1.3 Tips and general advice	
2. Before using the hood	29
3. Using the hood	29
3.1 Operating safety information	
3.2 In exhaust air mode	
3.3 In circulation air mode	
4. Operating the appliance	31
5. Care and cleaning	32
5.1 Cleaning the metal grease filter	
5.2 Carbon filters	
5.3 Lighting	
6. Troubleshooting	33
6.1 Customer service	
6.2 Faults, possible causes and solutions	
7. Installation	35
7.1 Installation data	
7.2 Using the extractor hood as an exhaust air hood	
7.3 Converting the extractor hood to a circulation hood	
7.4 Electrical connection	
7.5 Mounting the carbon filter	
8. Informations on air flow	37
9. Mounting the hood	38
12.1 Preparation	
12.2 Mounting scheme	
10. Notes on choosing your hob	41
Declaration of conformity	42

1. General notes

1.1 Intended use



The appliance is intended for domestic use. The manufacturer is not responsible for damage resulting from improper use or maloperation.



Extractor hoods remove unpleasant odours and vapours and create a pleasant room atmosphere. Particles of grease, steam and also moisture are absorbed by the grease filter.

A correctly dimensioned extractor hood creates a pleasant room climate without producing draughts and ensures a bearable air humidity of 40-60%.

We recommend combining this model with a hob with cooking zones arranged side by side (see "Instructions for selecting the hob").



Make sure no open fire is burning in the fireplace before you switch on the appliance or there may be a heavy smoke formation in your home.

Toxic combustion gases can also be drawn from the chimney or flue, into living rooms. This can be lethally dangerous!

1.2 Protection of the environment

1.2.1 Package

The packing materials are 100% recyclable. Comply with local regulations for their disposal.



The packing materials (plastic bags, polystyrene moulded parts etc) are dangerous for children. So keep packing material out of the reach of children.

1.2.2 Disposal

If this appliance is a replacement for an old one, please dispose of your old appliance according to the statutory regulations. Prior to disposal the appliance must be rendered unserviceable by cutting off the power supply cable. The appliance is to be sent for disposal to the responsible collection authorities.

1.3 General tips



a) Prior to carrying out cleaning or maintenance work the power supply to the extractor hood is to be cut off by removing the supply plug or tripping out or removing the fuse.

b) The air extracted from the hood is not to be routed over the exhaust air

General notes

pipeline of the heater or other non-electric operated appliances.

c) No flambé dishes are to be prepared under the extractor hood. The open flames could destroy the hood or even cause a kitchen fire.

d) Never leave pans unwatched when frying because fat can easily catch fire.

e) Constant maintenance guarantees problem-free operation and optimal hood performance.

f) If the hood is used together with other nonelectrically operated appliances, the room partial vacuum must not exceed 4 Pa (4×10^{-5} bar).

g) Make sure that the room is adequately ventilated.

h) Regularly clean encrusted food from appliance surfaces.

i) Regularly clean or replace the filter.



The exhaust air hose must not be made from or contain flammable materials.

2. Before using the hood



Ensure that the hood has not suffered damage during transport.

Installation and connection of the electrical supply and the exhaust air must be carried out by experienced tradesmen according to the manufacturer's instructions and in compliance with the local requirements.

3. Using the hood

3.1 Operating safety information



- The grease filter must always be in place when operating the hood, otherwise grease vapour can become deposited in the hood and the exhaust air system.
- With gas hobs, take care that hobs are not operated without cooking utensils. Parts of the hood can be damaged by the rising heat from open gas flames.
- Flame cooking under the hood is not permitted due to the fire risk. The rising flame can set fire to grease deposited in the filter.

- Due to the fire risk, frying or cooking with oils and fats under the hood is only to take place under constant surveillance.

Attention! The risk of self-ignition increases with oils which have been used repeatedly used.



Other activities with an open flame are not permitted. These could damage the filter or other parts of the appliance or even start a fire.

3.2 In exhaust air mode

The extracted air is emitted outdoors via the exhaust hose.

For this purpose your house must have an exhaust air shaft or an exhaust air pipeline leading outdoors.



When using the hood in exhaust air mode

and operating with chimney-dependent firing methods, (e.g. coal oven) care must be taken for an adequate supply of fresh air in the installation location. Always discuss this with your responsible chimney-sweeping specialist.

If no permanently installed exhaust air pipeline or exhaust air shaft is available, you must operate the hood in circulation air mode. (see chapter 12.1)

3.3 In circulation air mode

The inlet air is filtered through a carbon filter (also known as active carbon filter) and circulated in the room. The carbon filter captures the odours produced through cooking.

The filtered air is circulated back into the kitchen through air openings at the side or on the top.

If the hood is used in circulation air mode, it is absolutely safe to simultaneously operate a room air-dependent fire.



Switch on the appliance a few minutes prior to commencing cooking.

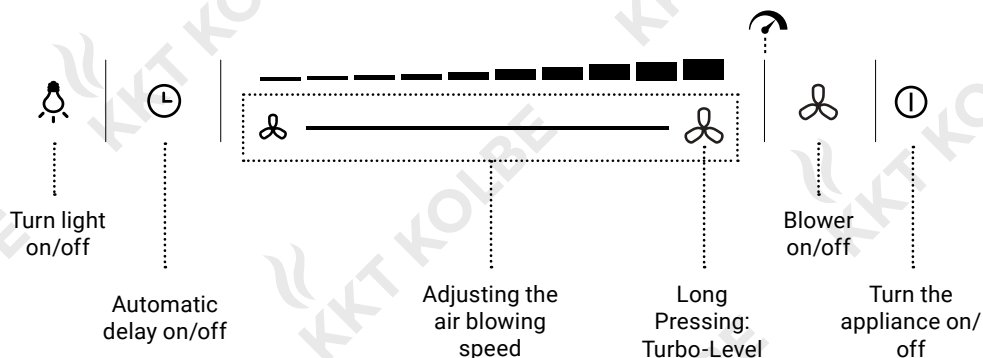
It is recommended with both exhaust and circulation air modes to run the fan a further ca. 5 to 10 minutes after cooking. This will free the kitchen air of any remaining steam and odours.

1. For improved hood performance, pull out the steam collector (where fitted).
2. Set the fan speed according to the amount of smoke and odours to be extracted.
3. Operate the hood for another ca. 5 to 10 minutes after finishing cooking.
4. Refit the steam collector (where fitted).

After-run function

If your appliance is fitted with an after-run function, this can be activated by an additional key on the control panel (chapter 9).


4. Operating the appliance



① Lifting the hood up / down

- If you press the extract button ① for 2 seconds, the hood begins to lift up and remain in the highest position available. By pressing the ① key again, the hood retracts.
- **Important !** : Make sure that the core is not blocked or obstructed during extension and retraction. There is a risk that a pot will be lifted (by a protruding handle, etc.) and hot contents will be spilled.
- In working state, press this button briefly to stop the motor with a buzz, without affecting the lamp function.

🌀 Adjusting the power intensity

- Use the button 🌀 to switch the blower on and off.
- Use the Slider  to set the desired power level by either touching the desired intensity level directly or moving back and forth under the illuminated step bar on the control panel.

The slider control has a total of 10 settings and indicator lights and the currently set power level is displayed on the level bar.

🌀 Intensive level (Turbo)

- To increase the power level to maximum, touch the maximum intensity icon 🌀 below the level bar for a longer time (about 5 seconds). The last step (at the level of the 🌀 icon) will start flashing.
- After 5 minutes of operation the hood will switch back to level 9.

🕒 Automatic delay / Timer

- Press the 🕒 button for three seconds. When the icon starts to flash, the automatic delay is activated. The indicator light will be flashing to show that it is counting down.

💡 Lighting

- Press the 💡 key in the operating status to switch the light on and off.

5. Care and cleaning



Prior to any maintenance or cleaning work, isolate the hood from the electrical supply by pulling out the appliance connector plug or tripping the house installation circuit breaker or fully unscrew the screw type fuse from the house installation

- The extractor hood is not to be cleaned with a steam cleaner.
- Do not use cleaning agents containing alcohol to clean appliances with a matt black finish. These can lead to discolouring.
- Non-compliance with the maintenance and cleaning instructions can result in a fire hazard due to grease deposits!
- The grease filters on your appliance are to be cleaned or replaced at regular intervals.
- Filters saturated with grease can quickly catch fire and also distribute unpleasant odours.
- Grease filters obstructed by dirt particles seriously impair the appliance function.
- When cleaning the area of the control elements, take great care to prevent water entering the electronics.



Special information for appliances with a stainless steel casing

A commercially available non-abrasive stainless steel cleaning agent should be used for cleaning stainless steel surfaces.

Treatment with a stainless steel preservative is recommended to prevent surfaces becoming quickly re-soiled. Apply the agent all over and economically using a soft cloth.



Never use stainless steel cleaning agents in the vicinity of the control elements.

When cleaning metal grease filters take care not to damage the mesh. Frequent cleaning or the use of aggressive cleaning agents can cause colour changes to the metal surface. These do not affect the filter function and are **not reasons for complaint**.

5.1 Cleaning the metal grease filter for exhaust air mode

- Soak the metal grease filters well in hot rinse water, then clean them with a soft brush and then rinse well with hot water. If necessary, repeat the process.
- The metal grease filters can also be cleaned in the dishwasher in a standard program with 55 ° C.

Care and cleaning

- Due to possible fatty deposits on dishes or the accumulation of food particles in the mesh, the metal grease filters should be cleaned separately from dishes and glasses. Highly added metal grease filters should first be soaked well in hot rinse water.
- Allow the filter to dry thoroughly and carefully replace it in the extractor hood.
- **Frequent cleaning or the use of aggressive cleaning agents can cause color changes of the metal surface. These have no influence on the filter function and are not a reason for complaint.**



Avoid using alkaline dishwasher cleaning agents (pH value over 7).

5.2 Carbon filters

Traditional carbon filters (normally round in shape) can be neither washer nor regenerated. In normal use and depending on their size, replace every 4 to 6 months. Comply with the relevant instructions on the package.

The carbon filter neutralises unpleasant odours from the room air - but you only need this when operating the extractor hood in recirculation mode.



original carbon filter
for this model: **K606**

5.3 Lighting

This appliance has a built-in LED-stripe. This stripe doesn't have to be replaced.

6. Troubleshooting



If all the following checks fail to remedy the fault, it is possible you have a more serious problem.

In no circumstances try to repair the electronic/electrical components in the appliance.

Contact your Customer Service.

6.1 Customer service

For technical queries concerning your appliance please contact the customer service office of your dealer.

The type and rating plate is located inside the appliance (remove the grease filter)

6.2 Faults, possible causes and solutions

Fault	Possible cause	Solution
Both light and fan do not work	No power / device cable not connected properly	Check power supply and fuse, connect cable correctly
Light on, but fan does not work	Ventilation flap blocked	Eliminate blockage
	Motor is damaged	Replace motor
Motor smells ominously	Motor is damaged	Replace motor.
Lighting does not work	Lamps are not fitted correctly / damaged	Check the lamp, whether it is properly fitted / defective, if necessary, replace lamp
Insufficient suction	Distance between hood and hob too large	Readjust the distance to 65 - 75 cm
	Too much drafts through open windows or doors	Close doors and windows
	Negative pressure in the room due to insufficient air supply	Ensure sufficient fresh air supply
	Dirty filters	Clean grease filter(s), replace carbon filter(s) at least every 6 months
	insufficient size of exhaust air pipeline	Ensure cross section 150 mm (from hood to wall box incl.)
	Air flow blocked / slowed	Check air duct for blockages, if necessary use outer cover plate with movable louvres / remove fly screen
Serious vibration of the appliance	Fan blade damaged	Repair by qualified personnel only
	Fan motor is not fixed tightly	Fix the motor properly
	Hood is not fixed properly	Check whether bracket are in proper position, fix hood properly
Appliance is unstable	Fixing not permanently mounted	Check the mounting
	Fixing screws not tightened	Tighten fixing screws

Installation

7. Installation

Install the appliance in a suitable place only.
The installation of the appliance by a specialist is recommended.

When installing the cooker hood, follow the instructions given in the chapter "Mounting the hood" and follow the numbering of the work steps and the additional instructions.

In the execution with air exhausted outdoors, the vapours are extracted via an air exhaust hose fixed to the connector ring.

The diameter of the exhaust air hose must conform to that of the connector ring.

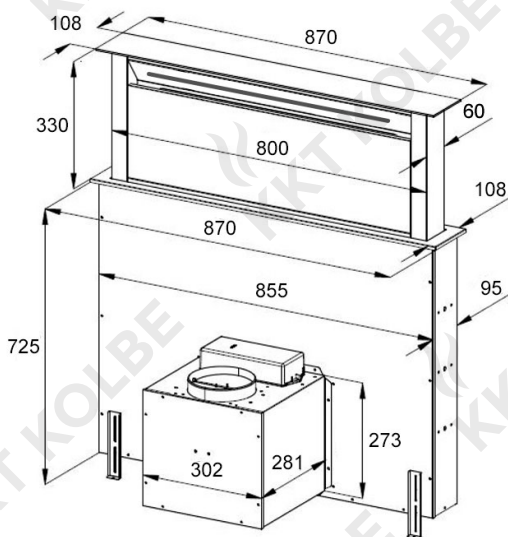
If a smoke non-return valve is used or is planned, check whether it can open and close freely after the installation of the exhaust air hose.

7.1 Installation data / dimensions



Hinweis:

Before installation, check that the dimensions indicated correspond to the dimensions of the product.



Installation



Only connect the appliance to the power supply once it is properly installed.

7.2 Using the extractor hood as an exhaust air hood (with air extracted to outdoors)

If the extractor hood has been fitted at the factory with a carbon filter, this must be removed. It is only practicable to use this when operating your hood in circulation mode.

7.3 Converting the extractor hood to a circulation hood

If you wish to use an appropriately fitted hood as a circulation hood, you must mount the active carbon filter(s) to the fan motor before using the hood. The active carbon filter(s) is/are included in the scope of supply with some models. Otherwise you must obtain the active carbon filter(s) from the supplier of your extractor hood. You must also change your hood over to the „Filter position“ at the device provided (lever or ball handle).

7.4 Electrical connection



Before connecting the extractor hood, check that the voltage stated on the rating plate (V) agrees with the supply voltage in your home.



Never install the appliance if the data on the rating plate does not agree with your supply voltage.

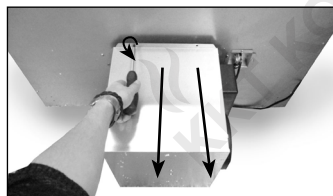
You will find the rating plate inside the appliance, behind the grease filter.

If the extractor hood is fitted with a standard connector plug, connect this to an easily accessible standard socket.

7.5 Mounting the carbon filter

(instead of the combined metal / carbon filters)

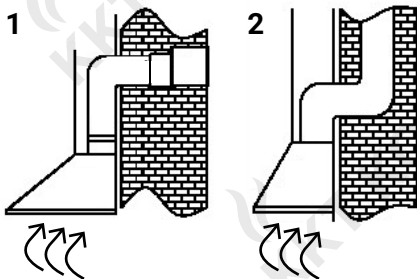
1. Disconnect power supply.
2. Unscrew the fan unit and pull it off.



3. Turn the carbon filter clockwise onto the motor.



8. Informations on air flow



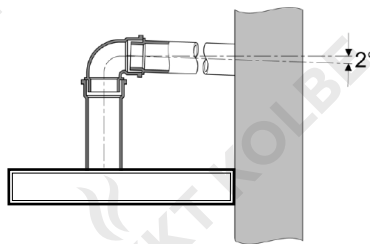
1: Air outlet to outdoors

2: Air outlet via an air shaft

- The exhaust air line should be as short and straight as possible.
- To avoid excessive noise or a reduced extraction capacity the diameter of the exhaust air pipeline should not be less than 150 mm.
- Use or form only large radius bends. Small radius bends reduce the extraction capacity of the hood.
- Use only smooth pipelines or flexible hoses of non-flammable materials for the exhaust air pipeline
- If the exhaust air pipeline is horizontally routed, there must be a minimum gradient of 1 cm per metre or an inclination angle of 2° (Fig. C) Otherwise condensation water could run into the extractor hood motor.
- If the exhaust air is directed into an exhaust air duct, the end of the entry fitting must be directed in the direction of flow.

- If the exhaust air pipeline is routed through cool rooms, lofts etc. there can be a large temperature drop within the individual parts of the pipeline, resulting in sweating or condensation water production. This renders outlet pipeline insulation necessary.
- In some cases a condensation water barrier must be installed in addition to adequate insulation.

3



The manufacturer is not responsible for any faults occurring through non-compliance with the above information and provisions.

9. Mounting the hood



1. Clean the area thoroughly before installation, so that at the first time, no dust or debris can be aspirated.
2. The exhaust hose must not be routed together with gas pipes, hot-air pipes, etc. through a chute.
3. The exhaust tube should be as straight as possible carried away from the cover and guided at a maximum deflection of 120 ° towards the outside and secured to the outer wall.
4. In order to avoid accumulations of fat in a corner, make sure when installing that the hood is suspended horizontally.

9.1 Preparations

- Determine the exact location of the hood and ensure that the power supply is in the right place. Before mounting, all appropriate core holes for the installation of the exhaust hose must be present or made.



The mounting time is 1-3 hours and there are 2 people required for assembly.

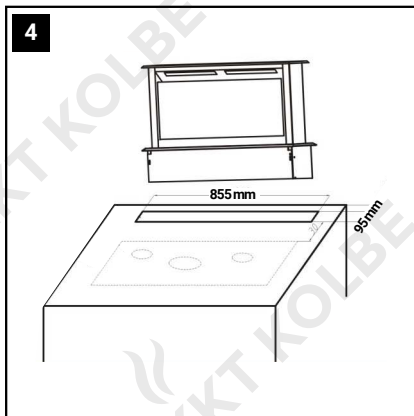
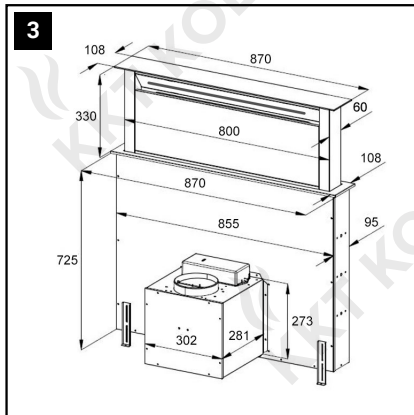


9.2 Mounting scheme

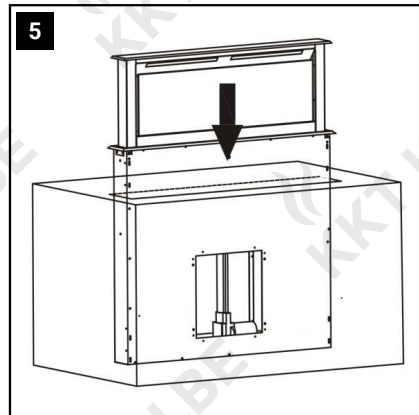
- Please get an exhaust duct 150 mm with two hose clamps (not included!)
- **Note:** The ventilation system has sharp edges. Use safety gloves.



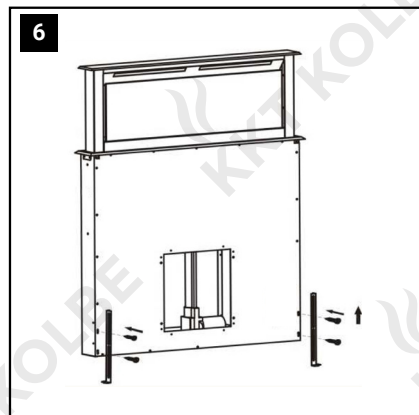
Mounting the hood



- Provide the worktop with the matching cutouts (855 x 95 mm) for the ventilation system.
- **Note:** Before carving, check that the dimensions indicated correspond to the dimensions of the product.

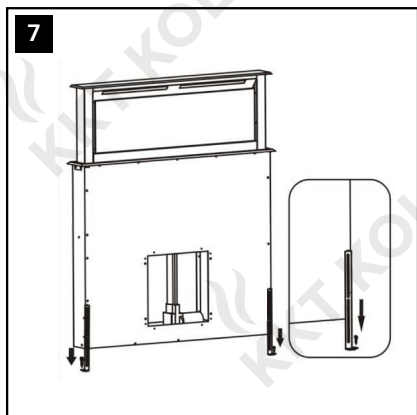


- Insert the ventilation system into the cut-out and connect them by means of the holding rails under the countertop and on the body.

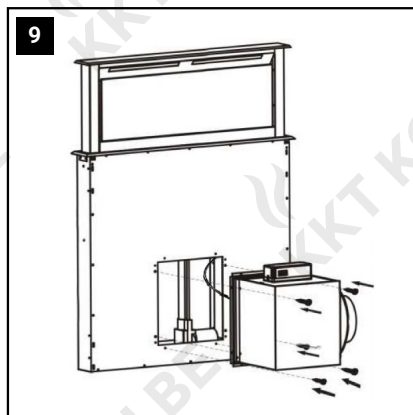


- Mount the case legs.

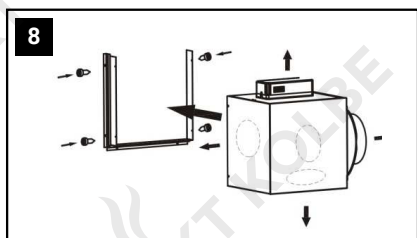
Mounting the hood



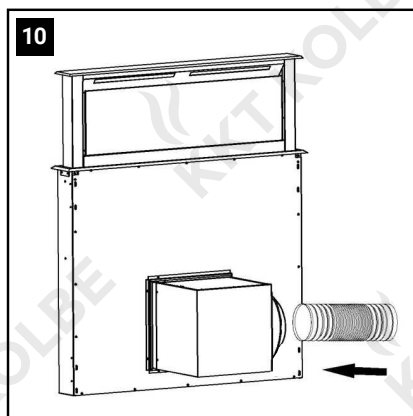
- Adjust the appropriate height of the case legs.



- Join the plug contacts together and check the function of the appliance.
- Screw the motor unit with the bracket to the housing.



- You have the option to connect the motor unit depending on the location of the opening provided for this purpose on the ventilation housing. Turn the ventilation outlet in the appropriate direction and screw the motor to the bracket.
- **Note: Make sure that you have sufficient cable reserver for the plug connection!**



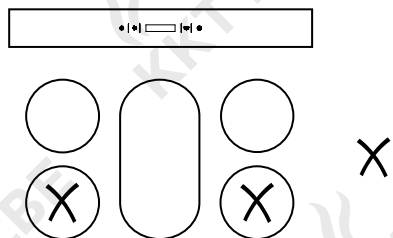
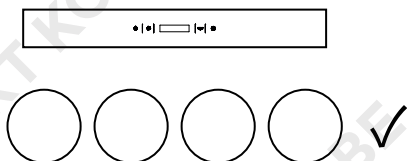
- Attach the exhaust duct to the ventilation outlet of the motor unit and connect it to the provided exhaust air opening by means of the hose clamps.

Notes on choosing your hob

10. Notes on choosing your hob

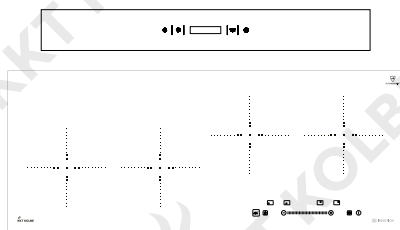
To ensure optimum functionality of your down-draft cooker hood, we recommend that you combine this model only with a hob that meets the following requirements:

- The hob should have a maximum width of 92 cm.
- The cooking zones should be arranged side by side and not one behind the other, as shown in the following illustration (top view):



Examples of suitable hobs from KKT Kolbe:

- IND9020RL
- KF9000RL
- IND9052FZ



Example: IND9020RL

Examples of hobs that are not suitable for combination with this model:

- KF9005RL
- IND8000RL
- KF7705ED/RL
- EMG7515ED/S

Declaration of conformity

Declaration of conformity



KKT KOLBE Küchentechnik GmbH & Co. KG hereby declares that the appliance described in this manual complies with the basic requirements and other relevant provisions of directive 2014/53/EU.

A detailed RED declaration of conformity can be found on the internet at www.kolbe.de on the product page of your device under downloads.



KKT KOLBE

**Vielen Dank fürs Lesen.
Wir wünschen Ihnen viel Spaß
beim Kochen.**

Thanks for reading.

We wish you a lot of fun cooking.